



**Doğu
Akdeniz
Üniversitesi**
"Uluslararası Kariyer İçin"

Kuzey Kıbrıs'ta Uyuşturucu Madde Çalışmaları Raporu

Mart 2015



DOĞU AKDENİZ ÜNİVERSİTESİ

PSİKOLOJİK DANIŞMANLIK REHBERLİK VE ARAŞTIRMA MERKEZİ



KUZEY KIBRIS'TA UYUŞTURUCU MADDE ÇALIŞMALARI RAPORU

Hazırlayan
DAÜ-PDRAM Ekibi
Mart 2015

Bu raporun her hakkı DAÜ-PDRAM'a aittir. Raporun tamamı ya da bölümleri, kaynak gösterilerek yapılacak kısa alıntılar dışında DAÜ-PDRAM Başkanlığı'nın yazılı izni olmadan hiçbir şekilde çoğaltılamaz.

Cognito, ergo sum.

Düşünüyorum, öyleyse varım.

René Descartes (1596-1650)

Bu rapor, 3 Eylül 2014 tarihinde Y(K-l) 1670-2014 sayılı Kuzey Kıbrıs Türk Cumhuriyeti (KKTC) Bakanlar Kurulu kararı ile Başbakanlık çatısı altında kurulan Uyuşturucu ile Mücadele Komisyonu (UMK) çalışmaları kapsamında hazırlanmıştır.

İÇİNDEKİLER

	Sayfa
ÖNSÖZ	vii
DOĞU AKDENİZ ÜNİVERSİTESİ PSİKOLOJİK DANIŞMANLIK REHBERLİK VE ARAŞTIRMA MERKEZİ (DAÜ-PDRAM)	viii
KISALTMALAR	ix
GİRİŞ	
Kuzey Kıbrıs'ta Uyuşturucu ile Mücadele Çalışmaları	3
Uyuşturucu ile Mücadele Komisyonu'nun Amacı	4
YÖNTEM	7
UYUŞTURUCU İLE İLGİLİ BULGULAR	8
1. SİVİL TOPLUM ÖRGÜTÜ (STÖ) ÇALIŞMALARI	8
a. Ruh Sağlığını Koruma ve Ruh Hastalarına Yardım Derneği	9
b. Maraş Birlik ve Dayanışma Derneği	9
c. Sosyal Riskleri Önleme Vakfı (SRÖV)	9
d. KKTC Uyuşturucuyla Mücadele Derneği	9
e. Uyuşturucu Sigara ve Alkolle Mücadele Derneği (USAM)	10
f. KKTC Emekli Polisler Derneği	10
g. Kıbrıs Türk Ruh Sağlığı Derneği (RUSAD)	10

h. Kıbrıs Türk Tabipleri Birliği (KTTB)	10
2. YÜKSEKÖĞRETİM PLANLAMA DENETLEME AKREDİTASYON VE KOORDİNASYON KURULU (YÖDAK) ÇALIŞMALARI	11
3. YAYINLAR	12
a. Bilimsel Çalışmalar	12
b. Raporlar	14
c. Önleyici Çalışmalarla ilgili Kaynaklar	14
4. RESMİ KURUM VERİLERİ	14
a. Barış Ruh ve Sinir Hastalıkları Hastanesi	15
b. Polis Genel Müdürlüğü	16
c. Mahkemeler	21
d. Merkezi Cezaevi	21
e. Devlet Laboratuvarı	25
f. Sosyal Hizmetler Dairesi	26
TARTIŞMA VE ÖNERİLER	28
Kısa Sürede Yapılması Gerekenler	33
Uzun Sürede Yapılması Gerekenler	34
SONSÖZ	36

KAYNAKÇA	37
TERMİNOLOJİ	41
EKLER	43
Ek 1: The European School Survey Project on Alcohol and Other Drugs (ESPAD)	44
Ek 2: Madde Kullanımı ile ilgili Bilimsel Çalışmaların Çizelgesi	64
Ek 3: Madde Kullanımı ile ilgili Raporların Çizelgesi	65
Ek 4: Madde Kullanımı ile ilgili Eğitici Kılavuzların Çizelgesi	66
Ek 5: Barış Ruh ve Sinir Hastalıkları Hastanesi Klinik Şefi'nin Uyuşturucu Madde Raporu	67
Ek 6: Polis Genel Müdürlüğü Verilerine göre Uyuşturucu Madde Kullanımı Çizelgesi	70
Ek 7: Cezaevi Verilerine göre Uyuşturucu Madde Mahkum Çizelgesi	71
Ek 8: KKTC Devlet Laboratuvarı Verilerine göre Uyuşturucu Madde Analizleri Çizelgesi	72
Ek 9: Sosyal Hizmetler Dairesi Verilerine göre Yardım Alanlar/Çalışamayanlar Çizelgesi (2014)	73
Ek 10: Kuzey Kıbrıs'ta Madde Çalışmaları Belgeleri	74
Ek 11: KKTC Üniversitelerinde Yıl ve Uyuşa göre Öğrenci Profili (DPÖ)	77
Ek 12: Yerel Bir Gazatede 1 Ekim ve 31 Aralık Tarihleri arasında Yer Alan Madde Haberleri Çizelgesi	78
Ek 13: Bilgi Formu Taslağı	81

TABLolar

Tablo 1	UMK Üyelerinin Temsil Ettikleri Kurumların Çizelgesi	6
Tablo 2	Kuzey Kıbrıs'ta Madde Bağımlılığı üzerinde Çalışma Yapan STÖ Çizelgesi	8
Tablo 3	Madde Kullanımı ile ilgili Bilimsel Çalışmaların Çizelgesi	13
Tablo 4	Resmi Kurumların Yıllara göre Uyuşturucu Madde Çalışmalarıyla ilgili Veri Çizelgesi	15

ŞEKİLLER

Şekil 1	Bariş Ruh ve Sinir Hastalıkları Hastanesi'nde Yıllara göre Alkol ve Uyuşturucu Madde Tedavisi Profili	15
Şekil 2	Bariş Ruh ve Sinir Hastalıkları Hastanesi'nde Son 4 Yıllık Yatılı Tedavi Profili	16
Şekil 3	Polis Genel Müdürlüğü'nün Yıllara göre Ele Geçirilen Hint Keneviri Profili	17
Şekil 4	Polis Genel Müdürlüğü'nün Yıllara göre Ele Geçirilen Hint Keneviri Bitkisi Profili	17
Şekil 5	Polis Genel Müdürlüğü'nün Yıllara göre Ele Geçirilen Eroin Profili	18
Şekil 6	Polis Genel Müdürlüğü'nün Yıllara göre Ele Geçirilen Ekstazi Hapı Profili	19
Şekil 7	Polis Genel Müdürlüğü'nün Yıllara göre Ele Geçirilen Kokain Profili	19
Şekil 8	Polis Genel Müdürlüğü'nde Yıllara göre Uyuşturucu Madde Nedeniyle Yargıya Gönderilen Sanık Profili	20
Şekil 9	KKTC Mahkemeleri'nde Görülen Yıllara göre Uyuşturucu Madde Davası Profili	21
Şekil 10	Merkezi Cezaevi'nde Yıl ve Yaşa göre Kayıtlı Uyuşturucu Suçlusı Profili	22
Şekil 11	Merkezi Cezaevi'nde Yıl ve Eğitim Durumuna göre Kayıtlı Uyuşturucu Suçlusı Profili	22
Şekil 12	Merkezi Cezaevi'nde Yıl ve Uyuğa göre Kayıtlı Uyuşturucu Suçlusı Profili	23

Şekil 13	Merkezi Cezaevi'nde Yıl ve Tasarruf/İthal Durumuna göre Kayıtlı Uyuşturucu Suçlusı Profili	24
Şekil 14	Merkezi Cezaevi'nde Yaş ve Tasarruf/İthal Durumuna göre Kayıtlı Uyuşturucu Suçlusı Profili	25
Şekil 15	Sosyal Hizmetler Dairesi Tarafından Yaş Grubu ve Madde Kullanımına göre Yardım Alanların Profili	26
Şekil 16	Sosyal Hizmetler Dairesi Tarafından Bölge ve Madde Kullanımına göre Yardım Alanların Profili	26

ÖNSÖZ

3 Eylül 2014 tarihinde Y(K-I) 1670-2014 sayılı KKTC Bakanlar Kurulu kararı ile kurulan Uyuşturucu ile Mücadele Komisyonu'nun amacı Kuzey Kıbrıs'taki gençliği, ailelerini ve üniversitelerdeki öğrencileri korumak, uyuşturucu kaçakçılığını önlemek ve bağımlılıkla mücadele çalışmalarına ivme kazandırmak olarak belirlenmiştir. Bu amaç doğrultusunda Komisyon içerisinde bir de görev paylaşımı gerçekleştirilmiştir.

Uyuşturucu ile mücadele kapsamında geçmiş yıllarda çeşitli özel/tüzel kesimlerce yapılan çeşitli çalışmaların, yıllar içinde biriken verilerin, bilgilerin ve raporların şimdiye kadar dağınık bir şekilde kaldığı saptaması yapılarak, bunların derlenerek bir arşiv haline getirilmesi ve raporlaştırılarak sunulması görevi de Kuzey Kıbrıs'ın en büyük üniversitesi olma sıfatına sahip Doğu Akdeniz Üniversitesi'ni temsilen Rektörlükçe görevlendirilen Prof. Dr. Biran Mertan ve ekibi tarafından üstlenilmiştir.

İlişikte sunulan "Kuzey Kıbrıs'ta Uyuşturucu Madde Çalışmaları" adlı rapor zahmetli bir bilgi/veri arama/tarama/derleme sürecinin ürünüdür. Hiçbir konuda toplu bir bellek oluşturmanın yaygın bir uygulama olmadığı Kuzey Kıbrıs'ta bu çalışmanın, bir örnek teşkil edecek olması en sevindirici konudur. Komisyon Başkanlığı aracılığı ile ilgili Resmi kurumlardan ekibe ulaşan çeşitli verilerin sistematik olmayışı, etik kurallar gözetilmeden sağlanan ham bilgiler, uyuşturucu madde konusunda yapılan az sayıda eğitsel malzeme, akademik makale ve tezleri anlamlı bir şekilde toparlamak ve raporlaştırmak ciddi bir emek ve zaman harcamayı gerektirmiştir. Oluşturulan bu veri tabanının, gelecekte yapılması düşünülen akademik ve/veya topluma yönelik çalışmalara zemin olacağı düşünülmekte, bellek oluşturma (arşiv) çalışmalarının bir sistem içinde devam etmesi ciddiyetle önerilmektedir. Uyuşturucu madde ile mücadele konusunda kanıta dayandırılan bilimsel önleyici/koruyucu/iyileştirici uygulamaların dünyaca kabul gören önemi de böyle bir zeminin gerekliliğini vurgulamaktadır*.

DAÜ-PDRAM Ekibi

*(<http://www.unodc.org/unodc/en/frontpage/2015/March/in-closing-the-58th-session-of-the-cnd--unodc-chief-calls-for-evidence-based-practices-in-drug-use-treatment.html?ref=fs1>).

DOĞU AKDENİZ ÜNİVERSİTESİ**PSİKOLOJİK DANIŞMANLIK REHBERLİK VE ARAŞTIRMA MERKEZİ (DAÜ-PDRAM)**

Üniversite ortamında kurulmuş ilk danışmanlık merkezi olma özelliğini taşıyan Doğu Akdeniz Üniversitesi Psikolojik Danışmanlık Rehberlik ve Araştırma Merkezi (DAÜ-PDRAM), önleyici ve koruyucu psikolojik hizmetlerini kesintisiz olarak, 1998 yılından beri DAÜ öğrencilerine, çalışanlarına ve çalışan yakınlarına yönelik olarak sürdürmektedir. DAÜ-PDRAM'ın vizyonu Avrupa standartlarında psikolojik hizmet sunmaktır. Merkez'in misyonu ise DAÜ sınırları içinde olan tüm bireylere psikolojik hizmeti ulaştırabilmektir. DAÜ-PDRAM'a yapılan kişisel başvurular ve görüşmeler yanında yapılan grup çalışmaları da vardır. Sık sık güncellenen yazılı/basılı psikolojik destek broşür ve kitapçıkları ve psikoloji temalı seminerler ile sunduğu psikolojik hizmeti DAÜ çatısı altındaki tüm bireylere yaymaktadır. Üniversite içi bilimsel bilgi birikiminin, toplumla, toplum yararına paylaşılması gerektiğine olan inançla, Üniversite dışında gerçekleştirilen çalışmalara da katkı koymakta olan DAÜ-PDRAM'ın bu projeye olan katkısı da bu çerçevededir. DAÜ-PDRAM Rektörlüğe bağlı olarak çalışmakta olup şu andaki kadrosu bir Merkez Başkanı, altı uzman psikolog, bir psikiyatrist, bir sosyal hizmet uzmanı ve iki araştırma görevlisinden oluşmaktadır.

DAÜ-PDRAM ile ilgili ayrıntılı bilgiye <http://pdram.emu.edu.tr> adresinden ulaşılabilir.

KISALTMALAR

AB	Avrupa Birliđi
AK	Avrupa Konseyi
BM	Birleşmiş Milletler
BRSHH	Bariş Ruh ve Sinir Hastalıkları Hastanesi
CAN	The Swedish Council for Information on Alcohol and Other Drugs
CMIRS	The Center for Migration Identity and Rights Studies
DAÜ	Dođu Akdeniz Üniversitesi
DPM	Diđer Psikoaktif Maddeler
DPÖ	Devlet Planlama Örgütü
EMCDDA	Avrupa Uyuşturucu ve Uyuşturucu Bađımlılıđı İzleme Merkezi
ESPAD	The European School Survey Project on Alcohol and Other Drugs
gr	gram
HIV	Human Immunodeficiency Virus / İnsan Bađışıklık Yetmezlik Virüsü
KKTC	Kuzey Kıbrıs Türk Cumhuriyeti
KTTB	Kıbrıs Türk Tabipleri Birliđi
MEB	Milli Eđitim Bakanlıđı
mg	miligram
ort	ortalama
PDRAM	Psikolojik Danışmanlık Rehberlik ve Araştırma Merkezi
RUSAD	Kıbrıs Türk Ruh Sađlıđı Derneđi
SRÖV	Sosyal Riskleri Önleme Vakfı
STÖ	Sivil Toplum Örgütü
TC	Türkiye Cumhuriyeti

TUBİM	Türkiye Uyuşturucu ve Uyuşturucu Bağımlılığı İzleme Merkezi
UKÜ	Uluslararası Kıbrıs Üniversitesi
UM	Uyuşturucu Madde
UMK	Uyuşturucu ile Mücadele Komisyonu
UMÖK	Uyuşturucuyla Mücadele ve Önleme Komisyonu
UNODC	United Nations Office on Drugs and Crime/Birleşmiş Milletler Madde ve Suç Ofisi
USAM	Uyuşturucu Sigara ve Alkolle Mücadele Derneği
YDÜ	Yakın Doğu Üniversitesi
YÖDAK	Yüksek Öğretim Planlama Denetleme Akreditasyon ve Koordinasyon Kurulu

KUZAY KIBRIS'TA UYUŞTURUCU MADDE ÇALIŞMALARI

GİRİŞ

Bu arşiv çalışması Kuzey Kıbrıs'ta özellikle son yıllardaki sigara, alkol ve diğer psikoaktif maddeler ile ilgili kullanma, satma, önleme ve farkındalık çalışmaları, bilimsel yayınların özetleri gibi konuları içermektedir. Bu çalışmada yöntem olarak birçok kurumun çalışmaları derlenerek örneğin, bugüne kadar yayınlanmış bilimsel makaleler, raporlar, Merkezi Cezaevi verileri, Polis Genel Müdürlüğü verileri, Devlet Laboratuvarı verileri gibi kaynaklar kullanılarak çalışmanın veri tabanı oluşturulmuştur. Bu çalışmanın amacı Kuzey Kıbrıs'ta sigara, alkol ve diğer psikoaktif maddeler ile ilgili geçmiş yılların verilerinden bir arşiv oluşturup, bilgi arşivlemenin önemini vurgulamak, gelecekte bu konularda yapılacak topluma yönelik akademik çalışmalara zemin oluşturmaktır.

Birleşmiş Milletler Madde ve Suç Ofisi'nin 2012 raporuna göre, 2010 yılında dünya yetişkin popülasyonunun % 5'i, dolayısıyla yaklaşık olarak 230 milyon insanın yıl içerisinde en az bir defa yasa dışı uyuşturucu madde kullandığı tahmin edilmektedir. Dünya yetişkin (15-64 yaş arası) popülasyonunun % 0.6'sı, yaklaşık olarak 27 milyon kişi (200:1) riskli madde kullanıcılarıdır. Her yıl dünyada yaklaşık 200 bin kişi eroin, kokain ve diğer uyuşturucu madde kullanımı yüzünden ölmekte ve binlerce insana sorun olup ailelerin dağılmasına neden olmaktadır. Yasa dışı uyuşturucular ekonomik ve sosyal gelişime zarar vermenin yanı sıra suçun, istikrarsızlığın, güvensiz ortamların ve HIV'nin artmasında da etkilidir (UNODC, World Drug Report 2012).

Dünyada uyuşturucu yüzünden 2011 yılında ölenlerin sayısının 211 bin kişi olduğu düşünülmektedir. Uyuşturucudan ölenlerin büyük bir oranın genç nüfus olduğu düşünüldüğünde, Birleşmiş Milletler Madde ve Suç Ofisi gerekli önlemlerin alınması durumunda bu gençlerin kurtulma şanslarının da yüksek olabileceğini vurgulamaktadır (UNODC, World Drug Report 2013).

Bu görüşten yola çıkarak Birleşmiş Milletler Madde ve Suç Ofisi 2012-2015 yıllarını kapsayan stratejilerini beş tematik alan ve yedi alt program şeklinde tanımlayarak açıklamaktadır. Alt programlar sırasıyla aşağıda verilmiştir:

- Uluslararası organize suçla mücadele, kaçakçılık ve yasa dışı psikoaktif madde kaçakçılığı,
- Yolsuzlukla mücadele,
- Terörizmi önleme,
- Adalet,
- Önleme, tedavi ve yeniden entegrasyon ve alternatif gelişim,
- Araştırma, eğilim analizi ve adli konular,
- Politika desteği.

Avrupa Konseyi (AK) ülkelerinin oluşturduğu “Pompidou Group”, 1993 yılında İsveç’in CAN (The Swedish Council for Information on Alcohol and Other Drugs) adını verdiği ve okullarda alkol ve madde kullanımı üzerinde çalışmalar yapmak üzere kurulan bir kuruldur (http://www.coe.int/T/DG3/Pompidou/default_en.asp). Yıllar içinde geliştirilen ve birçok dile çevrilerek kullanılan ESPAD (The European School Survey Project on Alcohol and Other Drugs) soru kağıdı (www.espad.org) aracılığı ile Avrupa genelinde veri toplanmaktadır. ESPAD soru kağıdı Ek 1’de verilmiştir. Pompidou Group, kuramsal bilgilerin uygulamadaki

etkinlikleri ve özellikle uyuşturucu programlarının yerel uygulamalardaki geribildirimleri üzerine özenle odaklanmakta ve kanıta dayalı uyuşturucu politikalarının geliştirilmesi için çalışmalarını sürdürmektedir. Pompidou Group sadece AK'ye üye olan ülkeler değil Akdeniz bölgesindeki komşu ülkeler arasında köprü görevini de üstlenmektedir. Avrupa Konseyi ile bağları nedeniyle, Pompidou Group İnsan Hakları, özellikle sağlık, sosyal bütünlük ve ceza politikaları gibi Konsey'in çalıştığı etik konular üzerine vurgu yapmakta, önerilen politikaların, kamu politikası ile tutarlı olmasına özen göstermektedir.

Yukarıda özet olarak verilen Birleşmiş Milletler Madde ve Suç Ofisi ve Avrupa Konseyi çalışmalarından da anlaşılacağı üzere, neredeyse dünyadaki tüm toplumları olumsuz yönde etkileyen ve tüm ülkelerin politikalarında en ön sıralarda bulunan Uyuşturucu Madde ile Mücadele konusu, ülkemizde de hızla toplumsal bir sorun haline gelmiş ve hayatı olumsuz yönde etkilemeye devam etmektedir.

Kuzey Kıbrıs'ta Uyuşturucu ile Mücadele Çalışmaları

Tüm dünyada olduğu gibi Kuzey Kıbrıs'ta da yasa dışı uyuşturucu madde kullanma, satma ve yetiştirme konusu ciddi bir sağlık ve adli sorun olmaktadır. Kuzey Kıbrıs'ta sivil toplum örgütleri yıllardır yasa dışı uyuşturucu madde ile ilgili birçok farkındalık çalışması yapmaktadır. Ancak gelecek nesiller için ciddi tehditler oluşturan ve küresel olma özelliğini taşıyan bu konu henüz bir devlet politikası olarak ele alınmamıştır. Farklı kesimlerden gelen baskılar, Uyuşturucu ile Mücadele konusunun KKTC'de 02 Eylül 2013'te kurulan 30. Hükümetin gündeminde yer almasını zorunlu kılmış ve bu çabalar sonucunda 3 Eylül 2014 tarihinde Y(K-I) 1670-2014 sayılı Bakanlar Kurulu kararı ile Başbakanlık çatısı altında Uyuşturucu ile Mücadele Komisyonu (UMK) kurulmuştur. Esasen, benzeri bir komisyon

18 Ekim 2004 tarihinde Gençlik ve Spor Bakanlığı altındaki Gençlik Dairesi içerisinde kurulmuştur. Uyuşturucu ile Mücadele ve Önleme Komisyonu (UMÖK) adını taşıyan oluşum Nisan 2006'da yayınladıkları KKTC'de Madde Kullanımı Raporu ile çalışmalarını tamamlamışlardır.

Uyuşturucu ile Mücadele Komisyonu'nun Amacı

KKTC Bakanlar Kurulu kararı ile kurulan Uyuşturucu ile Mücadele Komisyonu'nun amacı Kuzey Kıbrıs'taki gençleri, ailelerini ve üniversitelerdeki öğrencileri korumak, uyuşturucu kaçakçılığını önlemek ve bağımlılıkla mücadele çalışmalarına ivme kazandırmaktır. Uyuşturucu ile Mücadele Komisyonu, her ne kadar Başbakanlığa bağlı bir yapı içinde kurulmuş olsa da özerk bir çalışma ilkesi ile görevi üstlenmiş ve aşağıdaki konular üzerinde çalışmayı hedeflemiştir:

- Kuzey Kıbrıs'ta yasa dışı madde kullanımı ve türleri ile ilgili bir rapor hazırlamak,
- Genelde toplum özelde çocuklar, gençler ve ailelerine yasa dışı madde kullanımı ile ilgili farkındalık ve önleyici psikososyal destek programları hazırlamak,
- Yasa dışı madde kullanımı konusunun devlet politikalarına girmesini sağlamak,
- Madde bağımlılığı üzerine çalışan veya bağlantıları olan dernekler ve sivil toplum örgütleriyle işbirliği yapıp sinerji oluşturmak,
- Görsel ve yazılı medya ile işbirliğine giderek yasa dışı madde kullanımı konusunu doğru ve eğitici bir şekilde işlemelerini sağlamak,
- Uluslararası veri tabanlarına uygun istatistiksel bilgiler oluşturmak ve sürekliliğini sağlamak.

Uyuřturucu ile M¼cadele Komisyonu; Saęlık, Milli Eęitim, İişleri, alıřma ve G¼venlik, Ekonomi, Turizm, K¼lt¼r ve Spor Bakanlıklarının yanı sıra Bařsavcılık, iki ¼niversite ve ¼ sivil toplum ¼rg¼t¼nden oluřmaktadır. KKTC Bařbakanlıęı'nın talebiyle yukarıda sıralanan kurum ve kuruluřlardan Uyuřturucu ile M¼cadele Komisyonu iin birer temsilci ¼ye kurumlar tarafından g¼revlendirilmiřlerdir. Uyuřturucu ile M¼cadele Komisyonu, Bařbakanlık temsilcisi ile birlikte toplam 15 ¼yeden oluřmaktadır. Bu ¼yelerin her biri baęımlılıkla ilgilenen, alıřmalar y¼r¼ten ve farklı kurumlarda g¼rev alan kiřilerdir. Ařaęıdaki Tablo 1'de UMK ¼yelerinin izelgesi verilmektedir.

Uyuřturucu ile M¼cadele Komisyonu 18 Kasım 2014 tarihi itibarıyla d¼zenli olarak toplantılar yapmaya bařladıktan sonra yukarıdaki hedeflerine ulařabilmek amacıyla ařaęıdaki alt komiteleri kurmuřtur:

- Yasa alıřmaları Komitesi
- Bilimsel alıřma ve Eęitim Komitesi
 - Eęitim Programı alıřma Grubu

Uyuřturucu ile M¼cadele Komisyonu tarafından belirlenen plan ve program doęrultusunda t¼m ¼yelerin onayı ile birlikte "Kuzey Kıbrıs'ta Uyuřturucu Madde alıřmaları" adı altında yapılacak olan bu alıřmanın bařlatılmasına karar verilmiřtir.

Tablo 1. UMK Üyelerinin Temsil Ettikleri Kurumların Çizelgesi

NO	KURUM	TEMSİLCİ
1	Başbakanlık	Hasan KARAOKÇU
2	KKTC Hukuk Dairesi	Serhan BUNDAK
3	Sağlık Bakanlığı	Dr. Yeşim GÜMÜŞDAĞ
4	Barış Ruh ve Sinir Hastalıkları Hastanesi	Uzm. Psk. Serap SAFER
5	Polis Genel Müdürlüğü	Halil MISIRLI
6	İlaç Eczacılık Dairesi	Ayşe GÖKYİĞİT
7	Milli Eğitim Bakanlığı	Dr. Asuman BOLKAN
8	Sosyal Hizmetler Dairesi	Yeşim GÜRÇINAR
9	İçişleri Bakanlığı	Uzm. Psk. Sevil HANÇERLİ
10	Gençlik Dairesi	
11	Yakın Doğu Üniversitesi	Doç. Dr. Ebru ÇAKICI
12	Doğu Akdeniz Üniversitesi	Prof. Dr. Biran E. MERTAN
13	Ruh Sağlığı Derneği	Prof. Dr. Mehmet ÇAKICI
14	Uyuşturucu Sigara ve Alkolle Mücadele Derneği	Münevver ATMACA
15	Ruh Sağlığını Koruma ve Ruh Hastalarına Yardım Derneği	Dr. İbrahim ALÇINER

YÖNTEM

Bu çalışmada arşivleme yöntemi kullanılarak sigara, alkol ve diğer psikoaktif maddelerle ilgili çalışmalar yapan birçok kaynak/kurumun verilerinden yararlanılmıştır. Kapsamlı bir çalışma yapabilmek amacıyla UMK Başkanlığı aracılığı ile resmi kurumlara ve sivil toplum örgütlerine çağrı yapılmış ve ellerinde var olan verilere ulaşılmıştır. Ayrıca, internet üzerinden Kuzey Kıbrıs'ta yapılan ve yayınlanan çalışmalara KKTC Mahkemeleri web sayfası gibi kaynaklardan da ulaşılmıştır.

Kuzey Kıbrıs'ta Uyuşturucu Madde Çalışmaları arşivi için, Kuzey Kıbrıs örneklemini üzerinde 1999-2014 tarihleri arasında yayınlanmış toplam 17 bilimsel makale, 2003-2008 tarihleri arasında yayınlanmış 8 rapor, 2000-2004 ve 2010-2014 Polis Genel Müdürlüğü verileri, 2006-2014 Merkezi Cezaevi verileri, 2000-2004 ve 2010-2013 Devlet Mahkemeleri verileri, 1996-2004 ve 2010-2014 Barış Ruh ve Sinir Hastalıkları Hastanesi verileri, 2014 yılı Sosyal Hizmetler Dairesi verileri, 2000-2003 ve 2010-2014 Devlet Laboratuvarı verileri kullanılmıştır.

Bu verilerin bir kısmı önceki yayınlanmış raporlardan alınmıştır. Elde edilen ham veriler önceden sistematik bir şekilde kaydedilmeyen bilgilere dayalı olduğundan istatistiksel analiz çalışması yapmayı zorlaştırmıştır. Dağınık bir şekilde, farklı kaynaklardan elde edilen veriler önce excel tablolarına yerleştirilmiştir. Daha sonra her kurum için özellikle son yıllardaki durumu yansıtan tablolar ve grafikler oluşturulmasına çalışılmıştır.

UYUŞTURUCU İLE İLGİLİ BULGULAR

Kuzey Kıbrıs'ta uyuşturucu ile ilgili çalışmalar yapan Sivil Toplum Örgütlerinin listesi, bilimsel çalışmalar ve resmi kurumlardan elde edilen veriler aşağıda sunulmaktadır.

1. SİVİL TOPLUM ÖRGÜTÜ (STÖ) ÇALIŞMALARI

Farklı Sivil Toplum Örgütleri (STÖ) tarafından düzenlenen yasa dışı madde kullanımı ile ilgili toplumu bilgilendirme ve farkındalık kazandırma çalışmalarının sayısı özellikle son yıllarda artmıştır. Tarayabildiğimiz kadarıyla Kuzey Kıbrıs'taki madde bağımlılığı ile ilgili çalışmalar yapan STÖ'ler aşağıdaki Tablo 2'de verilmiştir. Bu STÖ'lerin genel olarak kuruluş amaçları Madde Bağımlılığı ile mücadele etmektir.

Tablo 2. Kuzey Kıbrıs'ta Madde Bağımlılığı üzerinde Çalışma Yapan STÖ Çizelgesi

DERNEK ADI	KURULUŞ YILI
Ruh Sağlığını Koruma ve Ruh Hastalarına Yardım Derneği	2013
Maraş Birlik ve Dayanışma Derneği	2010
Sosyal Riskleri Önleme Vakfı (SRÖV)	2008
KKTC Uyuşturucuyla Mücadele Derneği	2007
Uyuşturucu, Sigara ve Alkolle Mücadele Derneği (USAM)	2004
KKTC Polis Emeklileri Derneği	1997
Kıbrıs Türk Ruh Sağlığı Derneği (RUSAD)	1980
Kıbrıs Türk Tabipleri Birliği (KTTB)	1956

a. Ruh Sağlığını Koruma ve Ruh Hastalarına Yardım Derneği

Ruh Sağlığını Koruma ve Ruh Hastalarına Yardım Derneği hakkında internette kısıtlı bilgiye ulaşılmıştır. Dernek 2013'ten itibaren uyuşturucu ile mücadele kapsamında birçok kurum ile işbirliği içinde farkındalık çalışmaları yapmaktadır.

b. Maraş Birlik ve Dayanışma Derneği

Maraş Birlik ve Dayanışma Derneği 2010 yılında kurulmuştur. Açelya projesi adı altında Gazimağusa'nın Maraş bölgesinde uyuşturucu ile ilgili kapsamlı çalışmalar yapmaktadır.

c. Sosyal Riskleri Önleme Vakfı (SRÖV)

Sosyal Riskleri Önleme Vakfı 2008 yılında kurulmuştur. Derneğin amacı toplumu tehdit eden, var olan ve var olması olası sosyal riskleri belirlemek, önleyici tedbirler almak ve sorunların çözümü için her türlü girişimde bulunmaktır. İnternet üzerinden yapılan araştırmada derneğin son dönemlerdeki faaliyetleri hakkında bilgiye ulaşılamamıştır.

d. KKTC Uyuşturucuyla Mücadele Derneği

Uyuşturucuyla Mücadele Derneği'nin 2007'de kurulduğu tahmin edilse de, Derneğin amacıyla ilgili herhangi bir bilgiye ulaşılamamıştır. Yerel basından (Gündem Kıbrıs) 05 Temmuz 2014 tarihli haberden elde edilen bilgiye göre dernek başkanının uyuşturucu tasarrufundan yakalandığı bilgisine ulaşılmıştır.

e. *Uyuşturucu Sigara ve Alkolle Mücadele Derneği (USAM)*

Uyuşturucu, Sigara ve Alkolle Mücadele Derneği 2004 yılında kendi alanında uzman kişilerin birleşerek madde bağımlılığına dikkat çekmek amacı ile kurulmuştur. Bu doğrultuda dernek, geçmişten günümüze, madde bağımlılığı konusunda seminer, konferans, panel, yarışma, tartışma, kulüp çalışmaları, basılı materyal hazırlanması ve daha birçok farkındalık yaratacak etkinlik gerçekleştirmektedir.

f. *KKTC Emekli Polisler Derneği*

KKTC Emekli Polisler Derneği 1997 yılında, 21 emekli polis tarafından kurulmuştur. Derneğin tüzüğünde toplumsal açıdan önemli birçok amaçları bulunmaktadır. En önemli çalışmaları arasında gençlere yönelik zararlı alışkanlıklarla ilgili bilinçlendirici konferans, panel gibi etkinlikler yer almaktadır.

g. *Kıbrıs Türk Ruh Sağlığı Derneği (RUSAD)*

Kıbrıs Türk Ruh Sağlığı Derneği 1980 yılından itibaren uyuşturucu madde kullanımıyla ilgili çalışmalar yürütmektedir. Dernek, yaygın eğitim kapsamında çeşitli seminer, konferans, TV ve radyo programları yapmaktadır.

h. *Kıbrıs Türk Tabipleri Birliği (KTTB)*

Kıbrıs Türk Tabipleri Birliği 1956 yılında, Kıbrıslı Türk hekim ve veterinerlerinden oluşan 20 kişilik bir kurucu üye oluşturularak kurulmuştur. Birlik birçok alanda, toplumsal konularda çalışmalar yürütmektedir. Birlik özellikle 1996 yılından itibaren madde kullanımı ile ilgili birçok bilimsel yayın, panel ve konferans düzenlemiştir.

2. YÜKSEKÖĞRETİM PLANLAMA DENETLEME AKREDİTASYON VE KOORDİNASYON KURULU (YÖDAK) ÇALIŞMALARI

Yükseköğretim Planlama Denetleme Akreditasyon ve Koordinasyon Kurulu (YÖDAK), 1979 yılı itibarıyla Kuzey Kıbrıs'ta süratle çoğalan yükseköğretim kurumlarını planlama, akreditasyon işlemlerini yürütmek, faaliyetlerini yönlendirmek ve yükseköğretim kurumları arasında koordinasyonu sağlamak amacıyla 1993 yılında kurulmuştur.

YÖDAK üniversite öğrencileri için ciddi bir tehdit oluşturduğuna inandığı uyuşturucu madde konusunu çalışmaları arasına almıştır. Ekim 2007'de başlayan ve Mayıs 2008'e kadar toplamda yedi kez toplanan YÖDAK Uyuşturucu ile Mücadele Koordinasyon Kurulu'nun öncelikli teması bağımlılıkla mücadele olmakla beraber daha sonra Sosyal Riskler başlığı altında cinsel yolla bulaşan hastalıkları önlemek üzere üniversite ortamlarında ne gibi etkinlikler yapılabileceği üzerinde de çalışılmıştır.

Toplantılar YÖDAK binasında, Kuzey Kıbrıs'taki üniversitelerin uzman temsilcileri, Polis Genel Müdürlüğü temsilcisi, Narkotik Birimi'nden Başmüfettiş, Sosyal Hizmetler Dairesi'nden bir uzman, Sağlık Bakanlığı'ndan bir hekim ve Barış Ruh ve Sinir Hastalıkları Hastanesi'nden bir temsilci yanı sıra bir YÖDAK temsilcisi ile gerçekleşmiştir. Bu toplantıların sonucunda Kuzey Kıbrıs'taki üniversite öğrencilerininin bağımlılık yapan maddelere yönelik bilgi ve tutumlarını ölçmek üzere Yakın Doğu Üniversitesi Psikoloji Bölümü ekibinin bir tarama çalışması yapmasına karar verilmiştir.

3. YAYINLAR

a. Bilimsel Çalışmalar

Yapılan bilimsel yayın tarama çalışmasında 1999-2014 tarihleri arasında Kuzey Kıbrıs'taki madde kullanımına ilişkin 17 bilimsel yayın bulunmuştur. Bu çalışmaların 12'si bilimsel makalelerden, 5'i ise yüksek lisans tezlerinden oluşmaktadır. Çalışmalar 12-66 yaş aralığını kapsamaktadır. Araştırmaların 4'ünde Kuzey Kıbrıs ve Türkiye'nin çeşitli bölgelerindeki farklı meslek gruplarından katılımcıların yer aldığı görülmüştür. Kuzey Kıbrıs örneklemini üzerinde yürütülen 12 araştırmanın ise 2'si ortaöğretim, 2'si lise ve 2'si üniversite öğrencileri ile yapılırken, diğer 6'sı farklı yaş ve meslek grupları üzerinde yapılmıştır. Araştırmaların 9'u uyuşturucu madde, 9'u alkol, 8'i sigara ve biri kumar ile ilgili çalışmaları içermektedir. Aşağıdaki Tablo 3'te madde kullanımıyla ilgili bilimsel çalışmaların yıl ve başlıkları verilmiştir. Bu çalışmalarla ilgili ayrıntılı bilgi Ek 2'de verilmiştir.

Yayınlanan araştırmalar genellikle madde kullanımı ve riskli davranışların yaygınlık düzeyini ölçer niteliktedirler. Çoğunlukla betimsel istatistik kullanılarak sayısal verilerin derlenmesi, toplanması, özetlenmesi ve analiz edilmesi şeklinde sunulmuşlardır. Bu çalışmalar önleyici ve iyileştirici koşulları ortaya koyacak faktörleri yeterince tartışmamaktadır.

Tablo 3. Madde Kullanımı ile ilgili Bilimsel Çalışmaların Çizelgesi

Yayın Yılı	Başlık
1999	Madde Kullanımı ve Suç
Mart 1999	Madde Kullanıcılarının Özellikleri: Türkiye’de Çok Merkezli bir Araştırma (1. Aşama)
Aralık 1999	Madde Kullanıcılarının Özellikleri: Türkiye’de Çok Merkezli bir Araştırma (2. Aşama)
2000	KKTC’de Uyuşturucu Madde Kullanıcılarının Özellikleri ve Türkiye’deki Kullanıcılar ile Karşılaştırılması
2001	KKTC Ortaokul Öğrencileri Arasında Madde Kullanım Yaygınlığı
2006	A Study of Emotional Problems, Substance Abuse, and Academic Performance of Cypriot, Turkish and Iranian Students (Tez-DAÜ)
2009	Üniversite Öğrencilerinde Sigara-Alkol Kullanımı ve Aile Sorunları ile İlişkisi
2010	KKTC Askeri Sağlık Personelinde Sigara İçme Sıklığı, Nikotin Bağımlılığı ve Ucuz Sigara Satışının Etkisi
2010	Daily Life and Youth in TRNC
2010	KKTC Lise Öğrencilerinde Psikoaktif Maddeleri Kullanma Yaygınlığı
2011	Eşlerin Boşanma Nedenleri ve Eğitim Düzeyinin Boşanmaya Etkisi (Tez-YDÜ)
2011	Lefkoşa Merkezde Öğrenim Gören Lise Öğrencilerinin Sağlıklı Yaşam Biçimi ve İlişkili Faktörler (Tez-YDÜ)
2012	Epidemiological Assessment of the Poisoning Cases Resulting in Death within TRNC between the Years 1991-2012 (Tez-YDÜ)
2012	The Prevalence and Risk Factors of Gambling Behavior in TRNC
2012	KKTC Merkezi Cezaevi Üzerinde Yapılan Alan Çalışmasından Elde Edilen Verilerin Suçla Mücadele Bağlamında Analizi
2012	The Prevalence and Risk Factors of Substance Use among University Students in TRNC
2014	Evaluation of the Cannabis as a Gateway Drug: Gateway Hypothesis (Tez-YDÜ)

b. Raporlar

Aynı şekilde, yapılan yayın tarama çalışmasında Kuzey Kıbrıs'ta 2003-2012 tarihleri arasında Kıbrıs Türk Ruh Sağlığı Derneği (RUSAD), Uyuşturucuyla Mücadele ve Önleme Komisyonu (UMÖK), Uyuşturucu, Sigara ve Alkolle Mücadele Derneği (USAM) ve Göç Kimlik ve Hak Çalışmaları Merkezi (The Center for Migration Identity and Rights Studies-CMIRS) gibi STÖ'leri tarafından hazırlanan 8 farklı rapor bulunmuştur. Sigara, alkol, kumar ve uyuşturucu madde üzerine yapılan çalışmaların evrenini farklı meslek gruplarından kişiler, üniversite öğrencileri, Kıbrıslı Türkler, Kuzey Kıbrıs'taki evli kadınlar ve Kuzey Kıbrıs'taki 18 yaş üstü kişiler gibi gruplar oluşturmaktadır. Çalışmalarda yöntem olarak ise anket, derleme ve mülakat kullanılmıştır. Raporlarla ilgili ayrıntılı bilgi Ek 3'te verilmiştir.

c. Önleyici Çalışmalarla ilgili Kaynaklar

Tarama sırasında, ayrıca Kuzey Kıbrıs'ta önleyici çalışmalar kapsamında 2000 yılında yayınlanmış 4 ayrı eğitici kılavuz da bulunmuştur. Çakıcı'lar ekibi tarafından sigara, alkol ve uyuşturucu madde üzerine hazırlanan ve öğretmenler için kaynak kitap niteliği taşıyan bu kılavuzlar ayrıntılı bir şekilde Ek 4'te verilmiştir.

4. RESMİ KURUM VERİLERİ

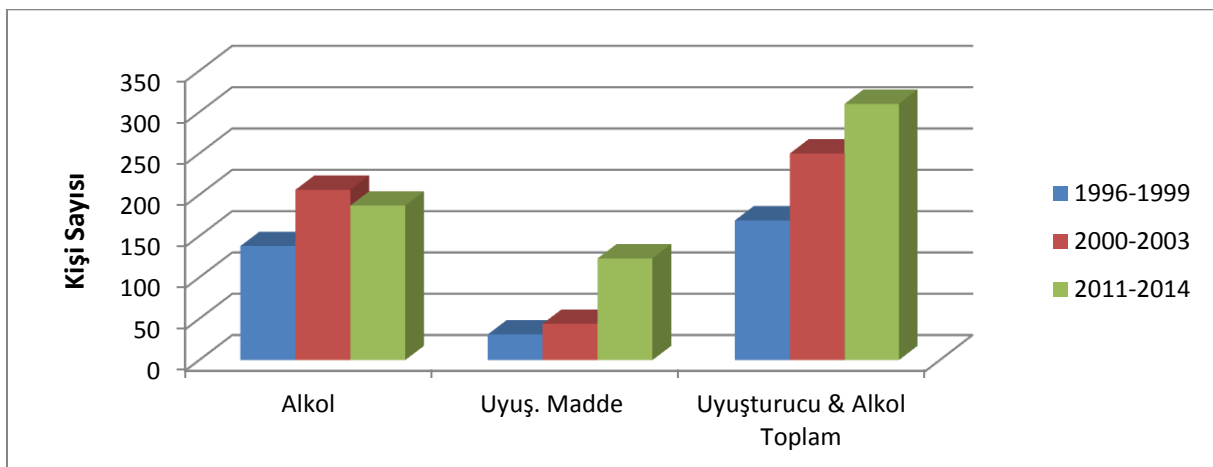
Uyuşturucu ile Mücadele Komisyonu farklı kurumlarla iletişime geçmiş ve uyuşturucu madde konusunda yaptıkları çalışmalarla ilgili veriler istemiştir. Bu verilerin bir kısmı geçmiş raporlarda yayınlanmış ve/veya son yıllarda kurumlar tarafından kaydedilen ancak raporlaştırılmamış ham verilerdir. Aşağıdaki Tablo 4'te elde edilen veriler kurum ve veri tarihi olarak özetlemektedir.

Tablo 4. Resmi Kurumların Yıllara göre Uyuşturucu Madde Çalışmalarıyla ilgili Veri Çizelgesi

KURUM	VERİ TARİHİ
Barış Ruh ve Sinir Hastalıkları Hastanesi	1996-2004 ve 2011-2014
Polis Genel Müdürlüğü	2000-2004 ve 2010-2014
Mahkemeler	2001-2004 ve 2007-2013
Merkezi Cezaevi	2006-2014
Devlet Laboratuvarı	2000-2003 ve 2010-2014
Sosyal Hizmetler Dairesi	2014

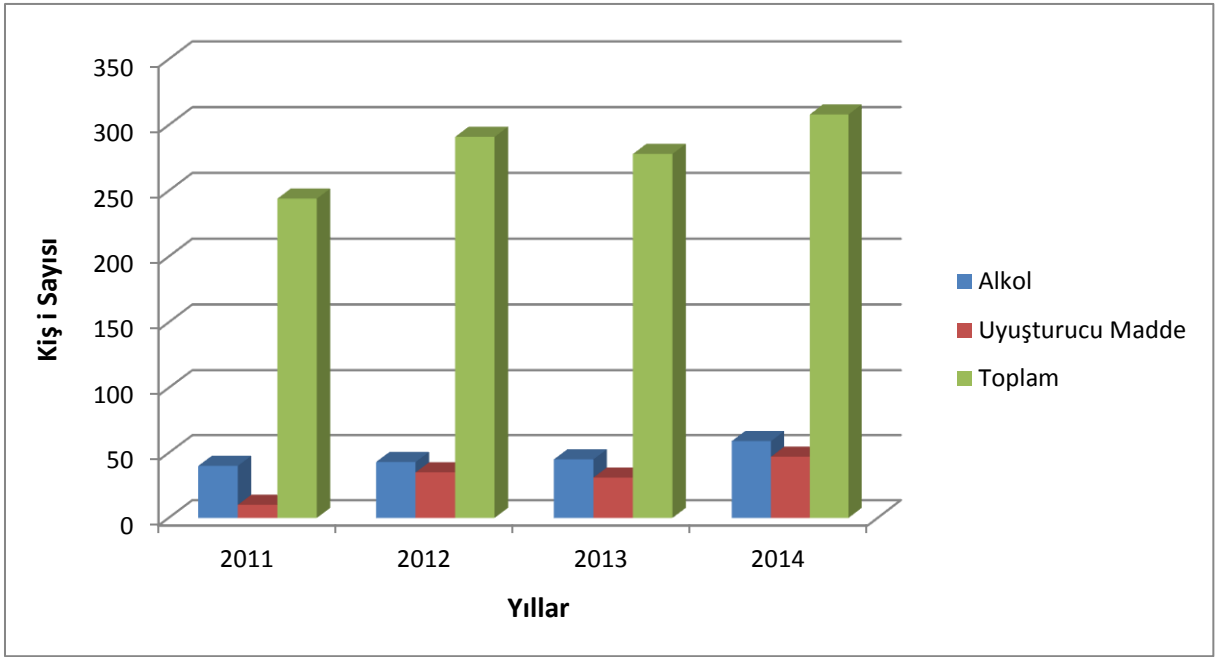
a. Barış Ruh ve Sinir Hastalıkları Hastanesi

Barış Ruh ve Sinir Hastalıkları Hastanesi'nde (BRSHH) 1996-1999, 2000-2003 ve 2011-2014 yılları arasında alkol ve uyuşturucu madde nedeniyle yatılı olarak tedavi gören kişilerin sayılarının yıllar içinde yükseldiği gözlemlenmektedir. Aşağıdaki Şekil 1'de görüldüğü üzere aşırı alkol kullanımı nedeniyle tedavi gören kişi sayısı son dönemde düşüş gösterirken madde bağımlılığı ile ilgili tedavi gören kişilerin sayısı yıllar içerisinde yükselmiştir.



Şekil 1. Barış Ruh ve Sinir Hastalıkları Hastanesi'nde Yıllara göre Alkol ve Uyuşturucu Madde Tedavisi Profili

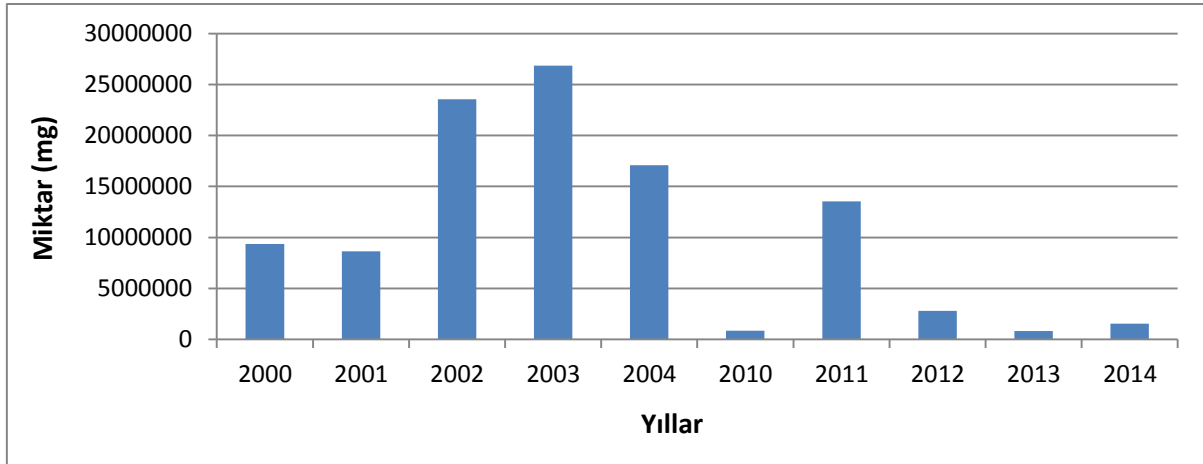
Barış Ruh ve Sinir Hastalıkları Hastanesi'nde 2011-2014 yılları arasında toplam yataklı tedavi gören kişi sayısı (1121) ile madde ve alkol için yataklı tedavi görenler (310) kıyaslandığında 2011 yılında madde ve alkol için yataklı tedavi görenlerin sayısının tüm kişiler içindeki oranı % 20 iken, bu oran yıllar içinde artış göstererek 2014 yılında % 34 seviyesine yükselmiştir. BRSHH Klinik Şefi Dr. Abidin Akbırgün'ün ayrıntılı raporu Ek 5' te verilmiştir.



Şekil 2. Barış Ruh ve Sinir Hastalıkları Hastanesi'nde Son 4 yıllık Yatılı Tedavi Profili

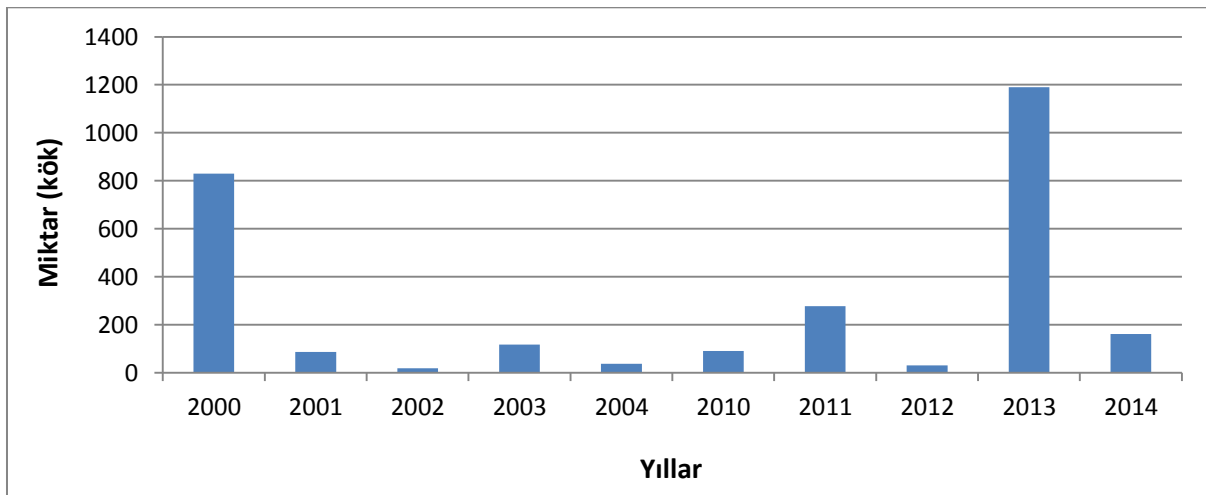
b. Polis Genel Müdürlüğü

Polis Genel Müdürlüğü verileri 2000-2004 ve 2010-2014 yıllarını kapsamaktadır. Ek 6'da uyuşturucu madde türleri ve Polis Genel Müdürlüğü'nün ele geçirdiği miktarlarla ilgili ayrıntılı bilgiler verilmektedir. Aşağıdaki şekiller yıllara ve uyuşturucu madde türlerine göre miktarları göstermektedir.



Şekil 3. Polis Genel Müdürlüğü'nün Yıllara göre Ele Geçirilen Hint Keneviri Profili

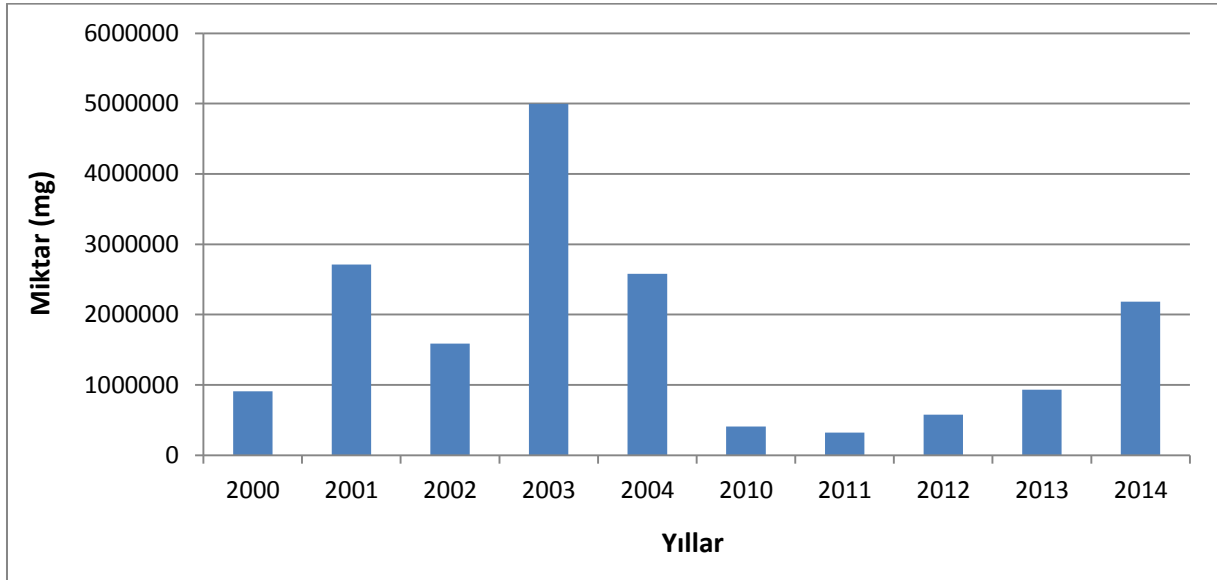
Yukarıdaki şekilde ele geçirilen Hint kenevirinin 2000-2004 ve 2010-2014 yılları arasındaki dağılımı verilmiştir. Buna göre, ele geçirilen en düşük miktar 2013 yılında toplam 824628 miligram iken, en yüksek miktar 2003 yılında toplam 2685450 miligram olarak gözlemlenmiştir. Hint keneviri 2000-2004 yılları arasında daha çok ele geçirilirken, 2010-2014 yılları arasında bu miktar dalgalanmalarla birlikte daha düşük bir seyir göstermiştir.



Şekil 4. Polis Genel Müdürlüğü'nün Yıllara göre Ele Geçirilen Hint Keneviri Bitkisi Profili

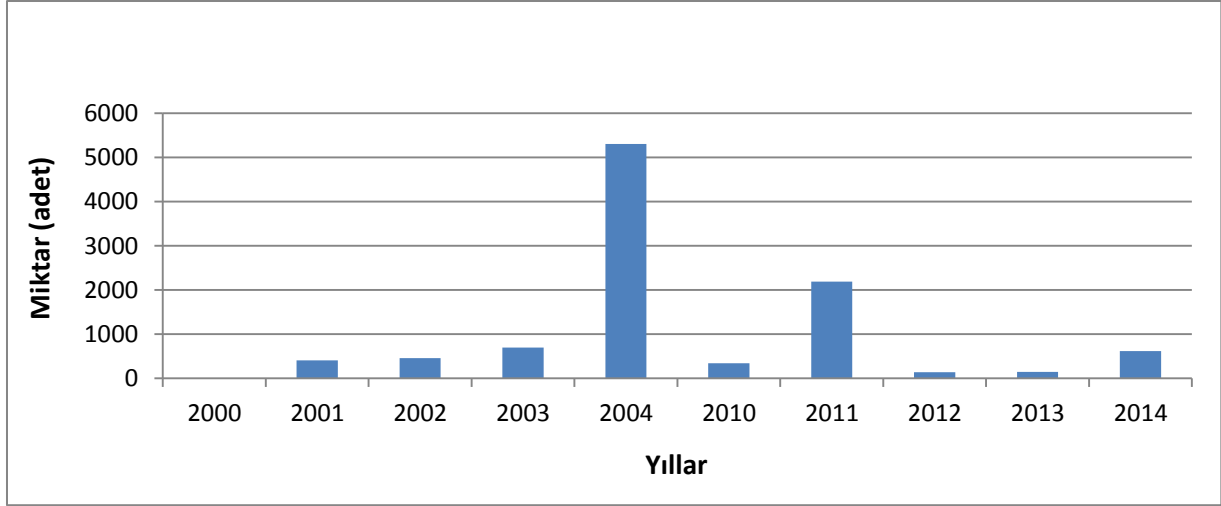
Yukarıdaki şekilde ele geçirilen Hint keneviri bitkisinin 2000-2004 ve 2010-2014 yılları arasındaki dağılımı verilmiştir. Buna göre, Hint keneviri bitkisi genel olarak düşük miktarlarda

ele geçirilirken, 2000 ve 2013 yıllarında bu miktarda yüksek bir artış görülmüştür. En düşük miktar 2002 yılında 18 kök iken, 2013 yılında bu oran en yüksek seviyeye ulaşip 1190 kökü bulmuştur.



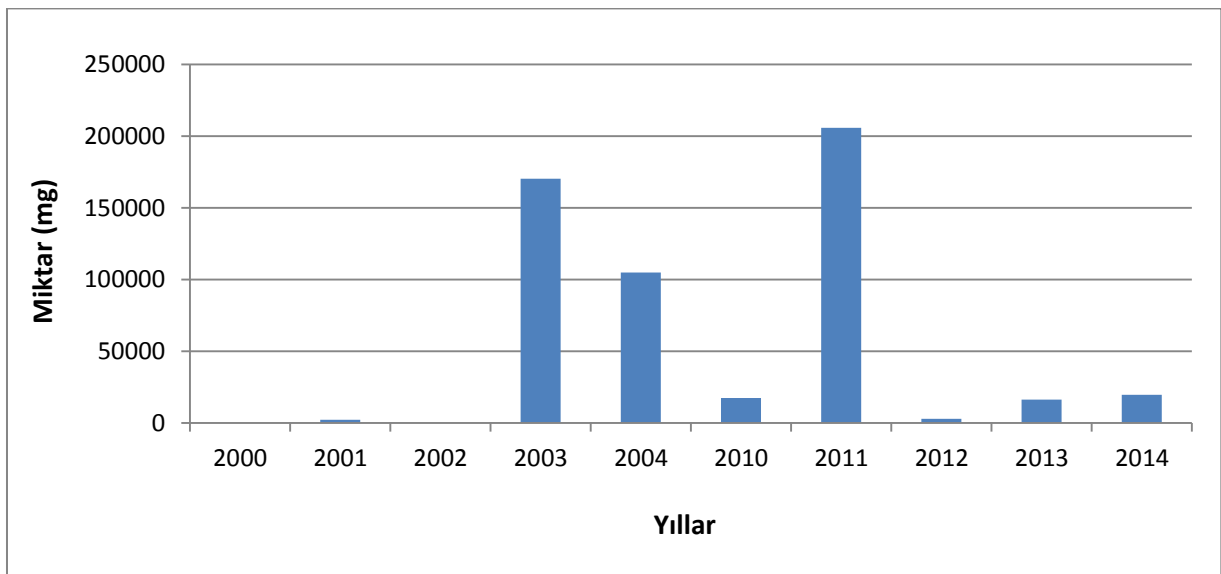
Şekil 5. Polis Genel Müdürlüğü'nün Yıllara göre Ele Geçirilen Eroin Profili

Yukarıdaki şekilde ele geçirilen eroinin 2000-2004 ve 2010-2014 yılları arasındaki dağılımı verilmiştir. Ele geçirilen eroin miktarı 2000-2010 yılları arasında gösterdiği dalgalanmalarla birlikte, 2003 yılında en yüksek seviyesine (4994928 mg) ulaşmıştır. Daha sonra genel olarak bir düşüş takip eden eroin, 2011 yılında ise en düşük seviyeye (321102 mg) gerileyip bu tarihten itibaren giderek daha fazla ele geçirilmiştir.



Şekil 6. Polis Genel Müdürlüğü'nün Yıllara göre Ele Geçirilen Ekstazi Hapı Profili

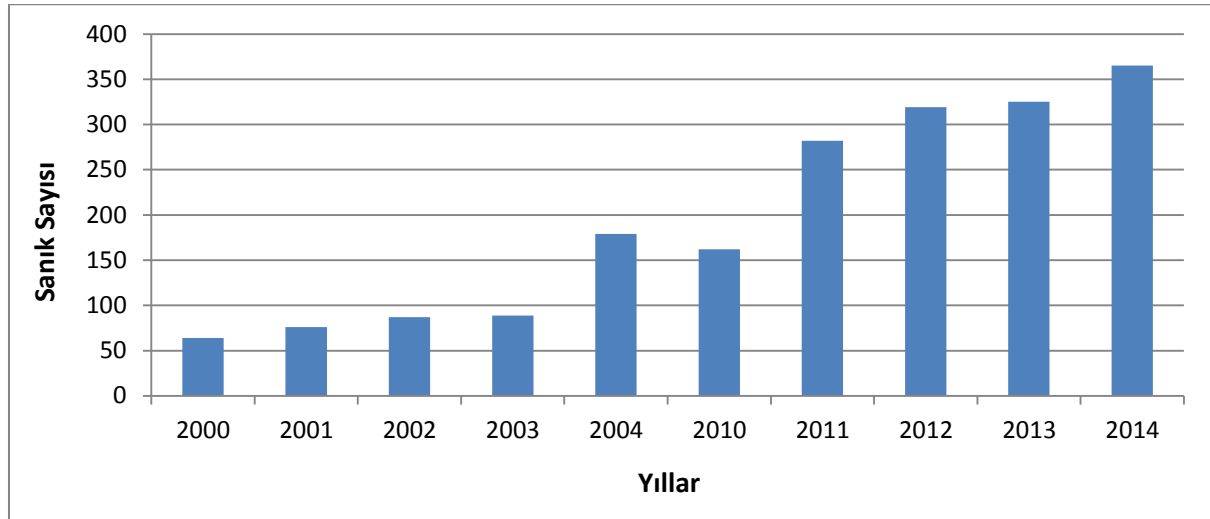
Yukarıdaki şekilde ele geçirilen ekstazi hapının 2000-2004 ve 2010-2014 yılları arasındaki dağılımı verilmiştir. Buna göre, ele geçirilen ekstazi hapı oranı 2001-2004 tarihleri arasında giderek artış gösterirken, 2004 yılında hızlı bir yükselişle birlikte bu oran 5303 adete ulaşmıştır. Bu yıldan sonra tekrar düşüş gösteren oran, 2012 yılından itibaren yeniden düzenli bir artış göstermeye başlamıştır. En son elde edilen 2014 verilerine göre ise ele geçirilen ekstazi hapı toplam 621 adeti bulmuştur.



Şekil 7. Polis Genel Müdürlüğü'nün Yıllara göre Ele Geçirilen Kokain Profili

Yukarıdaki şekilde ele geçirilen kokainin 2000-2004 ve 2010-2014 yılları arasındaki dağılımı verilmiştir. Elde edilen verilere göre, ele geçirilen kokain oranı 2001 yılında en düşük miktardayken, belirgin olarak 2003 yılında bir artış göstermiştir. Bu oran 2011 yılında ise en yüksek seviyesine (205805 mg) ulaşmış, tekrar düşüşe geçmiştir.

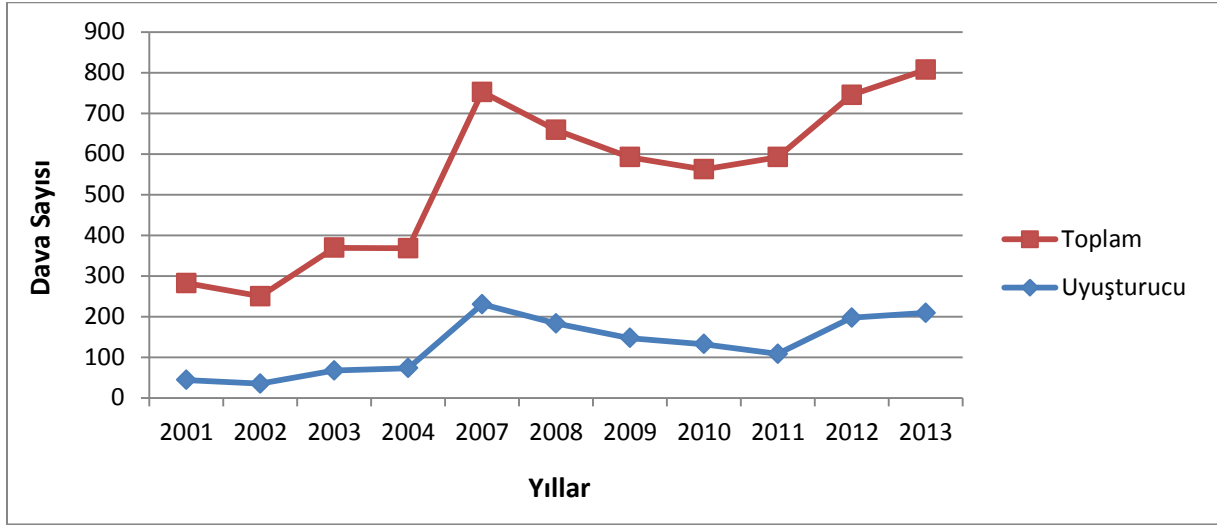
Uyuşturucu madde türleri ile ilgili verilerin yanı sıra Polis Genel Müdürlüğü verileri arasında uyuşturucu madde kullanma, satma, bulundurma ve yetiştirme gibi nedenlerden dolayı sanık konumuna düşen kişi sayıları da verilmiştir.



Şekil 8. Polis Genel Müdürlüğü'nde Yıllara göre Uyuşturucu Madde Nedeniyle Yargıya Gönderilen Sanık Profili

Yukarıdaki şekilde uyuşturucu madde kullanma, satma, bulundurma ve yetiştirme gibi nedenlerden dolayı yargıya gönderilen sanıkların 2000-2004 ve 2010-2014 yılları arasındaki dağılımı verilmiştir. Buna göre, sanık sayısı yıllar içerisinde ufak dalgalanmalarla birlikte genel olarak bir artış göstermiştir. En düşük sanık sayısı 2000 yılında 64 kişi iken, bu oran 2014 yılında en yüksek seviyeye ulaşmış 365 kişiyi bulmuştur.

c. Mahkemeler

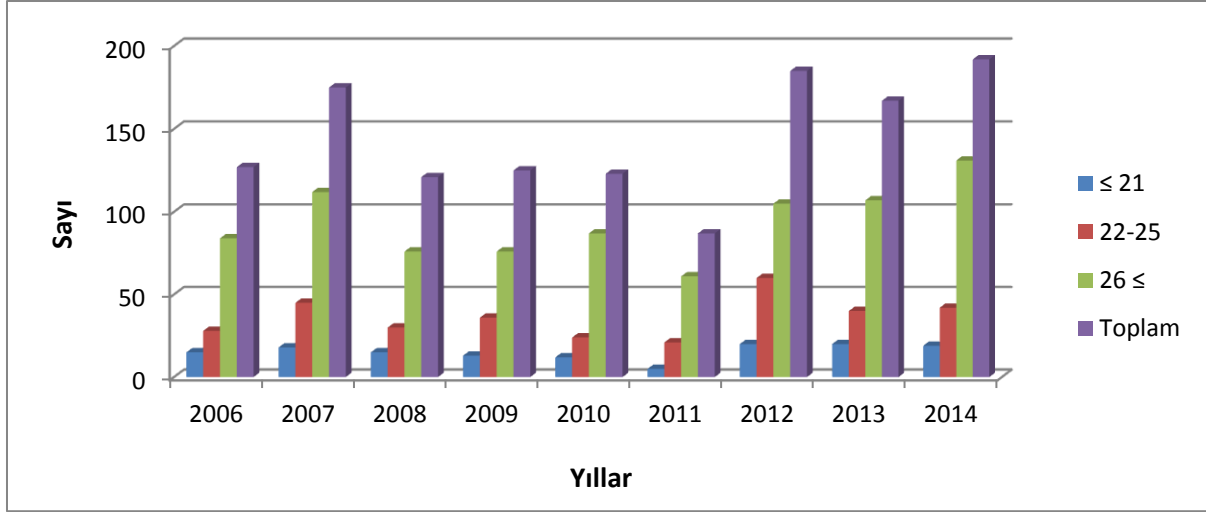


Şekil 9. KKTC Mahkemeleri'nde Görülen Yıllara göre Uyuşturucu Madde Davası Profili

Yukarıdaki Şekil 9'da KKTC Mahkemeleri'nin 2001-2004 ile 2007-2013 yılları arasındaki uyuşturucu ve uyuşturucu dışındaki diğer davalara ilişkin dağılımı verilmiştir. Buna göre, toplam dava sayısı ile paralel olarak, 2007-2013 tarihleri arasında uyuşturucu ile ilgili görülen dava sayısı, 2001-2004 tarihleri arasındaki dava sayılarına oranla artış göstermiştir. Dalgalanmalarla birlikte uyuşturucu ile ilgili görülen dava sayısı 2007 yılında en yüksek seviyeye (230) ulaşmıştır. Günümüze yaklaştıkça, uyuşturucu ile ilgili görülen dava sayısının ilk yıllara kıyasla arttığı görülmektedir. En düşük orana (35) sahip 2002 yılından bu yana, uyuşturucu ile ilgili görülen dava sayısı % 19 artmıştır.

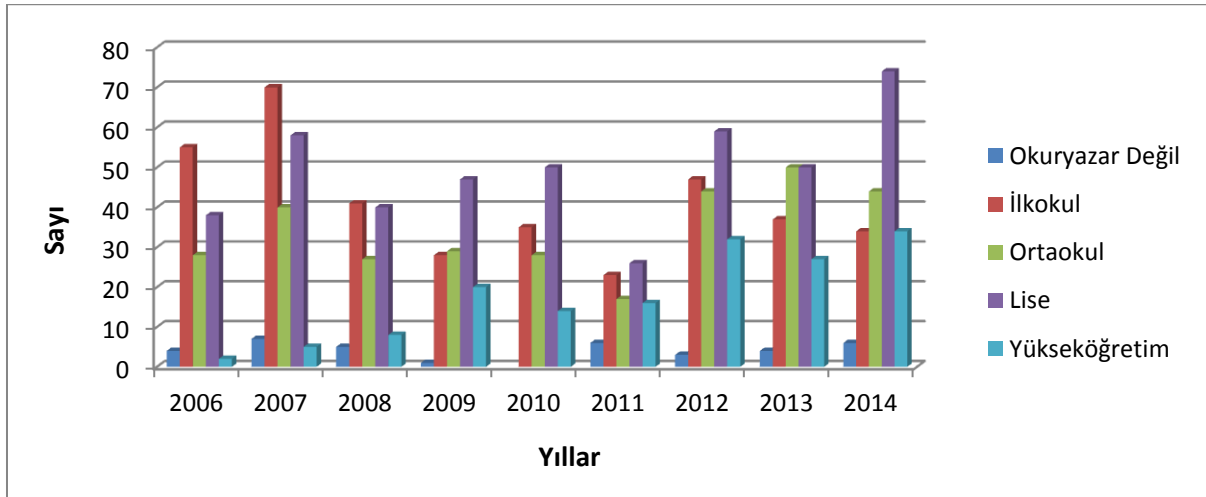
d. Merkezi Cezaevi

Merkezi Cezaevi verileri 2006-2014 yıllarını kapsamaktadır. Bu verilerle ilgili ayrıntılı bilgiler Ek 7'de verilmektedir. Merkezi Cezaevi verileri yaş, eğitim durumu, uyruk ve madde tasarrufu ve/veya ithali kayıtları aşağıdaki şekiller yardımı ile özetlenmeye çalışılmıştır.



Şekil 10. Merkezi Cezaevi'nde Yıl ve Yaşa göre Kayıtlı Uyuşturucu Suçlusu Profili

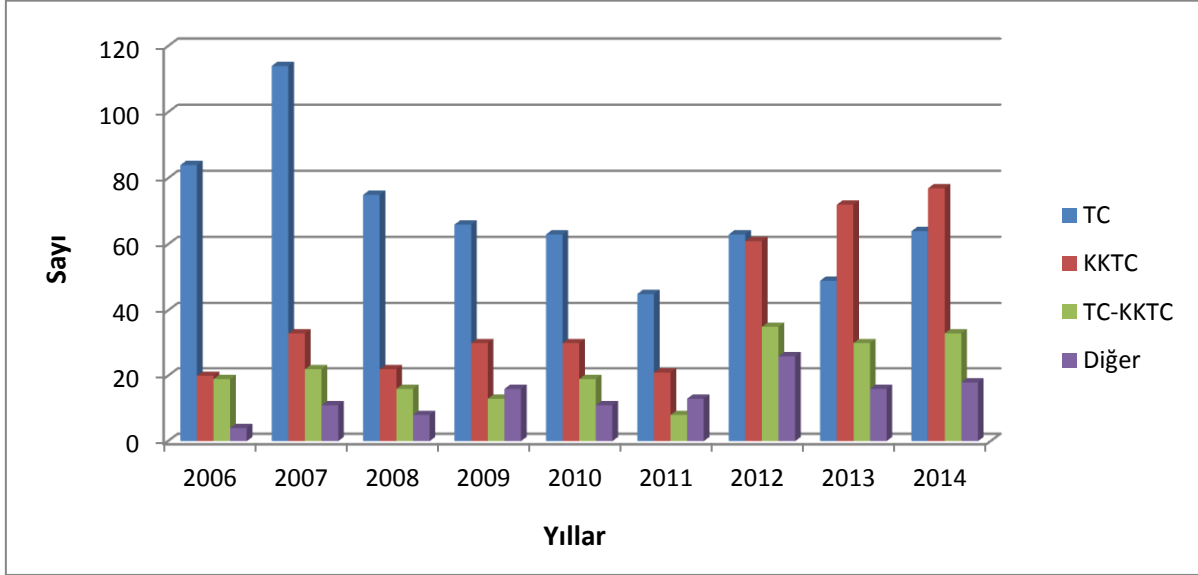
Merkezi Cezaevi verilerine göre son 9 yılda genel olarak 26 yaş ve üstündeki kişilerin uyuşturucu suçundan ceza aldıkları görülmektedir. Yaş grupları kıyaslandığında, 21 yaş altı kişilerin (%11) en düşük oranda, 22-25 yaş aralığındaki kişilerin ikinci sırada (%25) ve 26 yaş üstü kişilerin de (%64) en yüksek oranda madde suçlularını oluşturduğu görülmektedir.



Şekil 11. Merkezi Cezaevi'nde Yıl ve Eğitim Durumuna göre Kayıtlı Uyuşturucu Suçlusu Profili

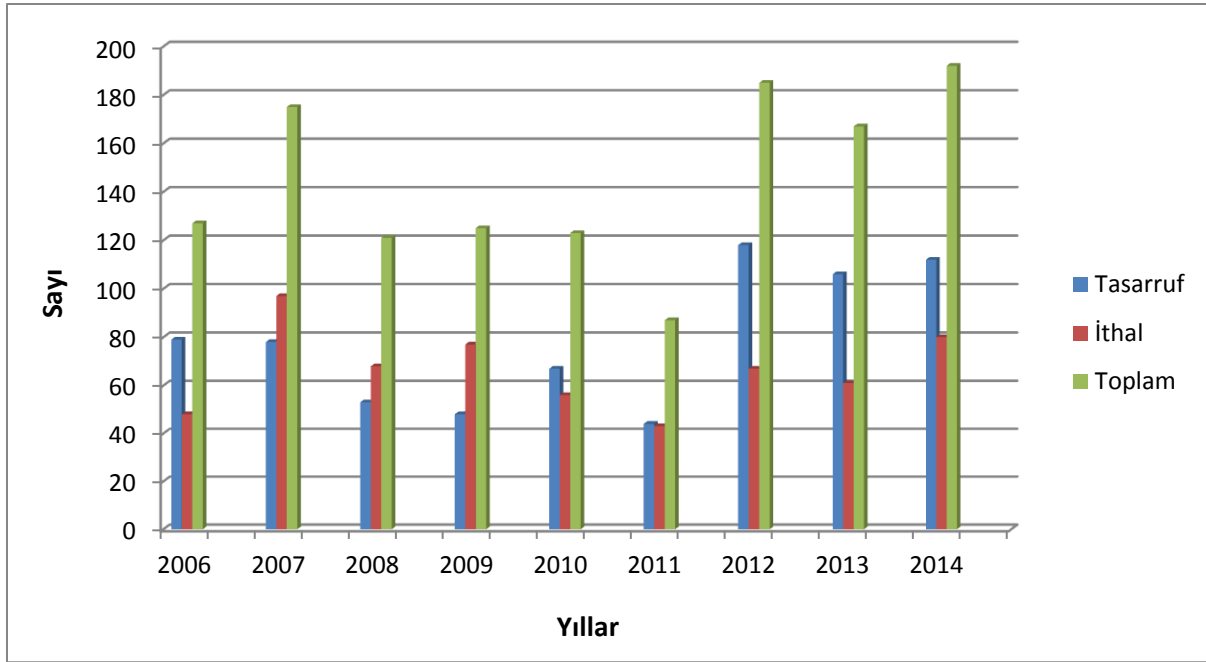
Yukarıdaki şekilde yıllara göre madde suçundan dolayı Merkezi Cezaevi'nde bulunan kişilerin eğitim durumları verilmektedir. Bu kişilerin eğitim durumlarına bakıldığında en yüksek

oranda lise mezunlarının hüküm yedikleri görülmektedir. Eğitim durumları sırasıyla okuryazar olmayanlar (%3), üniversite mezunu (%12), ortaokul (%23), ilkokul (%28) ve lise mezunları (%34) olarak hesaplanmaktadır.



Şekil 12. Merkezi Cezaevi’nde Yıl ve Uyuğa göre Kayıtlı Uyuşturucu Suçlusunu Profili

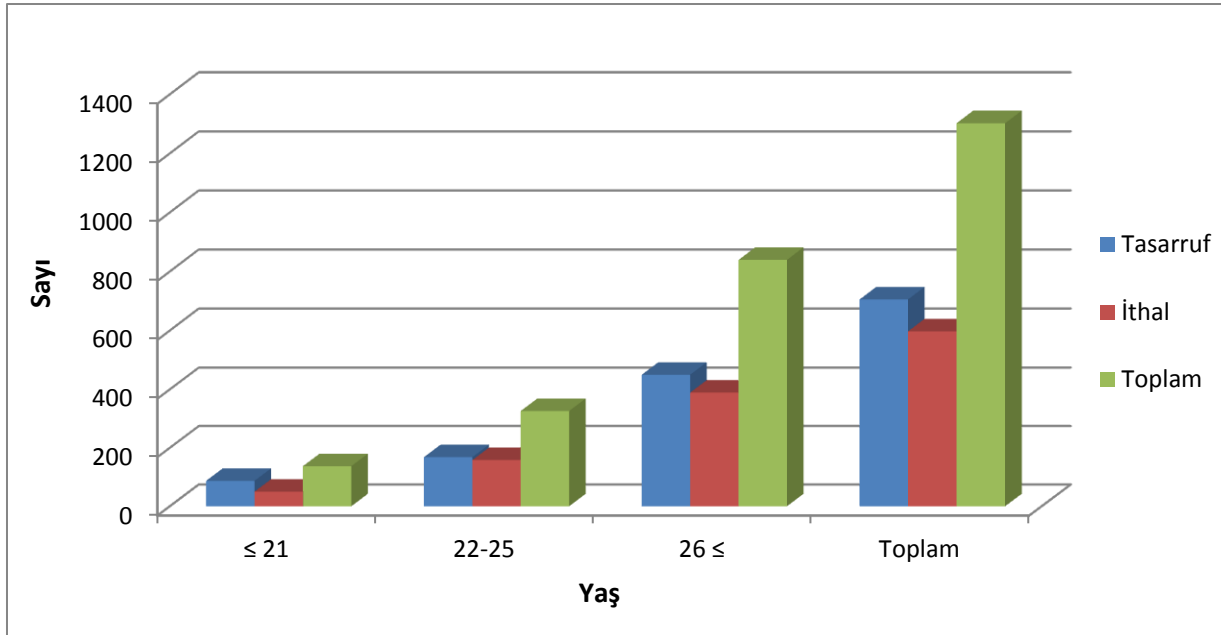
Yukarıdaki şekilde yıllara göre madde suçundan dolayı Merkezi Cezaevi’nde bulunan kişilerin uyuşmaları verilmektedir. Buna göre, yıllar içerisinde dalgalanmalarla birlikte TC (Türkiye Cumhuriyeti) uyuşlu kişilerde bir düşüş ve KKTC, KKTC-TC ve diğer uyuşlu kişilerde bir artış gözlemlense de son 9 yılın genelinde TC uyuşlu kişilerin daha yüksek oranda hüküm yedikleri görülmektedir. Sırasıyla TC uyuşlu kişilerin (%48) en yüksek oranda, KKTC uyuşlu kişilerin (%28) ikinci sırada, KKTC-TC uyuşlu kişilerin (%14) üçüncü sırada ve diğer uyuşluların (%10) en düşük oranda madde suçlarını oluşturduğu görülmektedir.



Şekil 13. Merkezi Cezaevi'nde Yıl ve Tasarruf/İthal Durumuna göre Kayıtlı Uyuşturucu Suçlusunu Profili

Merkezi Cezaevi verilerine göre madde tasarrufu ve ithali suçlusunu kişilerin oranında 2006-2011 yılları arasında ufak dalgalanmalarla birlikte bir düşüş gözlemlenirken 2012 yılından itibaren bu oranda bir artış söz konusu olmaktadır. İlk yıllarda daha yüksek bir seyir izleyen madde ithalinin son 9 yıl içindeki oranı % 55 iken, son yıllarda daha yüksek bir seyir izleyen madde tasarrufunun tüm yıllar içerisindeki oranı % 45'tir. Madde tasarruf ve ithali suçlusunu kişilerin sayısı, 2014 yılında en yüksek seviyeye (192) ulaşmıştır.

Madde tasarrufu ve ithali suçundan 2006-2014 tarihleri arasında Merkezi Cezaevi'nde bulunan kişilerin yaşlarına bakıldığında ise yaşın artmasıyla birlikte kişi sayısının da artış gösterdiği gözlemlenmektedir. Tasarruf ve ithal durumu kıyaslandığında ise tüm yaş gruplarında tasarrufun daha fazla olduğu görülmektedir. Aşağıdaki Şekil 14'te uyuşturucu tasarrufu ve ithali suçlusunu kişilerinin yaşlara göre oranları verilmektedir.

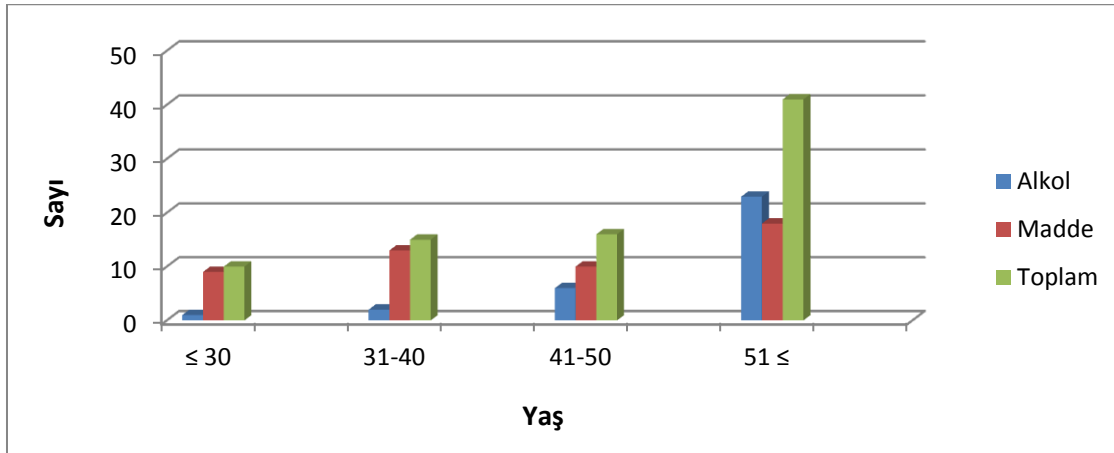


Şekil 14. Merkezi Cezaevi'nde Yaş ve Tasarruf/İthal Durumuna göre Kayıtlı Uyuşturucu Suçlusunu Profili

e. Devlet Laboratuvarı

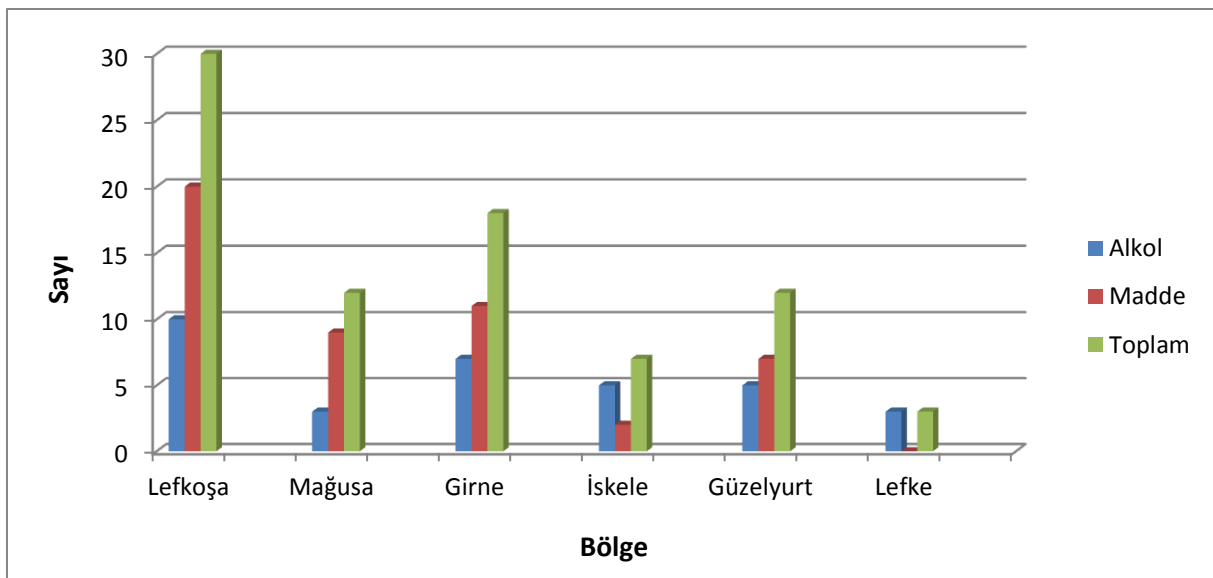
Devlet Laboratuvarı'nın uyuşturucu madde kayıtlarına ilişkin verileri 2000-2003 ve 2010-2014 yıllarını kapsamaktadır. Yıllar içerisinde madde ile ilgili kayıtların çok çeşitlilik göstermesi nedeniyle bugünkü durumu en iyi, en yakın tarih kayıtlarının göstereceği düşünülmüştür. Dolayısıyla, 2014 kayıtlarında laboratuvarda yapılan analizler sırasıyla verilmiştir. Buna göre, eroin (2.182,02 gr), esrar (1.374,12 gr), kokain (20,61 gr), ekstazi (364 adet), uyuşturucu maddeler (1.333), şüpheli uyuşturucu (477), vücut sıvılarında uyuşturucu tayini (364), cannabis bitki (166 kök), sentetik cannabinoidler (4.820,25 gr), amfetamin (0.14 adet) gibi maddelerin analiz edildiği görülmektedir. Ek 8'de uyuşturucu madde türlerinin diğer yıllardaki verileri ile ilgili ayrıntılı bilgiler verilmektedir.

f. Sosyal Hizmetler Dairesi



Şekil 15. Sosyal Hizmetler Dairesi tarafından Yaş Grubu ve Madde Kullanımına göre Yardım Alanların Profili

Sosyal Hizmetler Dairesi'nden alkol ve madde bağımlılığı nedeniyle toplamda 82 kişi nakdi yardım almaktadır. Nakdi yardım alanlar arasındaki yaş grupları kıyaslandığında 51 yaş ve üstü grubun birinci sırada, 41-50 yaş grubunun ikinci sırada, 31-40 yaş grubunun üçüncü sırada ve 30 yaş ve altı grubunun da dördüncü sırada nakdi yardım aldığı görülmektedir.



Şekil 16. Sosyal Hizmetler Dairesi tarafından Bölge ve Madde Kullanımına göre Yardım Alanların Profili

Bölgelere göre bakıldığında en çok nakdi yardımın Lefkoşa bölgesindeki alkol ve madde bağımlılarına verildiği görülmektedir. Lefkoşa'dan sonra ikinci sırada Girne, üçüncü sırada Mağusa ve Güzelyurt birlikte, dördüncü sırada İskele ve en son sırada da Lefke gelmektedir. Sosyal Hizmetler Dairesi uyuşturucu madde verileri ile ilgili ayrıntılı bilgiler Ek 9'da verilmiştir.

Yukarıdaki paragraflarda farklı devlet kurumlardan uyuşturucu madde ile ilgili veriler özetlenerek sunulmuştur. Ancak elde edilen ham verileri tablolaştırırken sunulan bu verilerin gerçeği ne kadar yansıttığı ile ilgili büyük kuşkular oluşmuştur. Tablolaştırılan veriler raporun sonundaki ekler bölümünde diğer elde edilen belgelerle sunulmuştur. Bir sonraki Tartışma ve Öneriler bölümünde eleştirel bir bakışla tüm bunlar tartışılacaktır.

Bu raporda uyuşturucu madde konusunun hukuksal ve eğitim boyutları bilinçli bir şekilde dışarıda bırakılmıştır. Raporun başında anlatıldığı üzere, UMK kendi içinde iş bölümü yapmıştır. Dolayısıyla, Yasa Çalışmaları Komitesi ve Eğitim Programı Çalışma Grubu'nun da hazırladıkları çalışmaların raporlaştırılması beklenmektedir.

“Kuzey Kıbrıs'ta Uyuşturucu Madde Çalışmaları” arşivini başlatmak amacı ile DAÜ-PDRAM tarafından farklı kaynaklardan taranarak ve derlenerek elde edilen tüm belgeler belirli başlıklar ile kodlanmış bir şekilde Ek 10'da verilmiştir. Titizlikle başlatılan bu arşiv çalışmasının kurulması planlanan Uyuşturucu Madde konuları ile ilgili birimin sorumluluğunda aynı sistematik düzenle devam ettirilmesi beklenmektedir.

TARTIŞMA VE ÖNERİLER

Bu rapor hazırlanırken raporu hazırlayan ekibi en zorlayıcı unsur resmi kurumlardan gelen bilgilerin gelişigüzel düzenlenmiş olmasıydı. Kuzey Kıbrıs'ta Uyuşturucu Madde (UM) ile uğraşan tek bir birimin olmamasından dolayı her kurumun kendine göre kayıt tuttuğu anlaşılmıştır. Ancak bu kayıtlar kişilerle ilgili yeterli bilgiyi içermediği için Kuzey Kıbrıs'taki gerçek UM resmini görmeyi olanaksız kılmıştır. Oysa kayıtların tüm resmi kurumlar tarafından sistematik bir anlayışla toplanması gerçeği yansıtmasında büyük rol oynayabilir.

Rapor hazırlanırken dikkat çeken diğer bir nokta STÖ'nün özellikle son dönemlerde UM ile ilgili ciddi projeler yaptığı ve özellikle topluma yönelik yaygın eğitim kapsamına giren birçok seminer ve konferans gibi etkinlikler düzenlediğidir. Ne yazık ki gönüllülük ilkesiyle toplumu UM ile ilgili bilinçlendirmeye çalışan STÖ, toplumun her kesimine (farklı bölgeler, farklı yaş grupları, farklı meslek grupları gibi) ulaşmakta zorlanmaktadır.

Diğer üzücü bir nokta, halen Milli Eğitim Bakanlığı (MEB) müfredatlarında UM ile ilgili bir çalışmanın olmamasıdır. Daha önceki yıllarda farklı ekipler (Örn. Çakıcı, 2000; Erhürman, Maner, Dağlı ve Güneşli, 2005a, 2005b) tarafından hazırlanan okul çağındaki gençler için çeşitli konularla ilgili farkındalık yaratma kişisel gelişimi güçlendirecek özbenlik saygısı, özgüven, eleştirel düşünme becerisi ve dayanıklılığı geliştirecek çalışmalar inkar edilmektedir.

Ek 5'te BRSHH Klinik Şefi'nin Uyuşturucu Madde Raporu'ndan anlaşılacağı üzere özellikle 2014 yılında alkol ve uyuşturucu madde bağımlılığından dolayı BRSHH yatan hasta sayısında çok önemli bir artış görülmüştür. Her ne kadar yaş, cinsiyet ve uyruk bazında bilgiye

ulaşılmamış olsa da genç yaştaki hasta sayısında da bir artış olduğu düşünülmektedir. Aynı raporda BRSHH alt yapı ve kadro sorunlarının yanı sıra yasal yetersizlikler de vurgulanmıştır. Esasen gerek yerel yazılı ve görsel basından gerekse çeşitli kurumlarda çalışanlardan edinilen bilgilere göre BRSHH tarafından vurgulanan alt yapı, kadro ve yasal zemin yetersizliği sorunları her kurum için geçerlilik taşır durumdadır. Sadece uyuşturucu ile mücadele konusunda değil sağlık, eğitim gibi diğer sosyal politikalarda da birçok yetersizliklerin olduğu bilinmektedir.

Kıbrıs adası sosyopolitik konumu nedeniyle Türkiye'deki uyuşturucu madde olaylarından büyük ölçüde etkilenmektedir. Türkiye esasen çoğunlukla geçiş ülkesi olarak kullanılan ve İran'dan Türkiye'ye, Türkiye'den de Kuzey Avrupa'ya giden Balkan uyuşturucu rotasının bir parçasıdır. Raporda Polis Genel Müdürlüğü ve Devlet Laboratuvarı verileri Dünya Uyuşturucu Madde Raporu'nun Türkiye ve Kıbrıs verileri ile kıyaslandığında Kuzey Kıbrıs'a değişik türdeki uyuşturucu madde girişleri her zaman olmasa bile bazı yıllar için paralellik göstermektedir. Örneğin, gerek Türkiye gerekse Kuzey Kıbrıs'ta 2011 yılındaki eroinde düşüş gözlemlenmiştir. Özellikle son yıllarda, rakamlardaki bu değişikliklerin nedeni Türkiye'nin kaçakçılık ve organize suçlara karşı daha katı sınırlar koyan hukuksal uygulamalarına bağlanabilir. Türkiye, en çok eroin ele geçiren ülkelerin arasında beşinci sıradadır (UNODC, World Drug Report 2013).

Avrupa Madde Raporu'nda (2014) vurgulandığı üzere halen eroin üretiminin oldukça yüksek olduğu tahmin edilmektedir. Ancak 1993 yılında kurulan Avrupa Uyuşturucu ve Uyuşturucu Bağımlılığı İzleme Merkezi'nin (EMCDDA) diğer Avrupa Konseyi ülkeleriyle örneğin Türkiye'deki Türkiye Uyuşturucu ve Uyuşturucu Bağımlılığı İzleme Merkezi (TUBİM) gibi

merkezlerle çok sıkı işbirliği içerisinde çalışması ve denetimlerin artırılması nedeniyle yüksek miktarda eroinin ele geçirilmesi ve dolayısıyla eroin kullanımını az da olsa geriletmişti görülmektedir.

Avrupalı gençler arasında aşırı dozdan ölüm oranlarında yükseliş gözlemlenirken, aşırı doz eroin kullanımı ölümlerinin azaldığı ve sentetik opioid türden UM'nin yer aldığı görülmektedir. Kuzey Kıbrıs'taki resmi kurumlardan elde edilen veriler arasında kaç kişinin aşırı dozdan öldüğü ile ilgili veriye rastlanmamıştır. Ayrıca, UM'den zehirlenip hastanelere yatan bireylerle ilgili olarak da veri bulunmamıştır. Bir bireyin kaç kez tedavi için BRSHH'ye yattığı veya polis tarafından yakalandığı bilgileri de eksiktir. Ortaöğretim hatta ilköğretim dönemlerinde çocuklar arasında yaygın olduğu düşünülen ve zaman zaman yerel basına düşen Bally kullanımı ile ilgili de resmi veriye rastlanmamıştır. Diğer araştırılması gereken bir konu ise özellikle ölümlü trafik kazalarında sürücünün kanında bulunan alkol ve UM miktarıdır. Genellikle trafik kazalarının yaşanmasında en büyük etkenin aşırı sürat veya yolların altyapı sorunu olduğu rapor edilmektedir. Yine Avrupa Madde Raporu (2014) bulgularına göre 2013 yılında AB Erken Uyarı Sistemi (EU Early Warning System) tarafından 81 yeni psikoaktif maddeden 350'den fazla farklı UM'nin piyasalara sürüldüğü tahmin edilmektedir. Dünya piyasalarında gençlerin kolaylıkla ulaşabildikleri UM arz ve talep açısından da Kaçakçılık ve Organize Suçlarla Mücadele Örgütleri tarafından yoğun bir şekilde çalışılmaktadır.

Avrupalı yetişkin nüfusunun dörtte birinin yaşamları boyunca en az bir kez UM kullandığı tahmin edilmektedir (Avrupa Madde Raporu, 2014). Tüm yukarıda anlatılanların Kuzey

Kıbrıslı ve Kuzey Kıbrıs'ta yükseköğrenim görmeye gelen gençler açısından nasıl bir profil oluşturduğunun ciddiyetini ortaya koymaktadır.

Devlet Planlama Örgütü (DPÖ) 2011 nüfus sayımı sonuçlarına göre, Kuzey Kıbrıs hudutları içerisinde toplam 286257 kayıtlı kişinin olduğu ve % 52.56'sının erkek ve % 47.43'ünün de kadın nüfusu oluşturduğu bildirilmektedir. Uyuşturucu maddenin en çok genç ve çocuklar için bir tehdit olabileceği düşünüldüğünde Kuzey Kıbrıs'taki genç nüfusun sayısının, statüsünün (öğrenci, işçi, işsiz gibi) önem taşıdığı yadsınamaz bir gerçektir. İstatistiki bilgi kaydı konusuna yeterli önemi vermeyen Kuzey Kıbrıs, genç nüfusun konumuyla ilgili olarak da güvenilir bilgi sahibi değildir. Yetersiz veriler istatistiksel analizler yapmayı engellerken, çağdaş yaşamın gerisinde kalmış yasalar ve/veya sağlık, eğitim gibi sosyal politikaları ilgilendiren konuların henüz yasal bir zemine kavuşmamış olması tüm kamu düzeni işlevinin bozulmasına neden olabilmektedir. Örneğin, genç kavramı Kuzey Kıbrıs yasalarına göre "genç kişi", on dört yaşında veya daha büyük ve on altı yaşından küçük kişi olarak tanımlanmıştır (Göynüklü, 2012). Halbuki genç AB için, 13-30 yaş aralığını oluşturan bireyler, AK için, 10-12 yaş aralığından 30 yaş aralığını oluşturan bireyler ve BM için, 15 ile 24 yaş aralığını oluşturan bireyler olarak tanımlanmaktadır. BM'nin tanımından yola çıkacak olursak, Kuzey Kıbrıs'taki genç nüfusun büyük çoğunluğunun lise ve üniversitelerde lisans hatta yüksek lisans yapan kişileri kapsadığı tahmin edilebilir. DPÖ verilerine göre yıllar içinde çocuk ve genç nüfusun hızla yükseldiğini gösteren çizelge Ek 11'de verilmiştir. Esasen 2013-2014 eğitim öğretim yılında yaklaşık olarak 63 bin öğrencinin Kuzey Kıbrıs üniversitelerinde yükseköğrenim gördüğü tahmin edilmektedir. Bu öğrencilerin % 20'si KKTC'li, % 56'sı TC'li ve % 24'ü ise 3. ülke uyruklu gençlerdir. Afrikalı ve Orta Doğulu gençler 3. ülke uyruklularının % 70'ini temsil etmektedir.

Burada dikkatle okunması gereken nokta, üniversite gençliğinin % 80'inin ülke dışından gelen gençlerden oluşmakta olduğudur. Genel nüfusun dörtte birinden fazlası farklı statülerde (öğrenci, asker, işçi gibi) yabancı uyruklu bireylerden oluşmaktadır. Böyle bir nüfus yapısı doğal olarak hareketlidir. Bireylerin sürekli olarak Kıbrıs'a gelişi ve gidişlerinin olabileceğini gündeme getirmektedir. Yerel gazetelerde zaman zaman Kıbrıs'a giriş ve çıkışlarda gümrük kontrollerinde UM ile yakalanan bireylerle ilgili haber görmek mümkündür. Arşiv çalışmasına ek olarak DAÜ-PDRAM ekibi tarafından 1 Ekim-31 Aralık 2014 tarihleri arasında madde ile ilgili gazete haberleri taranmıştır. En çok okunan yerel gazete seçilmiş, madde kullanımı/ticareti gibi haberler gözden geçirilmiş ve bir tablo oluşturulmuştur (Bkz. Ek 12). Üç aylık bir süreyi kapsayan dönem içerisinde toplamda 97 habere ulaşılmıştır. Bu haberlerden edinen bilgiye göre madde ile ilgili olaylar sırasıyla Lefkoşa (31), Gazimağusa (22), Ercan Havaalanı (14), Girne (12), ve diğer (18) yerleşim yerlerinde yaşanmıştır. Bu olayların % 62'si bireysel olay ve % 41 de satıcı haberi olarak toplum ile paylaşılmıştır.

Yukarıdaki yazılanlardan da anlaşılacağı üzere, farklı kurumlardan toplanmış sistematik olmayan veriler ciddi istatistiksel analizler yapabilmek için yeterli olmamıştır. Ancak genel bir fikir vermeye yardımcı olmuştur. Kuzey Kıbrıs'taki UM ile ilgili gerçek resmi görebilmek, yasal gereksinimleri tespit edebilmek, kurumlar arası işbirliğini kurabilmek ve her kurumun görev ve sorumluluklarını tayin edebilmek ve neticesinde önleme programlarını oluşturabilmek için aşağıdaki maddeler üzerinde önemle durulması gerekmektedir. Bu maddeler kısa süreli yapılması gerekenler ve uzun süreli yapılması gerekenler diye iki başlık altında önerilmektedir.

Kısa Sürede Yapılması Gerekenler

- Yapısal olarak sürekliliği olacak bir kurumlaşmaya gidilmeli, bir örgüt şeması altında çalışabilecek uzman ekipler oluşturulmalıdır.
- STÖ tarafından UM çalışmalarıyla ilgili düzenli olarak yıllık etkinlik raporları hazırlanması ve oluşturulacak merkezde bu raporların toplanması gerekmektedir.
- Her resmi kurumun ve tüzel kişilerin UM bireyleri ile ilgili çalışma/hizmetleri sistematik bir şekilde veri toplama sürecini içermelidir. Her UM bireyi için insan hak ve özgürlüklerine saygı çerçevesinde demografik bilgileri içeren bir dosya oluşturulmalıdır. Ek 13'te örnek oluşturması açısından bir taslak bilgi formu verilmiştir.
- Kıbrıslı Türklerin toplum olarak UM önleme programı uygulamaya ne kadar hazır olduğu dolayısıyla toplum olarak ne kadar hevesli olduğu (community readiness) ortaya çıkarılmalıdır. Örneğin, ailelerin özellikle alkol kullanımı konusundaki tutumları çocuklarının bar, dans kulübü gibi eğlence yerlerine kaç yaştan sonra gitmelerine, kaç saat ve saat kaçta kadar kalmalarına izin verme vb. konulardaki kanunlar, bu kanun ve kuralların uygulanmasındaki tutumlar, bireylerin cezalarının suçla ilişkili olduğuna ait algılarının ölçülmesi gerekmektedir. Toplumun harekete geçerek tüm katmanlarıyla önleme programına katılması da çok önemli olduğundan bu konuda da veri toplanmalıdır (community mobilization).
- Kuzey Kıbrıs'ın gereksinimlerinin belirlenmesi, var olan uluslararası önleme programlarından hangisinin, karma veya tümünden yararlanılarak kullanılabileceğini belirleyecektir. Böyle bir çalışmadan elde edilen veriler ortaya konmadan önleme programının evrensel, seçici veya belirtici (universal, selective, indicated prevention)

olacağı bilinemez. Ayrıca düzenli aralıklarla tekrarlanacak ölçme ve değerlendirme ile toplumsal gereksinimlerin güncellenmesi sağlanmalıdır.

- Reçeteli reçetesiz ilaçlar ve alkol konusunda da veri toplanmalıdır. Özellikle çok rahatlıkla ulaşılabilen meyveli çeşnili alkollü içeceklerin (alchopops) çocuk ve gençler tarafından tüketimi ölçülmelidir. Bu konudaki tutumlar, ebeveynler, doktorlar, ergenler, arz talep, süpermarketlerde satış kolaylığı, cezai yaptırımlar, barlarda satışların denetlenmesi, eczanelerde satışlar, sporcu gençleri kullanmaya özendirme gibi konular da ciddiyetle ele alınmalıdır.
- MEB tarafından eğitimin her kademesindeki ders programlarına öğrencilerin kişisel gelişimlerini güçlendirecek, özbenlik saygısı, dayanıklılık gibi konuların işleneceği ders saatlerinin yerleştirilmesi gerekmektedir.
- Yerel yönetimlerin UM ile ilgili çalışmalara dahil edilmesi, çocuk ve gençlerin kültürel, sportif, sanatsal gibi çok yönlü etkinliklere katılabilecekleri merkezlerin oluşturması için işbirliğine gidilmesi gerekmektedir.
- Trafikte alkol ve uyuşturucu taramalarının düzenli bir şekilde yapılabilmesi için gerekli yasal ve teknik altyapının ivedilikle hazırlanması gerekmektedir.
- “Yönlendirme hattı kurulması” için etik çerçevenin ve uzman kadronun oluşturulması gerekmektedir.

Uzun Sürede Yapılması Gerekenler

- Kuzey Kıbrıs için toplumdaki risk faktörleri ve koruyucu faktörlerin analizi yapılmalıdır. Bu risk ve koruyucu faktörlerin *bireysel* olduğu kadar *akran, aile, okul, topluluk ve toplumsal* açıdan da ele alınması gerekmektedir.

- Kapsamlı bir önleme programı hazırlamak için tercihen AK'nin kullandığı ESPAD'ın Kuzey Kıbrıs kültürüne uyarlanması ve 12 yaş üstü nüfusun madde kullanma örüntüsü, kullanım sıklığı, yasal ve yasadışı madde kullananların sayısı, maddelerin çeşitleri, bu konudaki yönelimler, nüfusun alt gruplarındaki madde kullanımıyla ilgili farklılıklar gibi faktörler göz önünde bulundurularak ortaya çıkartılmalıdır.
- Toplanacak verilerin güvenli olması, gerçekleri yansıtmaması (Örn. Bally kullanımının ortaöğretimdeki araştırmalarda yer almaması) gerekmektedir.
- Rehabilitasyon ve tedavi merkezlerinin kurulması için yasal düzenleme, altyapı çalışmalarının başlatılması gerekmektedir.
- Avrupa Uyuşturucu ve Uyuşturucu Bağımlılığı İzleme Merkezi ile bilgi ve veri alışverişi yapılmasının yolları aranmalıdır.
- Yapılan önleme programlarının yararlılığı ve etkinliği konusunda belirli aralıklarla izleme çalışmaları yürütülmelidir.

SONSÖZ

Sigara, alkol ve diğer psikoaktif maddelerle etkin ve sürekli bir şekilde baş etmek tüm toplumu ilgilendiren, tüm toplum tarafından benimsenip sahip çıkılması ile başarıya ulaşacak bir durumdur. DAÜ-PDRAM ekibinin Prof. Dr. Biran Mertan öncülüğünde tamamladığı bu rapor, böyle bir toplumsal işbirliğinin ortaya çıkması için var olan kaynaklar ile geliştirilmesi gereken kaynaklar arasında bir köprü oluşturmuştur.

Bu raporun hazırlanması, tüm DAÜ-PDRAM ekibinin gönüllülük ilkesi ve toplumsal sorumluluk çerçevesinde özverili çalışması ile gerçekleşmiştir. Ancak önleme programlarının tarihçesine (evrimine) bakacak olursak bunun salt gönüllülükle olamayacağı, madde ile etkin baş etmenin devlet politikası haline gelmesi, sürekliliğinin olması, partiler ve hükümetler üstü olması, bu konuda bilgi ve deneyimi olan insan kaynaklarının etkin ve sürekli kullanılması, kanıta dayalı bilimsel önleyici/koruyucu/iyileştirici uygulamaların kabul görmesi gerekmektedir. Bu güne kadar Kuzey Kıbrıs'ta yapılan tüm iyi niyetli çabalar gönüllülüğe dayalı ancak devamlılığı olmayan çalışmalar olmuştur. İvedilikle gerçekleşmesi gereken ise var olan altyapı ve kaynakları sürekli ve verimli kılmak için, bir örgüt çatısı altında toparlamaktır.

Günümüzde Avrupa ve Kuzey Amerika'da kullanılmakta olan geçerliliği ve güvenilirliği test edilmiş, farklı kültürlere uyarlanabilen önleme modelleri vardır. Bunun yanında Kıbrıs adasının güneyinde de yerleşmiş bir önleme programı sürdürülmektedir. Burada en önemli nokta etkin bir önleme programı için toplumsal yapının her alanında yapılması planlanan değişikliklerin birbiriyle uyumlu ve eşgüdüm içinde olmasıdır. Önleme konusunda toplumdaki tüm ilgili kurumlar birbirini tamamlayıcı ve tutarlı çalışmalar ortaya koymalı, aynı hedefe yönelik çalışmalıdırlar.

KAYNAKÇA

- Akfert, S. K., Çakıcı, E., & Çakıcı, M. (2009). Üniversite öğrencilerinde sigara-alkol kullanımı ve aile sorunları ile ilişkisi. *Anadolu Psikiyatri Dergisi*, 10, 40-47.
- Arkan, T. (2012). *Epidemiological assessment of the poisoning cases resulting in death within TRNC between the years 1991-2012* (Yayınlanmamış yüksek lisans tezi). Yakın Doğu Üniversitesi, Lefkoşa.
- Atay, M., & Gürşimşek, I. (2010). Daily life and youth in TRNC. *Procedia Social and Behavioral Sciences*, 2, 2338–2344.
- Çakıcı, E., Çakıcı, M., Eş, A., & Ergün, D. (2008). *KKTC üniversite öğrencilerinde psikoaktif madde kullanım yaygınlığı ve risk faktörleri*. Lefkoşa, Kıbrıs: Yakın Doğu Üniversitesi.
- Çakıcı, E., Çakıcı, M., Eş, A., & Ergün, D. (2014). Kuzey Kıbrıs Türk Cumhuriyeti üniversite öğrencileri arasında madde kullanım yaygınlıkları ve risk etkenleri. *Anadolu Psikiyatri Dergisi*, 15, 108-115.
- Çakıcı, M. (2000). *Kişisel ve sosyal becerileri geliştirme kılavuzu: Öğretmenlere yönelik eğitici kılavuzu*. Lefkoşa, Kıbrıs: KKTC Devlet Basımevi.
- Çakıcı, M. (2000). *KKTC araştırmaları ile uyuşturucu madde kullanımı*. Lefkoşa, Kıbrıs: KKTC Devlet Basımevi.
- Çakıcı, M. (2012). The prevalence and risk factors of gambling behavior in Turkish Republic of Northern Cyprus. *Anatolian Journal of Psychiatry*, 13, 243-249.
- Çakıcı, M. & Çakıcı, E. (2000). *KKTC lise gençliğinde uyuşturucu madde kullanımının yaygınlığı 1996*. Lefkoşa, Kıbrıs: KKTC Devlet Basımevi.
- Çakıcı, M. & Çakıcı, E. (2000). *KKTC lise gençliğinde uyuşturucu madde kullanımının yaygınlığı 1999*. Lefkoşa, Kıbrıs: KKTC Devlet Basımevi.

- Çakıcı, M., Çakıcı, E., Bekiroğulları, Z., Aksoy, A., & Tatlısu, Ö. (2003). *Kuzey Kıbrıs'ta madde kullanımının yaygınlığı*. Lefkoşa, Kıbrıs: Kıbrıs Türk Ruh Sağlığı Derneği.
- Çakıcı, M., Çakıcı, E., & Eş, A. (2010). Kuzey Kıbrıs Türk Cumhuriyeti lise öğrencilerinde psikoaktif maddeleri kullanma yaygınlığı. *Anatolian Journal of Psychiatry*, *11*, 206-212.
- Çakıcı, M., Çakıcı, E., & Subaşı, B. (2001). KKTC ortaokul öğrencileri arasında madde kullanım yaygınlığı. *8. Ulusal Sosyal Psikiyatri Kongresi*, 176-182.
- Çakıcı, M., Çakıcı, E., Tamar, D., Ögel, K., & Özkürkçügil, A. (2000). Kuzey Kıbrıs Türk Cumhuriyeti'nde uyuşturucu madde kullanıcılarının özellikleri ve Türkiye'deki kullanıcılar ile karşılaştırılması. *Kıbrıs Türk Tıp Dergisi*, *1(1)*, 7-13.
- Çakıcı, M., Çamlıköylü, F., & Karaokçu, H. (2006). *KKTC'de madde kullanımı raporu*. Lefkoşa, Kıbrıs: Devlet Basımevi.
- Devlet Planlama Örgütü (n.d.). 2011 KKTC nüfus sayımı sonuçları. Retrieved January 11, 2015 from <http://www.devplan.org/Frame-tr.html>.
- Doğan, F. K. (2012). Kuzey Kıbrıs (KKTC) Merkezi Cezaevi üzerinde yapılan alan çalışmasından elde edilen verilerin suçla mücadele bağlamında analizi. *Türkiye Barolar Birliği Dergisi*, *100*, 97-150.
- Eray, N. S. (2011). *Eşlerin boşanma nedenleri ve eğitim düzeyinin boşanmaya etkisi (KKTC örneği)* (Yayınlanmamış yüksek lisans tezi). Yakın Doğu Üniversitesi, Lefkoşa.
- Erdoğan, D. (2011). *Lefkoşa merkezde öğrenim gören lise öğrencilerinin sağlıklı yaşam biçimi davranışları ve ilişkili faktörler* (Yayınlanmamış yüksek lisans tezi). Yakın Doğu Üniversitesi, Lefkoşa.
- Erhürman, T., Maner U., Dağlı A., & Güneşli, A. (2005a). *Ben Yurttaşım*. KKTC Milli Eğitim ve Kültür Bakanlığı.

Erhürman, T., Maner U., Dağlı A., & Güneyli, A. (2005b). *Ben Yurttaşım Öğretmen Kılavuz Kitabı*. KKTC Milli Eğitim ve Kültür Bakanlığı.

Esirgemez, C. (2014). *Bir geçiş maddesi olarak esrarın değerlendirilmesi: Geçiş hipotezi* (Bitirme projesi). Yakın Doğu Üniversitesi, Lefkoşa.

European Monitoring Centre for Drugs and Drug Addiction. (2014). *European Drug Report 2014: Trends and developments*. Luxembourg: Publications Office of the European Union.

Göynüklü, C. (2012). *Kuzey Kıbrıs'ta çocuk hakları*. Lefkoşa, Kıbrıs: Mavi Basım.

Günay, E., Şimşek, Z., Kutucularoğlu, G., & Metinyurt, G. (2010). Kuzey Kıbrıs Türk Cumhuriyeti askeri sağlık personelinde sigara içme sıklığı, nikotin bağımlılığı ve ucuz sigara satışının etkisi. *Tüberküloz ve Toraks Dergisi*, 58(4), 393-400.

Kıbrıs Toplumsal ve Ekonomik Araştırmalar Merkezi. (2008). *Sosyal ve siyasi eğilimler araştırması*. Lefkoşa, Kıbrıs: Kıbrıs Toplumsal ve Ekonomik Araştırmalar Merkezi (KADEM).

Ögel, K. (1999). Madde kullanıcılarının özellikleri: Türkiye'de çok merkezli bir araştırma (Birinci aşama). *Psikiyatri Psikoloji Psikofarmakoloji Dergisi*, 7(1), 5-41.

Ögel, K., Tamar, D., Evren, C., & Hızlan, C. (1999). Madde kullanıcılarının özellikleri: Türkiye'de çok merkezli bir araştırma (İkinci aşama). *Psikiyatri Psikoloji Psikofarmakoloji Dergisi*, 7(4), 5-43.

Ögel, K., Tamar, D., Evren, C., & Sır, A. (1999). Madde kullanımı ve suç. *Psikiyatri Psikoloji Psikofarmakoloji Dergisi (Ek sayı)*.

Pompidou Group - Co-operation group to combat drug abuse and illicit trafficking in drugs (n.d.). Retrieved January 8, 2015 from http://www.coe.int/T/DG3/Pompidou/default_en.asp.

The Center for Migration Identity and Rights Studies (CMIRS). (2011). *Kıbrıs'ın Kuzeyinde kadın ticaretine talep*. Lefkoşa, Kıbrıs: Göç, Kimlik ve Hak Çalışmaları Merkezi.

The Center for Migration Identity and Rights Studies (CMIRS). (2011). *Kıbrıs'ın Kuzeyinde suç raporu*. Lefkoşa, Kıbrıs: Göç, Kimlik ve Hak Çalışmaları Merkezi.

The Center for Migration Identity and Rights Studies (CMIRS). (2012). *Kıbrıs'ın Kuzeyinde aile içi şiddet*. Lefkoşa, Kıbrıs: Göç, Kimlik ve Hak Çalışmaları Merkezi.

United Nations Office on Drugs and Crime. (2012). *World drug report*. Vienna, Austria: United Nations.

United Nations Office on Drugs and Crime. (2013). *World drug report*. Vienna, Austria: United Nations.

Uyuşturucu ile Mücadele Derneği Başkanı uyuşturucudan yakalandı (5 Temmuz 2014). *Gündem Kıbrıs*. 28 Aralık 2014, <http://www.gundemkibris.com/uyusturucuyla-mucadele-dernegi-baskani-uyusturucudan-yakalandi-83947h.htm>.

Uyuşturucu Sigara ve Alkolle Mücadele Derneği. (2008). *Kuzey Kıbrıs madde kullanımı tutum ve davranışlar araştırması*. Lefkoşa, Kıbrıs: Kıbrıs Toplumsal ve Ekonomik Araştırmalar Merkezi (KADEM).

Vafi, B. (2006). *A study of emotional problems, substance abuse, and academic performance of Cypriot, Turkish and Iranian students* (Yayınlanmamış yüksek lisans tezi). Doğu Akdeniz Üniversitesi, Gazimağusa.

TERMİNOLOJİ

A

Arşiv araştırması yöntemi Başkası tarafından ve çoğu zaman başka nedenlerle toplanmış ve kaydedilmiş bilginin kullanıldığı araştırma yöntemi.

i

İthal Bir ülkeye başka ülkelerden mal getirme veya satın alma.

K

Koruyucu faktörler (Protective factors) Risk ya da zorluğun etkisini yumuşatan, azaltan ya da ortadan kaldıran, sağlıklı uyumu ve bireyin yeterliklerini geliştiren durumlar.

M

Madde bağımlılığı Narkotik ve psikoaktif maddeleri kullanma sonucu vücutta bu maddeleri kullanmaya karşı oluşan ihtiyaç.

P

Psikoaktif madde Asıl olarak merkezi sinir sisteminde etkisini gösteren ve beynin işlevlerini değiştirerek algıda, ruh halinde, bilinçlilikte ve davranışta geçici değişikliklere neden olan kimyasal madde.

Psikososyal destek Kişilerin desteklenmesine yönelik etkinlik ve hizmetler bütünü.

R

Risk faktörleri (Risk factors) Kişinin belli bir fiziksel veya psikolojik rahatsızlığa yakalanma ihtimalini artıran durumlar (ırk, cinsiyet, yaş, kilo, kalıtım, sosyal çevre, vb.) ya da davranışlar (sigara içme, alkol, uyuşturucu kullanma vb.).

T

Tasarrufunda bulundurmak Elinde bulundurmak.

Toplumsal hazırbulunuşluk (Community readiness) Toplumun, uyuşturucu maddeyi kötüye kullanımını önleyici programları uygulamaya hazırbulunuşluk durumu.

Toplumsal hareketlilik (Community mobilization) Toplumun tüm sektörlerini toplumsal boyuttaki önleme çalışmalarının içine katma.

U

Uyuşturucu Kişisel zevk veya tıbbi amaçlı kullanılan psikoaktif maddelere verilen ortak isim.

Uyuşturucu kaçakçılığı Uyuşturucu maddenin yasalara aykırı olarak gizli yollardan bir ülkeye sokulması ya da bir ülkeden çıkarılması.

EKLER



The European School Survey Project on Alcohol and Other Drugs
www.espad.org



Questionnaire on substance use

Read this first please!

This questionnaire is part of an international study on substance use among European students. It will be answered by more than 100,000 students in over 35 countries. The study is called ESPAD.

This is a totally anonymous questionnaire; You should not state your name or any other information which identifies you. You should place your completed questionnaire in the enclosed envelope and seal it yourself. Your [TEACHER/SURVEY LEADER] will collect the envelopes after completion.

Your class has been randomly selected to take part in this study. In [COUNTRY] the survey is carried out by [ORGANISATION]. It is voluntary to take part. If there is any question you find objectionable for any reason, just leave it blank. It is important that you answer as thoughtfully and frankly as possible. The results will not be presented by single classes and remember your answers are totally anonymous.

If you do not find an answer that fits exactly, indicate the one that comes closest. Please, mark the appropriate answer to each question by making an "X" in the box. If you have a question, please raise your hand and your [TEACHER/SURVEY LEADER] will assist you.

Thank you in advance for your participation! Please begin.

C01 What is your sex?

- 1 Male
- 2 Female

C02 When were you born?

Year 19 Month * (Mark 01 for January, 02 for February ...
... and 12 for December)

* Optional

C03 How often (if at all) do you do each of the following?

Mark one box for each line.

	Never	A few times a year	Once or twice a month	At least once a week	Almost every day
a) Play computer games.....	<input type="checkbox"/>	<input type="checkbox"/>	<input type="checkbox"/>	<input type="checkbox"/>	<input type="checkbox"/>
b) Actively participate in sports, athletics or exercising	<input type="checkbox"/>	<input type="checkbox"/>	<input type="checkbox"/>	<input type="checkbox"/>	<input type="checkbox"/>
c) Read books for enjoyment (do not count schoolbooks)	<input type="checkbox"/>	<input type="checkbox"/>	<input type="checkbox"/>	<input type="checkbox"/>	<input type="checkbox"/>
d) Go out in the evening (to a disco, cafe, party etc).....	<input type="checkbox"/>	<input type="checkbox"/>	<input type="checkbox"/>	<input type="checkbox"/>	<input type="checkbox"/>
e) Other hobbies (play an instrument, sing, draw, write).....	<input type="checkbox"/>	<input type="checkbox"/>	<input type="checkbox"/>	<input type="checkbox"/>	<input type="checkbox"/>
f) Go around with friends to shopping centres, streets, parks etc just for fun ..	<input type="checkbox"/>	<input type="checkbox"/>	<input type="checkbox"/>	<input type="checkbox"/>	<input type="checkbox"/>
g) Use the Internet for leisure activities (chats, music, games etc)	<input type="checkbox"/>	<input type="checkbox"/>	<input type="checkbox"/>	<input type="checkbox"/>	<input type="checkbox"/>
h) Play on slot machines (the kind in which you may win money).....	<input type="checkbox"/>	<input type="checkbox"/>	<input type="checkbox"/>	<input type="checkbox"/>	<input type="checkbox"/>
	1	2	3	4	5

C04 During the LAST 30 DAYS on how many days have you missed one or more lessons?

Mark one box for each line.

	None	1 day	2 days	3-4 days	5-6 days	7 days or more
a) Because of illness	<input type="checkbox"/>	<input type="checkbox"/>	<input type="checkbox"/>	<input type="checkbox"/>	<input type="checkbox"/>	<input type="checkbox"/>
b) Because you skipped or "cut"	<input type="checkbox"/>	<input type="checkbox"/>	<input type="checkbox"/>	<input type="checkbox"/>	<input type="checkbox"/>	<input type="checkbox"/>
c) For other reasons	<input type="checkbox"/>	<input type="checkbox"/>	<input type="checkbox"/>	<input type="checkbox"/>	<input type="checkbox"/>	<input type="checkbox"/>
	1	2	3	4	5	6

C05 Which of the following best describes your average grade at the end of the last term?

- 1 (Highest marks)
- 2 etc...

C06

How often during the LAST 12 MONTHS have you experienced the following?

Mark one box for each line.

	Number of occasions						
	0	1-2	3-5	6-9	10-19	20-39	40 or more
a) Physical fight	<input type="checkbox"/>	<input type="checkbox"/>	<input type="checkbox"/>	<input type="checkbox"/>	<input type="checkbox"/>	<input type="checkbox"/>	<input type="checkbox"/>
b) Accident or injury	<input type="checkbox"/>	<input type="checkbox"/>	<input type="checkbox"/>	<input type="checkbox"/>	<input type="checkbox"/>	<input type="checkbox"/>	<input type="checkbox"/>
c) Serious problems with your parents	<input type="checkbox"/>	<input type="checkbox"/>	<input type="checkbox"/>	<input type="checkbox"/>	<input type="checkbox"/>	<input type="checkbox"/>	<input type="checkbox"/>
d) Serious problems with your friends	<input type="checkbox"/>	<input type="checkbox"/>	<input type="checkbox"/>	<input type="checkbox"/>	<input type="checkbox"/>	<input type="checkbox"/>	<input type="checkbox"/>
e) Performed poorly at school or work	<input type="checkbox"/>	<input type="checkbox"/>	<input type="checkbox"/>	<input type="checkbox"/>	<input type="checkbox"/>	<input type="checkbox"/>	<input type="checkbox"/>
f) Victimized by robbery or theft	<input type="checkbox"/>	<input type="checkbox"/>	<input type="checkbox"/>	<input type="checkbox"/>	<input type="checkbox"/>	<input type="checkbox"/>	<input type="checkbox"/>
g) Trouble with police	<input type="checkbox"/>	<input type="checkbox"/>	<input type="checkbox"/>	<input type="checkbox"/>	<input type="checkbox"/>	<input type="checkbox"/>	<input type="checkbox"/>
h) Hospitalised or admitted to an emergency room	<input type="checkbox"/>	<input type="checkbox"/>	<input type="checkbox"/>	<input type="checkbox"/>	<input type="checkbox"/>	<input type="checkbox"/>	<input type="checkbox"/>
i) Engaged in sexual intercourse without a condom	<input type="checkbox"/>	<input type="checkbox"/>	<input type="checkbox"/>	<input type="checkbox"/>	<input type="checkbox"/>	<input type="checkbox"/>	<input type="checkbox"/>
j) Engaged in sexual intercourse you regretted the next day	<input type="checkbox"/>	<input type="checkbox"/>	<input type="checkbox"/>	<input type="checkbox"/>	<input type="checkbox"/>	<input type="checkbox"/>	<input type="checkbox"/>
	1	2	3	4	5	6	7

The following questions are about cigarette smoking

C07 How difficult do you think it would be for you to get cigarettes if you wanted?

- 1 Impossible
- 2 Very difficult
- 3 Fairly difficult
- 4 Fairly easy
- 5 Very easy
- 6 Don't know

C08 On how many occasions (if any) during your lifetime have you smoked cigarettes?

Number of occasions						
0	1-2	3-5	6-9	10-19	20-39	40 or more
<input type="checkbox"/>	<input type="checkbox"/>	<input type="checkbox"/>	<input type="checkbox"/>	<input type="checkbox"/>	<input type="checkbox"/>	<input type="checkbox"/>
1	2	3	4	5	6	7

C09 How frequently have you smoked cigarettes during the LAST 30 DAYS?

- 1 Not at all
- 2 Less than 1 cigarette per week
- 3 Less than 1 cigarette per day
- 4 1-5 cigarettes per day
- 5 6-10 cigarettes per day
- 6 11-20 cigarettes per day
- 7 More than 20 cigarettes per day

C10 When (if ever) did you FIRST do each of the following things?

Mark one box for each line.

	Never	9 years old or less	10 years old	11 years old	12 years old	13 years old	14 years old	15 years old	16 years or older
a) Smoke your first cigarette	<input type="checkbox"/>	<input type="checkbox"/>	<input type="checkbox"/>	<input type="checkbox"/>	<input type="checkbox"/>	<input type="checkbox"/>	<input type="checkbox"/>	<input type="checkbox"/>	<input type="checkbox"/>
b) Smoke cigarettes on a daily basis	<input type="checkbox"/>	<input type="checkbox"/>	<input type="checkbox"/>	<input type="checkbox"/>	<input type="checkbox"/>	<input type="checkbox"/>	<input type="checkbox"/>	<input type="checkbox"/>	<input type="checkbox"/>
	1	2	3	4	5	6	7	8	9

The next questions are about alcoholic beverages
– including beer, cider, alcopops (premixed drinks), wine and spirits.

C11 How difficult do you think it would be for you to get each of the following, if you wanted?

Mark one box for each line.

	Impossible	Very difficult	Fairly difficult	Fairly easy	Very easy	Don't know
a) Beer	<input type="checkbox"/>	<input type="checkbox"/>	<input type="checkbox"/>	<input type="checkbox"/>	<input type="checkbox"/>	<input type="checkbox"/>
b) Cider*	<input type="checkbox"/>	<input type="checkbox"/>	<input type="checkbox"/>	<input type="checkbox"/>	<input type="checkbox"/>	<input type="checkbox"/>
c) Alcopops*	<input type="checkbox"/>	<input type="checkbox"/>	<input type="checkbox"/>	<input type="checkbox"/>	<input type="checkbox"/>	<input type="checkbox"/>
d) Wine	<input type="checkbox"/>	<input type="checkbox"/>	<input type="checkbox"/>	<input type="checkbox"/>	<input type="checkbox"/>	<input type="checkbox"/>
e) Spirits	<input type="checkbox"/>	<input type="checkbox"/>	<input type="checkbox"/>	<input type="checkbox"/>	<input type="checkbox"/>	<input type="checkbox"/>
	1	2	3	4	5	6

* Optional

C12 On how many occasions (if any) have you had any alcoholic beverage to drink?

Mark one box for each line.

	Number of occasions						
	0	1-2	3-5	6-9	10-19	20-39	40 or more
a) In your lifetime	<input type="checkbox"/>	<input type="checkbox"/>	<input type="checkbox"/>	<input type="checkbox"/>	<input type="checkbox"/>	<input type="checkbox"/>	<input type="checkbox"/>
b) During the last 12 months	<input type="checkbox"/>	<input type="checkbox"/>	<input type="checkbox"/>	<input type="checkbox"/>	<input type="checkbox"/>	<input type="checkbox"/>	<input type="checkbox"/>
c) During the last 30 days	<input type="checkbox"/>	<input type="checkbox"/>	<input type="checkbox"/>	<input type="checkbox"/>	<input type="checkbox"/>	<input type="checkbox"/>	<input type="checkbox"/>
	1	2	3	4	5	6	7

C13 Think back over the LAST 30 DAYS. On how many occasions (if any) have you had any of the following to drink?

Mark one box for each line.

	Number of occasions						
	0	1-2	3-5	6-9	10-19	20-39	40 or more
a) Beer	<input type="checkbox"/>	<input type="checkbox"/>	<input type="checkbox"/>	<input type="checkbox"/>	<input type="checkbox"/>	<input type="checkbox"/>	<input type="checkbox"/>
b) Cider*	<input type="checkbox"/>	<input type="checkbox"/>	<input type="checkbox"/>	<input type="checkbox"/>	<input type="checkbox"/>	<input type="checkbox"/>	<input type="checkbox"/>
c) Alcopops*	<input type="checkbox"/>	<input type="checkbox"/>	<input type="checkbox"/>	<input type="checkbox"/>	<input type="checkbox"/>	<input type="checkbox"/>	<input type="checkbox"/>
d) Wine	<input type="checkbox"/>	<input type="checkbox"/>	<input type="checkbox"/>	<input type="checkbox"/>	<input type="checkbox"/>	<input type="checkbox"/>	<input type="checkbox"/>
e) Spirits	<input type="checkbox"/>	<input type="checkbox"/>	<input type="checkbox"/>	<input type="checkbox"/>	<input type="checkbox"/>	<input type="checkbox"/>	<input type="checkbox"/>
	1	2	3	4	5	6	7

* Optional

The following questions are about the last day you drank alcohol.

C14 When was the last day you drank alcohol?

- 1 I never drink alcohol
- 2 1-7 days ago
- 3 8-14 days ago
- 4 15-30 days ago
- 5 1 month - 1 year ago
- 6 More than 1 year ago

C15 Think of the **LAST DAY** that you drank any alcohol. Which of the following beverages did you drink on that day?

Mark all that apply.

- 1 I never drink alcohol
- 1 Beer
- 1 Cider*
- 1 Alcopops*
- 1 Wine
- 1 Spirits

* Optional

C15a If you drank beer that last day you drank any alcohol, how much did you drink?)

- 1 I never drink beer
- 2 I did not drink beer on the last day that I drank alcohol
- 3 <50 cl
- 4 50–100 cl
- 5 101–200 cl
- 6 >200 cl

C15d If you drank wine that last day you drank any alcohol, how much did you drink?)

- 1 I never drink wine
- 2 I did not drink wine on the last day that I drank alcohol
- 3 <20 cl
- 4 20–40 cl
- 5 41–74 cl
- 6 >74 cl

OC15b If you drank cider that last day you drank any alcohol, how much did you drink? *

- 1 I never drink cider
- 2 I did not drink cider on the last day that I drank alcohol
- 3 <50 cl
- 4 50–100 cl
- 5 101–200 cl
- 6 >200 cl

* Optional

C15e If you drank spirits that last day you drank any alcohol, how much did you drink?)

- 1 I never drink spirits
- 2 I did not drink spirits on the last day that I drank alcohol
- 3 <8 cl
- 4 8–15 cl
- 5 16–24 cl
- 6 >24 cl

OC15c If you drank alcopops that last day you drank any alcohol, how much did you drink? *

- 1 I never drink alcopops
- 2 I did not drink alcopops on the last day that I drank alcohol
- 3 <50 cl
- 4 50–100 cl
- 5 101–200 cl
- 6 >200 cl

* Optional

C15f Please indicate on this scale from 1 to 10 how drunk you would say you were that last day you drank alcohol. (If you felt no effect at all you should mark “1”.)

Not at all Heavily intoxicated, for example not remembering what happened

1 2 3 4 5 6 7 8 9 10

I never drink alcohol

11

The next questions are about alcohol consumption during the last 30 days.

C16 Think back over the LAST 30 DAYS. On how many occasions (if any) have you bought beer, cider, alcopops, wine or spirits in a store (grocery store, liquor store, kiosk or petrol station) for your own consumption (off-premise)?

Mark one box for each line.

	Number of occasions					
	0	1-2	3-5	6-9	10-19	20 or more
a) Beer.....	<input type="checkbox"/>	<input type="checkbox"/>	<input type="checkbox"/>	<input type="checkbox"/>	<input type="checkbox"/>	<input type="checkbox"/>
b) Cider*	<input type="checkbox"/>	<input type="checkbox"/>	<input type="checkbox"/>	<input type="checkbox"/>	<input type="checkbox"/>	<input type="checkbox"/>
c) Alcopops*	<input type="checkbox"/>	<input type="checkbox"/>	<input type="checkbox"/>	<input type="checkbox"/>	<input type="checkbox"/>	<input type="checkbox"/>
d) Wine.....	<input type="checkbox"/>	<input type="checkbox"/>	<input type="checkbox"/>	<input type="checkbox"/>	<input type="checkbox"/>	<input type="checkbox"/>
e) Spirits	<input type="checkbox"/>	<input type="checkbox"/>	<input type="checkbox"/>	<input type="checkbox"/>	<input type="checkbox"/>	<input type="checkbox"/>
	1	2	3	4	5	6

* Optional

C17 Think back once more over the LAST 30 DAYS. On how many occasions (if any) have you drunk beer, cider, alcopops, wine or spirits in a pub, bar, restaurant or disco (on-premise)?

Mark one box for each line.

	Number of occasions					
	0	1-2	3-5	6-9	10-19	20 or more
a) Beer.....	<input type="checkbox"/>	<input type="checkbox"/>	<input type="checkbox"/>	<input type="checkbox"/>	<input type="checkbox"/>	<input type="checkbox"/>
b) Cider*	<input type="checkbox"/>	<input type="checkbox"/>	<input type="checkbox"/>	<input type="checkbox"/>	<input type="checkbox"/>	<input type="checkbox"/>
c) Alcopops*	<input type="checkbox"/>	<input type="checkbox"/>	<input type="checkbox"/>	<input type="checkbox"/>	<input type="checkbox"/>	<input type="checkbox"/>
d) Wine.....	<input type="checkbox"/>	<input type="checkbox"/>	<input type="checkbox"/>	<input type="checkbox"/>	<input type="checkbox"/>	<input type="checkbox"/>
e) Spirits	<input type="checkbox"/>	<input type="checkbox"/>	<input type="checkbox"/>	<input type="checkbox"/>	<input type="checkbox"/>	<input type="checkbox"/>
	1	2	3	4	5	6

* Optional

C18 Think back again over the LAST 30 DAYS. How many times (if any) have you had five or more drinks on one occasion? (A "drink" is [INSERT NATIONALLY RELEVANT EXAMPLES].)

1 None

2 1

3 2

4 3-5

5 6-9

6 10 or more times

The next couple of questions are also about alcohol.

C19 On how many occasions (if any) have you been intoxicated from drinking alcoholic beverages, for example staggered when walking, not being able to speak properly, throwing up or not remembering what happened?

Mark one box for each line.

	Number of occasions						
	0	1-2	3-5	6-9	10-19	20-39	40 or more
a) In your lifetime.....	<input type="checkbox"/>	<input type="checkbox"/>	<input type="checkbox"/>	<input type="checkbox"/>	<input type="checkbox"/>	<input type="checkbox"/>	<input type="checkbox"/>
b) During the last 12 months.....	<input type="checkbox"/>	<input type="checkbox"/>	<input type="checkbox"/>	<input type="checkbox"/>	<input type="checkbox"/>	<input type="checkbox"/>	<input type="checkbox"/>
c) During the last 30 days.....	<input type="checkbox"/>	<input type="checkbox"/>	<input type="checkbox"/>	<input type="checkbox"/>	<input type="checkbox"/>	<input type="checkbox"/>	<input type="checkbox"/>
	1	2	3	4	5	6	7

C20 When (if ever) did you FIRST do each of the following things?

Mark one box for each line.

	Never	9 years old or less	10 years old	11 years old	12 years old	13 years old	14 years old	15 years old	16 years or older
a) Drink beer (at least one glass)	<input type="checkbox"/>	<input type="checkbox"/>	<input type="checkbox"/>	<input type="checkbox"/>	<input type="checkbox"/>	<input type="checkbox"/>	<input type="checkbox"/>	<input type="checkbox"/>	<input type="checkbox"/>
b) Drink cider (at least one glass)*	<input type="checkbox"/>	<input type="checkbox"/>	<input type="checkbox"/>	<input type="checkbox"/>	<input type="checkbox"/>	<input type="checkbox"/>	<input type="checkbox"/>	<input type="checkbox"/>	<input type="checkbox"/>
c) Drink alcopops (at least one glass)*	<input type="checkbox"/>	<input type="checkbox"/>	<input type="checkbox"/>	<input type="checkbox"/>	<input type="checkbox"/>	<input type="checkbox"/>	<input type="checkbox"/>	<input type="checkbox"/>	<input type="checkbox"/>
d) Drink wine (at least one glass)	<input type="checkbox"/>	<input type="checkbox"/>	<input type="checkbox"/>	<input type="checkbox"/>	<input type="checkbox"/>	<input type="checkbox"/>	<input type="checkbox"/>	<input type="checkbox"/>	<input type="checkbox"/>
e) Drink spirits (at least one glass)	<input type="checkbox"/>	<input type="checkbox"/>	<input type="checkbox"/>	<input type="checkbox"/>	<input type="checkbox"/>	<input type="checkbox"/>	<input type="checkbox"/>	<input type="checkbox"/>	<input type="checkbox"/>
f) Get drunk on alcohol	<input type="checkbox"/>	<input type="checkbox"/>	<input type="checkbox"/>	<input type="checkbox"/>	<input type="checkbox"/>	<input type="checkbox"/>	<input type="checkbox"/>	<input type="checkbox"/>	<input type="checkbox"/>

* Optional

C21 How likely is it that each of the following things would happen to you personally, if you drink alcohol?

Mark one box for each line.

	Very likely	Likely	Unsure	Unlikely	Very unlikely
a) Feel relaxed.....	<input type="checkbox"/>	<input type="checkbox"/>	<input type="checkbox"/>	<input type="checkbox"/>	<input type="checkbox"/>
b) Get into trouble with police	<input type="checkbox"/>	<input type="checkbox"/>	<input type="checkbox"/>	<input type="checkbox"/>	<input type="checkbox"/>
c) Harm my health	<input type="checkbox"/>	<input type="checkbox"/>	<input type="checkbox"/>	<input type="checkbox"/>	<input type="checkbox"/>
d) Feel happy.....	<input type="checkbox"/>	<input type="checkbox"/>	<input type="checkbox"/>	<input type="checkbox"/>	<input type="checkbox"/>
e) Forget my problems	<input type="checkbox"/>	<input type="checkbox"/>	<input type="checkbox"/>	<input type="checkbox"/>	<input type="checkbox"/>
f) Not be able to stop drinking	<input type="checkbox"/>	<input type="checkbox"/>	<input type="checkbox"/>	<input type="checkbox"/>	<input type="checkbox"/>
g) Get a hangover.....	<input type="checkbox"/>	<input type="checkbox"/>	<input type="checkbox"/>	<input type="checkbox"/>	<input type="checkbox"/>
h) Feel more friendly and outgoing.....	<input type="checkbox"/>	<input type="checkbox"/>	<input type="checkbox"/>	<input type="checkbox"/>	<input type="checkbox"/>
i) Do something I would regret	<input type="checkbox"/>	<input type="checkbox"/>	<input type="checkbox"/>	<input type="checkbox"/>	<input type="checkbox"/>
j) Have a lot of fun	<input type="checkbox"/>	<input type="checkbox"/>	<input type="checkbox"/>	<input type="checkbox"/>	<input type="checkbox"/>
k) Feel sick	<input type="checkbox"/>	<input type="checkbox"/>	<input type="checkbox"/>	<input type="checkbox"/>	<input type="checkbox"/>

C22 BECAUSE OF YOUR OWN ALCOHOL USE, how often during the LAST 12 MONTHS have you experienced the following?

If you haven't used alcohol the last 12 months, please mark zero occasions on all questions.

Mark one box for each line.

	Number of occasions						
	0	1-2	3-5	6-9	10-19	20-39	40 or more
a) Physical fight	<input type="checkbox"/>	<input type="checkbox"/>	<input type="checkbox"/>	<input type="checkbox"/>	<input type="checkbox"/>	<input type="checkbox"/>	<input type="checkbox"/>
b) Accident or injury.....	<input type="checkbox"/>	<input type="checkbox"/>	<input type="checkbox"/>	<input type="checkbox"/>	<input type="checkbox"/>	<input type="checkbox"/>	<input type="checkbox"/>
c) Serious problems with your parents	<input type="checkbox"/>	<input type="checkbox"/>	<input type="checkbox"/>	<input type="checkbox"/>	<input type="checkbox"/>	<input type="checkbox"/>	<input type="checkbox"/>
d) Serious problems with your friends	<input type="checkbox"/>	<input type="checkbox"/>	<input type="checkbox"/>	<input type="checkbox"/>	<input type="checkbox"/>	<input type="checkbox"/>	<input type="checkbox"/>
e) Performed poorly at school or work.....	<input type="checkbox"/>	<input type="checkbox"/>	<input type="checkbox"/>	<input type="checkbox"/>	<input type="checkbox"/>	<input type="checkbox"/>	<input type="checkbox"/>
f) Victimized by robbery or theft.....	<input type="checkbox"/>	<input type="checkbox"/>	<input type="checkbox"/>	<input type="checkbox"/>	<input type="checkbox"/>	<input type="checkbox"/>	<input type="checkbox"/>
g) Trouble with police	<input type="checkbox"/>	<input type="checkbox"/>	<input type="checkbox"/>	<input type="checkbox"/>	<input type="checkbox"/>	<input type="checkbox"/>	<input type="checkbox"/>
h) Hospitalised or admitted to an emergency room.....	<input type="checkbox"/>	<input type="checkbox"/>	<input type="checkbox"/>	<input type="checkbox"/>	<input type="checkbox"/>	<input type="checkbox"/>	<input type="checkbox"/>
i) Engaged in sexual intercourse without a condom.....	<input type="checkbox"/>	<input type="checkbox"/>	<input type="checkbox"/>	<input type="checkbox"/>	<input type="checkbox"/>	<input type="checkbox"/>	<input type="checkbox"/>
j) Engaged in sexual intercourse you regretted the next day	<input type="checkbox"/>	<input type="checkbox"/>	<input type="checkbox"/>	<input type="checkbox"/>	<input type="checkbox"/>	<input type="checkbox"/>	<input type="checkbox"/>

Tranquillisers and sedatives, like [INSERT NATIONALLY RELEVANT EXAMPLES], are sometimes prescribed by doctors to help people to calm down, get to sleep or to relax. Pharmacies are not supposed to sell them without a prescription.

C23 Have you ever taken tranquillisers or sedatives because a doctor told you to take them?

- 1 No, never
 2 Yes, but for less than 3 weeks
 3 Yes, for 3 weeks or more

The next questions ask about marijuana or hashish (cannabis).

C24 How difficult do you think it would be for you to get marijuana or hashish (cannabis) if you wanted?

- 1 Impossible
- 2 Very difficult
- 3 Fairly difficult
- 4 Fairly easy
- 5 Very easy
- 6 Don't know

C25 On how many occasions (if any) have you used marijuana or hashish (cannabis)?

Mark one box for each line.

	Number of occasions						
	0	1-2	3-5	6-9	10-19	20-39	40 or more
a) In your lifetime	<input type="checkbox"/>	<input type="checkbox"/>	<input type="checkbox"/>	<input type="checkbox"/>	<input type="checkbox"/>	<input type="checkbox"/>	<input type="checkbox"/>
b) During the last 12 months	<input type="checkbox"/>	<input type="checkbox"/>	<input type="checkbox"/>	<input type="checkbox"/>	<input type="checkbox"/>	<input type="checkbox"/>	<input type="checkbox"/>
c) During the last 30 days	<input type="checkbox"/>	<input type="checkbox"/>	<input type="checkbox"/>	<input type="checkbox"/>	<input type="checkbox"/>	<input type="checkbox"/>	<input type="checkbox"/>
	1	2	3	4	5	6	7

C26 When (if ever) did you FIRST try marijuana or hashish (cannabis)?

- 1 Never
- 2 9 years old or less
- 3 10 years old
- 4 11 years old
- 5 12 years old
- 6 13 years old
- 7 14 years old
- 8 15 years old
- 9 16 years or older

C27 Have you ever had the possibility to try marijuana or hashish (cannabis) without trying it?

- 1 No
- 2 Yes

How many times has this happened in your life?

- 1 1-2
- 2 3-5
- 3 6-9
- 4 10-19
- 5 20-39
- 6 40 or more

The next questions ask about some other drugs.

C28 How difficult do you think it would be for you to get each of the following, if you wanted?

Mark one box for each line.

	Impossible	Very difficult	Fairly difficult	Fairly easy	Very easy	Don't know
a) Amphetamines	<input type="checkbox"/>	<input type="checkbox"/>	<input type="checkbox"/>	<input type="checkbox"/>	<input type="checkbox"/>	<input type="checkbox"/>
b) Tranquillisers or sedatives.....	<input type="checkbox"/>	<input type="checkbox"/>	<input type="checkbox"/>	<input type="checkbox"/>	<input type="checkbox"/>	<input type="checkbox"/>
c) Ecstasy	<input type="checkbox"/>	<input type="checkbox"/>	<input type="checkbox"/>	<input type="checkbox"/>	<input type="checkbox"/>	<input type="checkbox"/>
	1	2	3	4	5	6

C29 On how many occasions (if any) have you used ecstasy?

Mark one box for each line.

	Number of occasions						
	0	1-2	3-5	6-9	10-19	20-39	40 or more
a) In your lifetime	<input type="checkbox"/>	<input type="checkbox"/>	<input type="checkbox"/>	<input type="checkbox"/>	<input type="checkbox"/>	<input type="checkbox"/>	<input type="checkbox"/>
b) During the last 12 months	<input type="checkbox"/>	<input type="checkbox"/>	<input type="checkbox"/>	<input type="checkbox"/>	<input type="checkbox"/>	<input type="checkbox"/>	<input type="checkbox"/>
c) During the last 30 days	<input type="checkbox"/>	<input type="checkbox"/>	<input type="checkbox"/>	<input type="checkbox"/>	<input type="checkbox"/>	<input type="checkbox"/>	<input type="checkbox"/>
	1	2	3	4	5	6	7

C30 On how many occasions (if any) have you used inhalants [INSERT NATIONALLY RELEVANT EXAMPLES] to get high?

Mark one box for each line.

	Number of occasions						
	0	1-2	3-5	6-9	10-19	20-39	40 or more
a) In your lifetime	<input type="checkbox"/>	<input type="checkbox"/>	<input type="checkbox"/>	<input type="checkbox"/>	<input type="checkbox"/>	<input type="checkbox"/>	<input type="checkbox"/>
b) During the last 12 months	<input type="checkbox"/>	<input type="checkbox"/>	<input type="checkbox"/>	<input type="checkbox"/>	<input type="checkbox"/>	<input type="checkbox"/>	<input type="checkbox"/>
c) During the last 30 days	<input type="checkbox"/>	<input type="checkbox"/>	<input type="checkbox"/>	<input type="checkbox"/>	<input type="checkbox"/>	<input type="checkbox"/>	<input type="checkbox"/>
	1	2	3	4	5	6	7

C31 On how many occasions in your lifetime (if any) have you used any of the following drugs?

Mark one box for each line.

	Number of occasions						
	0	1-2	3-5	6-9	10-19	20-39	40 or more
a) Tranquillisers or sedatives (without a doctor's prescription)	<input type="checkbox"/>	<input type="checkbox"/>	<input type="checkbox"/>	<input type="checkbox"/>	<input type="checkbox"/>	<input type="checkbox"/>	<input type="checkbox"/>
b) Amphetamines	<input type="checkbox"/>	<input type="checkbox"/>	<input type="checkbox"/>	<input type="checkbox"/>	<input type="checkbox"/>	<input type="checkbox"/>	<input type="checkbox"/>
c) LSD or some other hallucinogens	<input type="checkbox"/>	<input type="checkbox"/>	<input type="checkbox"/>	<input type="checkbox"/>	<input type="checkbox"/>	<input type="checkbox"/>	<input type="checkbox"/>
d) Crack	<input type="checkbox"/>	<input type="checkbox"/>	<input type="checkbox"/>	<input type="checkbox"/>	<input type="checkbox"/>	<input type="checkbox"/>	<input type="checkbox"/>
e) Cocaine	<input type="checkbox"/>	<input type="checkbox"/>	<input type="checkbox"/>	<input type="checkbox"/>	<input type="checkbox"/>	<input type="checkbox"/>	<input type="checkbox"/>
f) Relevin	<input type="checkbox"/>	<input type="checkbox"/>	<input type="checkbox"/>	<input type="checkbox"/>	<input type="checkbox"/>	<input type="checkbox"/>	<input type="checkbox"/>
g) Heroin	<input type="checkbox"/>	<input type="checkbox"/>	<input type="checkbox"/>	<input type="checkbox"/>	<input type="checkbox"/>	<input type="checkbox"/>	<input type="checkbox"/>
h) "Magic mushrooms"	<input type="checkbox"/>	<input type="checkbox"/>	<input type="checkbox"/>	<input type="checkbox"/>	<input type="checkbox"/>	<input type="checkbox"/>	<input type="checkbox"/>
i) GHB	<input type="checkbox"/>	<input type="checkbox"/>	<input type="checkbox"/>	<input type="checkbox"/>	<input type="checkbox"/>	<input type="checkbox"/>	<input type="checkbox"/>
j) Anabolic steroids	<input type="checkbox"/>	<input type="checkbox"/>	<input type="checkbox"/>	<input type="checkbox"/>	<input type="checkbox"/>	<input type="checkbox"/>	<input type="checkbox"/>
k) Drugs by injection with a needle (like heroin, cocaine, amphetamine)	<input type="checkbox"/>	<input type="checkbox"/>	<input type="checkbox"/>	<input type="checkbox"/>	<input type="checkbox"/>	<input type="checkbox"/>	<input type="checkbox"/>
l) Alcohol together with pills (medicaments) in order to get high	<input type="checkbox"/>	<input type="checkbox"/>	<input type="checkbox"/>	<input type="checkbox"/>	<input type="checkbox"/>	<input type="checkbox"/>	<input type="checkbox"/>
m) Optional drug*	<input type="checkbox"/>	<input type="checkbox"/>	<input type="checkbox"/>	<input type="checkbox"/>	<input type="checkbox"/>	<input type="checkbox"/>	<input type="checkbox"/>
	1	2	3	4	5	6	7

* Optional

C32 When (if ever) did you FIRST do each of the following things?

Mark one box for each line.

	Never	9 years old or less	10 years old	11 years old	12 years old	13 years old	14 years old	15 years old	16 years or older
a) Try tranquillisers or sedatives (without a doctor's prescription)	<input type="checkbox"/>	<input type="checkbox"/>	<input type="checkbox"/>	<input type="checkbox"/>	<input type="checkbox"/>	<input type="checkbox"/>	<input type="checkbox"/>	<input type="checkbox"/>	<input type="checkbox"/>
b) Try amphetamines	<input type="checkbox"/>	<input type="checkbox"/>	<input type="checkbox"/>	<input type="checkbox"/>	<input type="checkbox"/>	<input type="checkbox"/>	<input type="checkbox"/>	<input type="checkbox"/>	<input type="checkbox"/>
c) Try ecstasy	<input type="checkbox"/>	<input type="checkbox"/>	<input type="checkbox"/>	<input type="checkbox"/>	<input type="checkbox"/>	<input type="checkbox"/>	<input type="checkbox"/>	<input type="checkbox"/>	<input type="checkbox"/>
d) Try inhalants [INSERT NATIONALLY RELEVANT EXAMPLES] in order to get high	<input type="checkbox"/>	<input type="checkbox"/>	<input type="checkbox"/>	<input type="checkbox"/>	<input type="checkbox"/>	<input type="checkbox"/>	<input type="checkbox"/>	<input type="checkbox"/>	<input type="checkbox"/>
e) Try alcohol together with pills (medicaments) in order to get high	<input type="checkbox"/>	<input type="checkbox"/>	<input type="checkbox"/>	<input type="checkbox"/>	<input type="checkbox"/>	<input type="checkbox"/>	<input type="checkbox"/>	<input type="checkbox"/>	<input type="checkbox"/>
	1	2	3	4	5	6	7	8	9

The next questions ask about various substances.

C33 Think back of the LAST 30 DAYS. How much money have you spent on tobacco, alcohol and cannabis? If you haven't spent money on one or more of these substances during the last 30 days, please respond 0 on the relevant sub question(s).

a) Tobacco: [INSERT NATIONAL CURRENCY]

b) Alcohol: [INSERT NATIONAL CURRENCY]

c) Cannabis: [INSERT NATIONAL CURRENCY]

C34 How many of your friends would you estimate...

Mark one box for each line.

	None	A few	Some	Most	All
a) smoke cigarettes	<input type="checkbox"/>	<input type="checkbox"/>	<input type="checkbox"/>	<input type="checkbox"/>	<input type="checkbox"/>
b) drink alcoholic beverages (beer, cider, alcopops, wine, spirits)	<input type="checkbox"/>	<input type="checkbox"/>	<input type="checkbox"/>	<input type="checkbox"/>	<input type="checkbox"/>
c) get drunk.....	<input type="checkbox"/>	<input type="checkbox"/>	<input type="checkbox"/>	<input type="checkbox"/>	<input type="checkbox"/>
d) smoke marijuana or hashish (cannabis)	<input type="checkbox"/>	<input type="checkbox"/>	<input type="checkbox"/>	<input type="checkbox"/>	<input type="checkbox"/>
e) take tranquillisers or sedatives (without a doctor's prescription).....	<input type="checkbox"/>	<input type="checkbox"/>	<input type="checkbox"/>	<input type="checkbox"/>	<input type="checkbox"/>
f) take ecstasy	<input type="checkbox"/>	<input type="checkbox"/>	<input type="checkbox"/>	<input type="checkbox"/>	<input type="checkbox"/>
g) use inhalants	<input type="checkbox"/>	<input type="checkbox"/>	<input type="checkbox"/>	<input type="checkbox"/>	<input type="checkbox"/>
	1	2	3	4	5

C35 Do any of your older siblings ...

Mark one box for each line.

	Yes	No	Don't know	Don't have any older siblings
a) smoke cigarettes	<input type="checkbox"/>	<input type="checkbox"/>	<input type="checkbox"/>	<input type="checkbox"/>
b) drink alcoholic beverages (beer, cider, alcopops, wine, spirits)	<input type="checkbox"/>	<input type="checkbox"/>	<input type="checkbox"/>	<input type="checkbox"/>
c) get drunk.....	<input type="checkbox"/>	<input type="checkbox"/>	<input type="checkbox"/>	<input type="checkbox"/>
d) smoke marijuana or hashish (cannabis)	<input type="checkbox"/>	<input type="checkbox"/>	<input type="checkbox"/>	<input type="checkbox"/>
e) take tranquillisers or sedatives (without a doctor's prescription).....	<input type="checkbox"/>	<input type="checkbox"/>	<input type="checkbox"/>	<input type="checkbox"/>
f) take ecstasy	<input type="checkbox"/>	<input type="checkbox"/>	<input type="checkbox"/>	<input type="checkbox"/>
g) use inhalants	<input type="checkbox"/>	<input type="checkbox"/>	<input type="checkbox"/>	<input type="checkbox"/>
	1	2	3	4

C36 How much do you think PEOPLE RISK harming themselves (physically or in other ways), if they ...

Mark one box for each line.

	No risk	Slight risk	Moderate risk	Great risk	Don't know
a) smoke cigarettes occasionally	<input type="checkbox"/>	<input type="checkbox"/>	<input type="checkbox"/>	<input type="checkbox"/>	<input type="checkbox"/>
b) smoke one or more packs of cigarettes per day	<input type="checkbox"/>	<input type="checkbox"/>	<input type="checkbox"/>	<input type="checkbox"/>	<input type="checkbox"/>
c) have one or two drinks nearly every day	<input type="checkbox"/>	<input type="checkbox"/>	<input type="checkbox"/>	<input type="checkbox"/>	<input type="checkbox"/>
d) have four or five drinks nearly every day	<input type="checkbox"/>	<input type="checkbox"/>	<input type="checkbox"/>	<input type="checkbox"/>	<input type="checkbox"/>
e) have five or more drinks each weekend.....	<input type="checkbox"/>	<input type="checkbox"/>	<input type="checkbox"/>	<input type="checkbox"/>	<input type="checkbox"/>
f) try marijuana or hashish (cannabis) once or twice.....	<input type="checkbox"/>	<input type="checkbox"/>	<input type="checkbox"/>	<input type="checkbox"/>	<input type="checkbox"/>
g) smoke marijuana or hashish (cannabis) occasionally.....	<input type="checkbox"/>	<input type="checkbox"/>	<input type="checkbox"/>	<input type="checkbox"/>	<input type="checkbox"/>
h) smoke marijuana or hashish (cannabis) regularly.....	<input type="checkbox"/>	<input type="checkbox"/>	<input type="checkbox"/>	<input type="checkbox"/>	<input type="checkbox"/>
i) try ecstasy once or twice	<input type="checkbox"/>	<input type="checkbox"/>	<input type="checkbox"/>	<input type="checkbox"/>	<input type="checkbox"/>
j) take ecstasy regularly.....	<input type="checkbox"/>	<input type="checkbox"/>	<input type="checkbox"/>	<input type="checkbox"/>	<input type="checkbox"/>
k) try an amphetamine (uppers, pep pills, bennie, speed) once or twice	<input type="checkbox"/>	<input type="checkbox"/>	<input type="checkbox"/>	<input type="checkbox"/>	<input type="checkbox"/>
l) take amphetamines regularly	<input type="checkbox"/>	<input type="checkbox"/>	<input type="checkbox"/>	<input type="checkbox"/>	<input type="checkbox"/>
	1	2	3	4	5

The next questions ask about your parents. If mostly foster parents, step-parents or others brought you up answer for them. For example, if you have both a stepfather and a natural father, answer for the one that is the most important in bringing you up.

C37 What is the highest level of schooling your father completed?

- 1 Completed primary school or less
- 2 Some secondary school
- 3 Completed secondary school
- 4 Some college or university
- 5 Completed college or university
- 6 Don't know
- 7 Does not apply

C38 What is the highest level of schooling your mother completed?

- 1 Completed primary school or less
- 2 Some secondary school
- 3 Completed secondary school
- 4 Some college or university
- 5 Completed college or university
- 6 Don't know
- 7 Does not apply

C39 How well off is your family compared to other families in your country?

- 1 Very much better off
- 2 Much better off
- 3 Better off
- 4 About the same
- 5 Less well off
- 6 Much less well off
- 7 Very much less well off

C40 Which of the following people live in the same household with you?

Mark all that apply.

- 1 I live alone
- 1 Father
- 1 Stepfather
- 1 Mother
- 1 Stepmother
- 1 Brother(s)
- 1 Sister(s)
- 1 Grandparent(s)
- 1 Other relative(s)
- 1 Non-relative(s)

C41 How satisfied are you usually with ...

Mark one box for each line.

	Very satisfied	Satisfied	Neither nor	Not so satisfied	Not at all satisfied	There is no such person
a) your relationship with your mother?	<input type="checkbox"/>	<input type="checkbox"/>	<input type="checkbox"/>	<input type="checkbox"/>	<input type="checkbox"/>	<input type="checkbox"/>
b) your relationship with your father?	<input type="checkbox"/>	<input type="checkbox"/>	<input type="checkbox"/>	<input type="checkbox"/>	<input type="checkbox"/>	<input type="checkbox"/>
c) your relationship with your friends?	<input type="checkbox"/>	<input type="checkbox"/>	<input type="checkbox"/>	<input type="checkbox"/>	<input type="checkbox"/>	<input type="checkbox"/>
	1	2	3	4	5	6

C42 How often do the following statements apply to you?

Mark one box for each line.

	Almost always	Often	Sometimes	Seldom	Almost never
a) My parent(s) set definite rules about what I can do at home	<input type="checkbox"/>	<input type="checkbox"/>	<input type="checkbox"/>	<input type="checkbox"/>	<input type="checkbox"/>
b) My parent(s) set definite rules about what I can do outside the home	<input type="checkbox"/>	<input type="checkbox"/>	<input type="checkbox"/>	<input type="checkbox"/>	<input type="checkbox"/>
c) My parent(s) know whom I am with in the evenings	<input type="checkbox"/>	<input type="checkbox"/>	<input type="checkbox"/>	<input type="checkbox"/>	<input type="checkbox"/>
d) My parent(s) know where I am in the evenings	<input type="checkbox"/>	<input type="checkbox"/>	<input type="checkbox"/>	<input type="checkbox"/>	<input type="checkbox"/>
e) I can easily get warmth and caring from my mother and/or father	<input type="checkbox"/>	<input type="checkbox"/>	<input type="checkbox"/>	<input type="checkbox"/>	<input type="checkbox"/>
f) I can easily get emotional support from my mother and/or father	<input type="checkbox"/>	<input type="checkbox"/>	<input type="checkbox"/>	<input type="checkbox"/>	<input type="checkbox"/>
g) I can easily borrow money from my mother and/or father	<input type="checkbox"/>	<input type="checkbox"/>	<input type="checkbox"/>	<input type="checkbox"/>	<input type="checkbox"/>
h) I can easily get money as a gift from my mother and/or father	<input type="checkbox"/>	<input type="checkbox"/>	<input type="checkbox"/>	<input type="checkbox"/>	<input type="checkbox"/>
i) I can easily get warmth and caring from my best friend	<input type="checkbox"/>	<input type="checkbox"/>	<input type="checkbox"/>	<input type="checkbox"/>	<input type="checkbox"/>
j) I can easily get emotional support from my best friend	<input type="checkbox"/>	<input type="checkbox"/>	<input type="checkbox"/>	<input type="checkbox"/>	<input type="checkbox"/>
	1	2	3	4	5

C43 Do your parents know where you spend Saturday nights?

- 1 Know always
- 2 Know quite often
- 3 Know sometimes
- 4 Usually don't know

C44 If you had ever used marijuana or hashish (cannabis), do you think that you would have said so in this questionnaire?

- 1 I already said that I have used it
- 2 Definitely yes
- 3 Probably yes
- 4 Probably not
- 5 Definitely not

The next section includes questions about your parents' thoughts about alcohol and drug use.

MA1 If you wanted to smoke (or already do), do you think your father and mother would allow you to do so?

Mark one box for each line.

	Would allow (allows) me to smoke	Would not (does not) allow smoking at home	Would not (does not) allow smoking at all	Don't know
a) Father	<input type="checkbox"/>	<input type="checkbox"/>	<input type="checkbox"/>	<input type="checkbox"/>
b) Mother	<input type="checkbox"/>	<input type="checkbox"/>	<input type="checkbox"/>	<input type="checkbox"/>
	1	2	3	4

MA2 What do you think your mother's reaction would be if you do the following things?

Mark one box for each line.

	She would not allow it	She would discourage it	She would not mind	She would approve of it	Don't know
a) Get drunk.....	<input type="checkbox"/>	<input type="checkbox"/>	<input type="checkbox"/>	<input type="checkbox"/>	<input type="checkbox"/>
b) Use marijuana/hashish.....	<input type="checkbox"/>	<input type="checkbox"/>	<input type="checkbox"/>	<input type="checkbox"/>	<input type="checkbox"/>
c) Use ecstasy.....	<input type="checkbox"/>	<input type="checkbox"/>	<input type="checkbox"/>	<input type="checkbox"/>	<input type="checkbox"/>
	1	2	3	4	5

MA3 What do you think your father's reaction would be if you do the following things?

Mark one box for each line.

	He would not allow it	He would discourage it	He would not mind	He would approve of it	Don't know
a) Get drunk.....	<input type="checkbox"/>	<input type="checkbox"/>	<input type="checkbox"/>	<input type="checkbox"/>	<input type="checkbox"/>
b) Use marijuana/hashish.....	<input type="checkbox"/>	<input type="checkbox"/>	<input type="checkbox"/>	<input type="checkbox"/>	<input type="checkbox"/>
c) Use ecstasy.....	<input type="checkbox"/>	<input type="checkbox"/>	<input type="checkbox"/>	<input type="checkbox"/>	<input type="checkbox"/>
	1	2	3	4	5

MA4 How satisfied are you usually with ...

Mark one box for each line.

	Very satisfied	Satisfied	Neither satisfied or not satisfied	Not so satisfied	Not at all satisfied
a) the financial situation of your family?	<input type="checkbox"/>	<input type="checkbox"/>	<input type="checkbox"/>	<input type="checkbox"/>	<input type="checkbox"/>
b) your health?.....	<input type="checkbox"/>	<input type="checkbox"/>	<input type="checkbox"/>	<input type="checkbox"/>	<input type="checkbox"/>
c) yourself?.....	<input type="checkbox"/>	<input type="checkbox"/>	<input type="checkbox"/>	<input type="checkbox"/>	<input type="checkbox"/>
	1	2	3	4	5

MA5 How much money do you usually spend a week for your personal needs without your parents' control?

--	--	--	--	--

 [INSERT NATIONAL CURRENCY]

The following section is about what you think of yourself.

MB1 Below is a list of statements dealing with your general feelings about yourself.

Mark one box for each line to indicate if you agree or disagree.

	Strongly agree	Agree	Disagree	Strongly disagree
a) On the whole, I am satisfied with myself	<input type="checkbox"/>	<input type="checkbox"/>	<input type="checkbox"/>	<input type="checkbox"/>
b) At times I think I am no good at all	<input type="checkbox"/>	<input type="checkbox"/>	<input type="checkbox"/>	<input type="checkbox"/>
c) I feel that I have a number of good qualities	<input type="checkbox"/>	<input type="checkbox"/>	<input type="checkbox"/>	<input type="checkbox"/>
d) I am able to do things as well as most other people	<input type="checkbox"/>	<input type="checkbox"/>	<input type="checkbox"/>	<input type="checkbox"/>
e) I feel I do not have much to be proud of.....	<input type="checkbox"/>	<input type="checkbox"/>	<input type="checkbox"/>	<input type="checkbox"/>
f) I certainly feel useless at times	<input type="checkbox"/>	<input type="checkbox"/>	<input type="checkbox"/>	<input type="checkbox"/>
g) I feel that I'm a person of worth, at least on an equal plane with others	<input type="checkbox"/>	<input type="checkbox"/>	<input type="checkbox"/>	<input type="checkbox"/>
h) I wish I could have more respect for myself	<input type="checkbox"/>	<input type="checkbox"/>	<input type="checkbox"/>	<input type="checkbox"/>
i) All in all, I am inclined to feel that I am a failure	<input type="checkbox"/>	<input type="checkbox"/>	<input type="checkbox"/>	<input type="checkbox"/>
j) I take a positive attitude toward myself	<input type="checkbox"/>	<input type="checkbox"/>	<input type="checkbox"/>	<input type="checkbox"/>
	1	2	3	4

MB2 During the LAST 7 DAYS, how often

Mark one box for each line.

	Rarely or never	Sometimes	Several times	Most of the times
a) have you lost your appetite, you did not want to eat.....	<input type="checkbox"/>	<input type="checkbox"/>	<input type="checkbox"/>	<input type="checkbox"/>
b) have you had difficulty in concentrating on what you want to do	<input type="checkbox"/>	<input type="checkbox"/>	<input type="checkbox"/>	<input type="checkbox"/>
c) have you felt depressed	<input type="checkbox"/>	<input type="checkbox"/>	<input type="checkbox"/>	<input type="checkbox"/>
d) have you felt that you had to put great effort and pressure to do the things you had to do	<input type="checkbox"/>	<input type="checkbox"/>	<input type="checkbox"/>	<input type="checkbox"/>
e) have you felt sad	<input type="checkbox"/>	<input type="checkbox"/>	<input type="checkbox"/>	<input type="checkbox"/>
f) couldn't you do your work (at home, at work, at school)	<input type="checkbox"/>	<input type="checkbox"/>	<input type="checkbox"/>	<input type="checkbox"/>
	1	2	3	4

MB3 How much do you agree or disagree with the following statements?

Mark one box for each line.

	Totally agree	Rather agree	Don't know	Rather disagree	Totally disagree
a) You can break most rules if they don't seem to apply.....	<input type="checkbox"/>	<input type="checkbox"/>	<input type="checkbox"/>	<input type="checkbox"/>	<input type="checkbox"/>
b) I follow whatever rules I want to follow.....	<input type="checkbox"/>	<input type="checkbox"/>	<input type="checkbox"/>	<input type="checkbox"/>	<input type="checkbox"/>
c) In fact there are very few rules absolute in life.....	<input type="checkbox"/>	<input type="checkbox"/>	<input type="checkbox"/>	<input type="checkbox"/>	<input type="checkbox"/>
d) It is difficult to trust anything, because everything changes.....	<input type="checkbox"/>	<input type="checkbox"/>	<input type="checkbox"/>	<input type="checkbox"/>	<input type="checkbox"/>
e) In fact nobody knows what is expected of him/her in life.....	<input type="checkbox"/>	<input type="checkbox"/>	<input type="checkbox"/>	<input type="checkbox"/>	<input type="checkbox"/>
f) You can never be certain of anything in life.....	<input type="checkbox"/>	<input type="checkbox"/>	<input type="checkbox"/>	<input type="checkbox"/>	<input type="checkbox"/>
	1	2	3	4	5

The following questions concern behaviours, which may be against some social rules or the law. We hope that you will answer all the questions. Nevertheless, if you come across a question, which you cannot answer honestly, we prefer that you leave it unanswered. Remember that your answers are anonymous.

MB4 During the LAST 12 MONTHS, how often have you ...

Mark one box for each line.

	Number of occasions				
	Not at all	Once	Twice	3-4 times	5 or more times
a) hit one of your teachers.....	<input type="checkbox"/>	<input type="checkbox"/>	<input type="checkbox"/>	<input type="checkbox"/>	<input type="checkbox"/>
b) got mixed into a fight at school or at work.....	<input type="checkbox"/>	<input type="checkbox"/>	<input type="checkbox"/>	<input type="checkbox"/>	<input type="checkbox"/>
c) taken part in a fight where a group of your friends were against another group.....	<input type="checkbox"/>	<input type="checkbox"/>	<input type="checkbox"/>	<input type="checkbox"/>	<input type="checkbox"/>
d) hurt somebody badly enough to need bandages or a doctor.....	<input type="checkbox"/>	<input type="checkbox"/>	<input type="checkbox"/>	<input type="checkbox"/>	<input type="checkbox"/>
e) used any kind of weapon to get something from a person.....	<input type="checkbox"/>	<input type="checkbox"/>	<input type="checkbox"/>	<input type="checkbox"/>	<input type="checkbox"/>
f) taken something not belonging to you, worth over (the equivalent of) \$ 10.....	<input type="checkbox"/>	<input type="checkbox"/>	<input type="checkbox"/>	<input type="checkbox"/>	<input type="checkbox"/>
g) taken something from a shop without paying for it.....	<input type="checkbox"/>	<input type="checkbox"/>	<input type="checkbox"/>	<input type="checkbox"/>	<input type="checkbox"/>
h) set fire to somebody else's property on purpose.....	<input type="checkbox"/>	<input type="checkbox"/>	<input type="checkbox"/>	<input type="checkbox"/>	<input type="checkbox"/>
i) damaged school property on purpose.....	<input type="checkbox"/>	<input type="checkbox"/>	<input type="checkbox"/>	<input type="checkbox"/>	<input type="checkbox"/>
j) got into trouble with the police for something you did.....	<input type="checkbox"/>	<input type="checkbox"/>	<input type="checkbox"/>	<input type="checkbox"/>	<input type="checkbox"/>
	1	2	3	4	5

MB5 Has any of the following ever happened to you?

Mark one box for each line.

	Not at all	Once	Twice	3-4 times	5 or more times
a) Run away from home for more than one day.....	<input type="checkbox"/>	<input type="checkbox"/>	<input type="checkbox"/>	<input type="checkbox"/>	<input type="checkbox"/>
b) Thought of harming yourself.....	<input type="checkbox"/>	<input type="checkbox"/>	<input type="checkbox"/>	<input type="checkbox"/>	<input type="checkbox"/>
c) Attempted suicide.....	<input type="checkbox"/>	<input type="checkbox"/>	<input type="checkbox"/>	<input type="checkbox"/>	<input type="checkbox"/>
	1	2	3	4	5

MB6 If you have attempted suicide, did any suicide attempt result in treatment by a doctor or a nurse?

- 1 I have not attempted suicide
- 2 Yes
- 3 No

The following questions concern behaviours, which may be against some social rules or the law. We hope that you will answer all the questions. Nevertheless, if you come across a question, which you cannot answer honestly, we prefer that you leave it unanswered. Remember that your answers are anonymous.

MC1 During the LAST 12 MONTHS, how often have you ...

Mark one box for each line.

	Number of occasions						
	0	1-2	3-5	6-9	10-19	20-39	40 or more
a) participated in a group teasing an individual	<input type="checkbox"/>	<input type="checkbox"/>	<input type="checkbox"/>	<input type="checkbox"/>	<input type="checkbox"/>	<input type="checkbox"/>	<input type="checkbox"/>
b) participated in a group bruising an individual	<input type="checkbox"/>	<input type="checkbox"/>	<input type="checkbox"/>	<input type="checkbox"/>	<input type="checkbox"/>	<input type="checkbox"/>	<input type="checkbox"/>
c) participated in a group starting a fight with another group	<input type="checkbox"/>	<input type="checkbox"/>	<input type="checkbox"/>	<input type="checkbox"/>	<input type="checkbox"/>	<input type="checkbox"/>	<input type="checkbox"/>
d) started a fight with another individual	<input type="checkbox"/>	<input type="checkbox"/>	<input type="checkbox"/>	<input type="checkbox"/>	<input type="checkbox"/>	<input type="checkbox"/>	<input type="checkbox"/>
e) stolen something worth (give a rounded sum approx equivalent to 2-3 movie theatre tickets)	<input type="checkbox"/>	<input type="checkbox"/>	<input type="checkbox"/>	<input type="checkbox"/>	<input type="checkbox"/>	<input type="checkbox"/>	<input type="checkbox"/>
f) broken into a place to steal	<input type="checkbox"/>	<input type="checkbox"/>	<input type="checkbox"/>	<input type="checkbox"/>	<input type="checkbox"/>	<input type="checkbox"/>	<input type="checkbox"/>
g) damaged public or private property on purpose	<input type="checkbox"/>	<input type="checkbox"/>	<input type="checkbox"/>	<input type="checkbox"/>	<input type="checkbox"/>	<input type="checkbox"/>	<input type="checkbox"/>
h) sold stolen goods	<input type="checkbox"/>	<input type="checkbox"/>	<input type="checkbox"/>	<input type="checkbox"/>	<input type="checkbox"/>	<input type="checkbox"/>	<input type="checkbox"/>
	1	2	3	4	5	6	7

MC2 During the LAST 12 MONTHS, how often have you ...

Mark one box for each line.

	Number of occasions						
	0	1-2	3-5	6-9	10-19	20-39	40 or more
a) been individually teased by a whole group of people	<input type="checkbox"/>	<input type="checkbox"/>	<input type="checkbox"/>	<input type="checkbox"/>	<input type="checkbox"/>	<input type="checkbox"/>	<input type="checkbox"/>
b) been bruised by a whole group of people	<input type="checkbox"/>	<input type="checkbox"/>	<input type="checkbox"/>	<input type="checkbox"/>	<input type="checkbox"/>	<input type="checkbox"/>	<input type="checkbox"/>
c) been in a group that was attacked by another group	<input type="checkbox"/>	<input type="checkbox"/>	<input type="checkbox"/>	<input type="checkbox"/>	<input type="checkbox"/>	<input type="checkbox"/>	<input type="checkbox"/>
d) had someone start a fight with you individually	<input type="checkbox"/>	<input type="checkbox"/>	<input type="checkbox"/>	<input type="checkbox"/>	<input type="checkbox"/>	<input type="checkbox"/>	<input type="checkbox"/>
e) had something worth (give a rounded sum approx equivalent to 2-3 movie theatre tickets) stolen from you	<input type="checkbox"/>	<input type="checkbox"/>	<input type="checkbox"/>	<input type="checkbox"/>	<input type="checkbox"/>	<input type="checkbox"/>	<input type="checkbox"/>
f) had someone break into your home to steal something	<input type="checkbox"/>	<input type="checkbox"/>	<input type="checkbox"/>	<input type="checkbox"/>	<input type="checkbox"/>	<input type="checkbox"/>	<input type="checkbox"/>
g) had someone damage your belongings on purpose	<input type="checkbox"/>	<input type="checkbox"/>	<input type="checkbox"/>	<input type="checkbox"/>	<input type="checkbox"/>	<input type="checkbox"/>	<input type="checkbox"/>
h) bought stolen goods	<input type="checkbox"/>	<input type="checkbox"/>	<input type="checkbox"/>	<input type="checkbox"/>	<input type="checkbox"/>	<input type="checkbox"/>	<input type="checkbox"/>
	1	2	3	4	5	6	7

This section includes some more questions about cannabis.

MD1 Have you used cannabis during the LAST 12 MONTHS?

1 No

2 Yes → **Has the following happened to you during the LAST 12 MONTHS?**

Mark one box for each line.

	Never	Rarely	From time to time	Fairly often	Very often
a) Have you smoked cannabis before midday?	<input type="checkbox"/>	<input type="checkbox"/>	<input type="checkbox"/>	<input type="checkbox"/>	<input type="checkbox"/>
b) Have you smoked cannabis when you were alone?	<input type="checkbox"/>	<input type="checkbox"/>	<input type="checkbox"/>	<input type="checkbox"/>	<input type="checkbox"/>
c) Have you had memory problems when you smoked cannabis?	<input type="checkbox"/>	<input type="checkbox"/>	<input type="checkbox"/>	<input type="checkbox"/>	<input type="checkbox"/>
d) Have friends or members of your family told you that you ought to reduce or stop your cannabis use?	<input type="checkbox"/>	<input type="checkbox"/>	<input type="checkbox"/>	<input type="checkbox"/>	<input type="checkbox"/>
e) Have you tried to reduce or stop your cannabis use without succeeding?	<input type="checkbox"/>	<input type="checkbox"/>	<input type="checkbox"/>	<input type="checkbox"/>	<input type="checkbox"/>
f) Have you had problems because of your use of cannabis (argument, fight, accident, bad result at school, etc)?	<input type="checkbox"/>	<input type="checkbox"/>	<input type="checkbox"/>	<input type="checkbox"/>	<input type="checkbox"/>
Which:	1	2	3	4	5

MD2 Are you part of a clique of friends, where using cannabis is part of your behaviour when you meet?

1 No

2 Yes →

How often per month do you meet with members of this clique?

- 1 (Almost) daily
- 2 3–4 times a week
- 3 1–2 times a week
- 4 1–3 times a month
- 5 Less than once a month

The next questions ask once more about cannabis.

O1 In which of the following places do you think you could easily buy marijuana or hashish (cannabis) if you wanted to?

Mark all that apply.

- 1 I don't know of any such place
- 1 Street, park etc
- 1 School
- 1 Disco, bar etc
- 1 House of a dealer
- 1 Via the Internet
- 1 Coffee shop*
- 1 Other(s), please specify

* Optional

O2 How likely is it that each of the following would happen to you if you use marijuana or hashish (cannabis)?

Mark one box for each line.

	Not at all	Unlikely	Maybe	Quite likely	Definitely
a) I perceive things more intensely	<input type="checkbox"/>	<input type="checkbox"/>	<input type="checkbox"/>	<input type="checkbox"/>	<input type="checkbox"/>
b) I can no longer follow a conversation properly	<input type="checkbox"/>	<input type="checkbox"/>	<input type="checkbox"/>	<input type="checkbox"/>	<input type="checkbox"/>
c) I lose thread more quickly	<input type="checkbox"/>	<input type="checkbox"/>	<input type="checkbox"/>	<input type="checkbox"/>	<input type="checkbox"/>
d) I am not so shy	<input type="checkbox"/>	<input type="checkbox"/>	<input type="checkbox"/>	<input type="checkbox"/>	<input type="checkbox"/>
e) I have difficulty concentrating	<input type="checkbox"/>	<input type="checkbox"/>	<input type="checkbox"/>	<input type="checkbox"/>	<input type="checkbox"/>
f) I am more outgoing	<input type="checkbox"/>	<input type="checkbox"/>	<input type="checkbox"/>	<input type="checkbox"/>	<input type="checkbox"/>
g) I can enjoy the moment more intensely	<input type="checkbox"/>	<input type="checkbox"/>	<input type="checkbox"/>	<input type="checkbox"/>	<input type="checkbox"/>
h) I experience feelings more intensely	<input type="checkbox"/>	<input type="checkbox"/>	<input type="checkbox"/>	<input type="checkbox"/>	<input type="checkbox"/>
i) I am less inhibited	<input type="checkbox"/>	<input type="checkbox"/>	<input type="checkbox"/>	<input type="checkbox"/>	<input type="checkbox"/>
j) I may feel people are against me or persecuting me	<input type="checkbox"/>	<input type="checkbox"/>	<input type="checkbox"/>	<input type="checkbox"/>	<input type="checkbox"/>
	1	2	3	4	5

We want to find out how people begin to take illegal drugs. We want you to think back to the very first occasion (if any) on which you took any of them and tell us about it. (Let us say again that any information you choose to give us about this will be strictly confidential/anonymous. Your name is not on this questionnaire and nobody can find it out).

Q3 If you have ever used any illegal drug like marijuana or hashish (cannabis), ecstasy or amphetamines, how did you get it?

Mark all that apply.

- 1 I have never used any illegal drug like marijuana or hashish (cannabis), ecstasy or amphetamines
- 1 Given to me by an older brother or sister
- 1 Given to me by a friend, a boy or a girl, older than me
- 1 Given to me by a friend my own age or younger
- 1 Given to me by someone I have heard about but did not know personally
- 1 Given to me by a stranger
- 1 It was shared around a group of friends
- 1 Bought from a friend
- 1 Bought from someone I have heard about but did not know personally
- 1 Bought from a stranger
- 1 Given to me by one of my parents
- 1 Took it at home without my parents permission
- 1 None of these (please describe briefly how you did get it).....
.....

Q4 What was (what were) the reason(s) for you to try this drug?

Mark all that apply.

- 1 I have never used any illegal drug like marijuana or hashish (cannabis), amphetamines or ecstasy
- 1 I wanted to feel high
- 1 I did not want to stand out from the group
- 1 I had nothing to do
- 1 I was curious
- 1 I wanted to forget my problems
- 1 Other reason(s), please specify.....
- 1 Don't remember

This section of the questionnaire includes some more questions about alcohol.

Q5 Think back over the LAST 30 DAYS. On how many days have you had any alcohol such as beer, cider, alcopops, wine or spirits to drink?

- 1 Never during the last 30 days
- 2 1 day during the last 30 days
- 3 2 days during the last 30 days
- 4 3 days during the last 30 days
- 5 1 day a week
- 6 2 days a week
- 7 3–4 days a week
- 8 Every day or nearly every day during the last 30 days

O6 On a typical day during the LAST 30 DAYS when you drank alcohol such as beer, cider, alcopops, wine or spirits, how many drinks did you have? (A “drink” is approximately a glass/bottle/can of beer (25–33 cl), a glass/bottle/can of cider (25–33 cl), a bottle of alcopops (27 cl), a glass of wine (10–12.5 cl) or a glass of spirits (4 cl)).

- 1 I never drink alcohol
- 2 I have not been drinking alcohol during the last 30 days
- 3 1 drink
- 4 2 drinks
- 5 3 drinks
- 6 4 drinks
- 7 5 drinks
- 8 6 drinks
- 9 7 drinks
- 10 8 drinks
- 11 9 drinks
- 12 10 or more drinks

O7 Do you think that heavy drinking influences the following problems?

Mark one box for each line.

	Yes, considerably	Yes, quite a lot	Yes, to some extent	Yes, but only a little	No
a) Traffic accidents	<input type="checkbox"/>	<input type="checkbox"/>	<input type="checkbox"/>	<input type="checkbox"/>	<input type="checkbox"/>
b) Other accidents	<input type="checkbox"/>	<input type="checkbox"/>	<input type="checkbox"/>	<input type="checkbox"/>	<input type="checkbox"/>
c) Violent crime	<input type="checkbox"/>	<input type="checkbox"/>	<input type="checkbox"/>	<input type="checkbox"/>	<input type="checkbox"/>
d) Family problems	<input type="checkbox"/>	<input type="checkbox"/>	<input type="checkbox"/>	<input type="checkbox"/>	<input type="checkbox"/>
e) Health problems	<input type="checkbox"/>	<input type="checkbox"/>	<input type="checkbox"/>	<input type="checkbox"/>	<input type="checkbox"/>
f) Relationship problems	<input type="checkbox"/>	<input type="checkbox"/>	<input type="checkbox"/>	<input type="checkbox"/>	<input type="checkbox"/>
g) Financial problems	<input type="checkbox"/>	<input type="checkbox"/>	<input type="checkbox"/>	<input type="checkbox"/>	<input type="checkbox"/>
	1	2	3	4	5

O8 Think of that last day on which you drank alcohol. Where were you when you drank?

Mark all that apply.

- 1 I never drink alcohol
- 1 At home
- 1 At someone else's home
- 1 Out on the street, in a park, beach or other open area
- 1 At a bar or a pub
- 1 In a disco
- 1 In a restaurant
- 1 Other places (please describe)

O9 Think back again over the LAST 30 DAYS. How many times (if any) have you been drinking alcohol equivalent to at least [INSERT NATIONALLY RELEVANT EXAMPLES].

- 1 None
- 2 1
- 3 2
- 4 3-5
- 5 6-9
- 6 10 or more times

O10 In your view, does a person close to you drink excessively?

- 1 No
- 2 Yes → Has this caused harm or problems in your life?
 - 1 No
 - 2 Yes

The next two questions are about gambling.

O11 Have you ever felt the need to bet more and more money?

- 1 No
- 2 Yes

O12 Have you ever had to lie to people important to you about how much you gambled?

- 1 No
- 2 Yes

The following questions are about yourself and things you might do.

O13 What house work do you usually do at home?

- 1 I do shopping
- 1 I take care of younger sisters/brothers
- 1 I take care of pets
- 1 I cook
- 1 I clean the house/apartment
- 1 I do laundry
- 1 I wash dishes
- 1 I work on the household plot of land (garden)
- 1 I take care of farm animals
- 1 I care for elder family members
- 1 I take out the rubbish
- 1 I don't usually do any house work

O14 How much TV or video do you estimate you watch on an average weekday?

- 1 None
- 2 Half-hour or less
- 3 About 1 hour
- 4 About 2 hours
- 5 About 3 hours
- 6 About 4 hours
- 7 5 hours or more

O15 How good do you think you are at schoolwork, compared to other people your age?

- 1 Excellent, I am probably one of the very best
- 2 Well above average
- 3 Above average
- 4 Average
- 5 Below average
- 6 Well below average
- 7 Poor, I am probably one of the worst

Ek 2. Madde Kullanımı ile ilgili Bilimsel Çalışmaların Çizelgesi

Sayı	Yayın Yılı	Yaş	Örneklem	Madde	Yöntem	Evren
1	1999	14-66	Adana, Ankara, Denizli, Diyarbakır, İstanbul, İzmir, Kocaeli, Trabzon, Van & KKTC	Uçucu, Esrar, Eroin, Hap	Kartopu	Farklı Meslek Gruplarından Kişiler
2	Mart 1999 (1. Aşama)	15-55	Adana, Ankara, Denizli, Diyarbakır, Eskişehir, İstanbul, İzmir, Kocaeli, Trabzon, Van & KKTC	Uyuşturucu Maddeler	Yüz yüze Görüşme & Anket	Farklı Meslek Gruplarından Kişiler
3	Aralık 1999 (2. Aşama)	14-66	Adana, Ankara, Denizli, Diyarbakır, İstanbul, İzmir, Kocaeli, Trabzon, Van & KKTC	Uçucu, Esrar, Eroin, Hap	Yüz yüze Görüşme	Farklı Meslek Gruplarından Kişiler
4	2000	19-50	Kıbrıs, Kocaeli & İstanbul	Sigara, Alkol, DPM	Yüz yüze Görüşme	Madde Kullanıcıları & Yakın Aile Üyesi
5	2001	12-17+	KKTC Ortaokul	Sigara, Alkol, DPM	Örneklem G.	Ortaokul 3 Öğrencileri
6	2006	21-23	Üniversite Öğrencileri	Sigara, Alkol, Uyuşturucu Madde	Kartopu	Üniversite Öğrencileri
7	2009	18-29	YDÜ Psikoloji Bölümü Öğrencileri	Sigara & Alkol	Anket	Üniversite Öğrencileri
8	2010	Ort.= 33.7	KKTC	Sigara	Anket	Sağlık Personeli
9	2010	7-10'uncu Sınıflar	28 Okul	Sigara & Alkol	Anket	İlkokul-Ortaokul
10	2010	15-18+	KKTC Lise 2. Sınıf Öğrencileri	Sigara, Alkol, DPM	Anket	Lise 2 Öğrencileri
11	2011	26-46	KKTC	Alkol	Tez	
12	2011	12 - 20 Arası	KKTC	Sigara, Alkol	Tez	Lise Öğrencileri
13	2012	Genel	KKTC, Lefkoşa	Alkol, Zehirli Maddeler	DPÖ, Devlet Laboratuvarı, Lefkoşa Kaymakamlığı	Genel
14	2012	18-65	KKTC	Kumar	Anket	Farklı Meslek Gruplarından Kişiler
15	2012	Ort.= 21.9	KKTC, TC, Diğer	Sigara, Alkol, DPM	Anket	Üniversite Öğrencileri (YDÜ-DAÜ-UKÜ)
16	2012		KKTC		Alan Çalışması	Merkezi Cezaevi
17	2014		KKTC	Uyuşturucu Maddeler	Derleme	

Ek 3. Madde Kullanımı ile ilgili Raporların Çizelgesi

Sayı	Yayın Yılı	Başlık	Hazırlayan	Yaş	Örneklem	Madde	Yöntem	Evren
1	2003	Kuzey Kıbrıs'ta Madde Kullanımının Yaygınlığı	Mehmet Çakıcı, Ebru Çakıcı, Zafer Bekiroğulları, Alihan Aksoy, Özsel Tatlısu	13-65	KKTC	Sigara, Alkol, Uyuşturucu Madde	Anket	
2	2006	KKTC'de Madde Kullanımı Raporu	Mehmet Çakıcı, Fatma Çamlıköylü, Hasan Karaokçu	15-55	KKTC	Sigara, Alkol, Uyuşturucu Madde	Derleme	
3	2008	KKTC Üniversite Öğrencilerinde Psikoaktif Madde Kullanım Yaygınlığı ve Risk Faktörleri	Mehmet Çakıcı, Ebru Çakıcı, Ayhan Eş, Deniz Ergün		KKTC	Sigara, Alkol, Uyuşturucu Madde	Anket	Üniversite Öğrencileri
4	Mart 2008	Kuzey Kıbrıs Madde Kullanımı Tutum ve Davranışlar Araştırması	Uyuşturucu Sigara ve Alkolle Mücadele Derneği (USAM)	18+	KKTC	Uyuşturucu Madde	Yüz yüze Anket	KKTC 18+
5	Temmuz 2008	Sosyal ve Siyasi Eğilimler Araştırması	KADEM	18+	KKTC	Uyuşturucu Madde	Yüz yüze Anket	KKTC 18+
6	2011	Kıbrıs'ın Kuzeyinde Kadın Ticaretine Talep	The Center for Migration Identity and Rights Studies (CMIRS)	18+	KKTC	Kumar	Yüz yüze ve İnternet Üzerinden Mülakat	KKTC 18+ Erkekler
7	2011	Kıbrıs'ın Kuzeyinde Suç Raporu	The Center for Migration Identity and Rights Studies (CMIRS)		KKTC	Kumar ve Uyuşturucu	Yüz yüze Anket ve Yüz yüze Mülakat	Kıbrıslı Türk
8	2012	Kıbrıs'ın Kuzeyinde Aile İçi Şiddet	The Center for Migration Identity and Rights Studies (CMIRS)		KKTC	Uyuşturucu, Alkol ve Kumar	Yüz yüze Mülakat	Evli Kadınlar

Ek 4. Madde Kullanımı ile ilgili Eğitici Kılavuzların Çizelgesi

Sayı	Yayın Yılı	Başlık	Hazırlayan	Yaş	Örneklem	Madde	Yöntem	Evren
1	2000	KKTC Lise Gençliğinde Uyuşturucu Madde Kullanımının Yaygınlığı 1996	Mehmet Çakıcı, Ebru Çakıcı	Lise 2. Sınıf	KKTC	Sigara, Alkol ve Uyuşturucu Madde	Anket	27 Farklı Lise
2	2000	KKTC Lise Gençliğinde Uyuşturucu Madde Kullanımının Yaygınlığı 1999	Mehmet Çakıcı, Ebru Çakıcı	Lise 2. Sınıf	KKTC	Sigara, Alkol ve Uyuşturucu Madde	Anket	31 Farklı Lise
3	2000	KKTC Araştırmaları ile Uyuşturucu Madde kullanımı	Mehmet Çakıcı	Lise Öğrencileri	KKTC	Sigara, Alkol ve Uyuşturucu Madde	Derleme	Lise
4	2000	Kişisel ve Sosyal Becerileri Geliştirme Kılavuzu	Mehmet Çakıcı	Ortaöğretim	KKTC	Sigara, Alkol ve Uyuşturucu Madde		Ortaöğretim

Ek 5. Barış Ruh ve Sinir Hastalıkları Hastanesi Klinik Şefi'nin Uyuşturucu Madde Raporu

Son Dört Yılda Barış Ruh ve Sinir Hastalıkları Hastanesi'nde Yatılı Tedavi Gören Hasta Verileri:

Toplam yatış yapılan hasta sayısı: 244, 291, 278, 308 (2011-14 yılları sıra ile)

1) Bağımlılık: 2011 yılında 40 alkol, 10 madde. Toplam 50

2012 yılında 43 alkol, 35 madde. Toplam 78

2013 yılında 45 alkol, 31 madde. Toplam 76

2014 yılında 59 alkol, 47 madde. Toplam 106

2) Psikoz (Şizofreni vb.): 104, 95, 84, 96 (2011-14 yılları sıra ile)

3) Duygudurum Bozuklukları (Depresyon, Bipolar Bozukluk): 64, 81, 76, 76

(2011-14 yılları sıra ile)

4) Diğer (Anksiyete Bozuklukları, somatoform bozukluklar vb.): 26, 37, 42, 30

(2011-14 yılları sıra ile)

Bağımlılık Sendromu nedeniyle yatılı tedavi gören hastaların tüm hastalar içindeki oran 2011 yılında %20 olurken bu oran 2014 yılında %34'e yükselmiştir. 2014 yılında yatan hastaların psikiyatrik tanıları içinde Alkol-Madde bağımlılığı ilk sıraya yükselmiştir. Bağımlılık Sendromu tanısı ile yatırılan hastalarda son dört yılda %112 artış olmuştur. Alkolde bu artış %48 olurken alkol dışı madde için artış oranı %370 olmuştur.

KKTC ve TC verilerinde dikkat çeken ortak nokta 2012 yılının uyuşturucu maddede artış trendinin başladığı tarih olarak dikkat çekmesidir. Bu konuda ileri çalışmalara ihtiyaç vardır. TC de yatılı tedavi görenlerin sayısı (2010-13 yılları sıra ile): 2900, 2117, 8783, 11855.

Türkiye'de 33 adet Alkol-Madde Tedavi Merkezi (AMATEM) bulunurken KKTC'de AMATEM yoktur. Çağdaş bir psikiyatri hizmeti verebilmek için Barış Hastanesi'nin yeniden yapılanması, altyapısının iyileştirilmesi ve kadrolarının doldurulması gerekmektedir. Barış Hastanesi KKTC'nin ikinci büyük hastanesi olmasına rağmen her konuda son yıldır dışlandığı çok açıktır. Kadroları yarı yarıya boş

olup alt yapısı çökmüş durumdadır. Barış Hastanesi'ne ait olan açık alan yıllar içinde yarı yarıya azalmış ve hastanede sürekli kalmak zorunda olan hastalar çok dar bir alana sıkıştırılmıştır. Hastane polikliniğinde yılda ortalama 16000 hasta başvurmaktadır. Her psikiyatri uzmanı sadece poliklinikte yılda 5000'den fazla hastaya psikiyatrik muayene ve tedavi hizmeti vermektedir. Hastaneye yıllardır asistan kadrosu açılmadığı için önümüzdeki yıllarda durum daha da kötüleşecek olup acilen önlem alınmalıdır. Yetersizlikler içinde Barış Hastanesi koruyucu ruhsal hekimlik konusunda hizmet verememektedir. Oysa bilinmektedir ki özellikle uyuşturucu, adi suçlar ve şiddet ile mücadelede koruyucu psikiyatrik önlem ve girişimler esastır.

KKTC çağdaş bir psikiyatri merkezine ve hizmetine ulaşmak istiyorsa yeniden yapılmalıdır. Bu yapılanma içinde dört ayrı birim oluşturulmalıdır (Çocuk Psikiyatrisi hariç):

- 1) Alkol-Madde Tedavi Merkezi (AMATEM)
- 2) Psikoz servis ve poliklinik
- 3) Duygudurum Bozuklukları servis ve poliklinik
- 4) Adli Psikiyatri servis ve poliklinik

Bu yeniden yapılanmanın en acili Alkol-Madde Tedavi Merkezi'nin kurulmasıdır. Bununla ilgili öngörülen bir plan taslağı Sağlık Bakanlığına geçen sene iletilmiştir. Genel hatları ile ihtiyaç duyulan 15 yataklı ve kendi laboratuvarı olan bir merkezdir. Planlanan ortalama tedavi süresi 21 gündür. Bunun ötesinde rehabilitasyon merkezi ve rehabilitasyon programları uygulanabilir ama ülkede tedavi merkezi yokken rehabilitasyon merkezinden bahsedilmesi absurd olarak değerlendirilmektedir.

Uyuşturucu madde ile mücadele her madde kullananın bağımlı (hasta) olmadığı dikkate alınmalı ve topluma yanlış mesaj verilmemelidir. Toplumda oluşacak 'madde kullanıyorlar çünkü hastadırlar'

algısı her madde kullanımı mağdur olarak gösterecektir ki bu sadece uyuşturucu madde kullanımında değil adi suçların artmasını da tetikleyebilir. Alkol-Madde Bağımlılarında %80 oranına varan kişilik bozuklukları vardır. Detoks tedavisi sonrası kişileri tedavi altında tutmak, davranış bozukluklarından ve suça meyilden uzak tutmak bundan dolayı zordur. Kişilik bozuklukları ağır düzeyde olanların toplum kuralları ve yasalar ile hayat boyu kavgaları olur. Kişilik bozuklukları adli psikiyatri açısından hasta olarak değerlendirilmez ve yaptıkları her tür davranıştan birinci derecede sorumludurlar. Zaten cezaevlerinin varoluş amacı bu tip insanları toplumdan uzak tutmaktır. Bunlar için cezaevlerinde rehabilitasyon programları hazırlanmalıdır.

Psikiyatrik hizmetlerdeki karmaşanın ve yetersizliğin yukarıda belirtilen nedenlerden başka ikinci bir nedeni de Ruh Sağlığı Yasasının olmamasıdır. 1930'lu yıllardan kalma yasa defakto olarak işlevselliğini kaybetmiştir. İşlevsel bir yasanın olmaması doktorları, polisleri ve mahkemeleri zor durumda bırakmaktadır. Bu konuda sık sık anlaşmazlıklar yaşanmakta ve özellikle psikiyatri uzmanları, polisler, hastalar ve aileleri zor durumlara düşmektedir. Modern dünyada bireylerin özgürlüğü sadece yasalar doğrultusunda mahkemeler tarafından kısıtlanabilir. Bir birey akıl hastası olsa bile özgürlüğünün kısıtlanması sadece doktorun, ailenin veya polisin inisiyatifine bırakılamaz. Bugünkü şartlarda psikiyatri uzmanları kendi vicdanlarıyla baş başa bırakılmıştır. Yasalarla belirli kriterler olmadığı için doktorlar toplum baskısı, aile baskısı ve polis baskısına açık durumdadırlar. Akıl hastalarının haklarını koruyan hiçbir yasa olmadığı için ve bunların çoğu aile ve toplum tarafından terk edildikleri için doktora uzmanlığının dışında, teknik bilgisinin dışında duygusallık, vicdani baskı ve sorumluluk yüklemektedir.

Dr. Abidin Akbirgün

BRSHH Klinik Şefi

Ek 6. Polis Genel Müdürlüğü Verilerine Göre Uyuşturucu Madde Kullanımı Çizelgesi

Madde Cinsi	2000	2001	2002	2003	2004	2010	2011	2012	2013	2014
Hint keneviri	9353988 mg	8651625 mg	23558466 mg	26854500 mg	17072487 mg	8389019 mg	13529893 mg	27988043 mg	824628 mg	1551364 mg
Eroin	907737 mg	2710036 mg	1585600 mg	4994928 mg	2578529 mg	405846 mg	321102 mg	577944 mg	930657 mg	2182464 mg
Kokain		2270 mg		170300 mg	104894 mg	17424 mg	205805 mg	2936 mg	16279 mg	19783 mg
Ham Afyon						6258 mg		1406460 mg		
Metamfetamin						705 mg			43 mg	
Hint Keneviri Bitkisi	830 kök	86 kök	18 kök	117 kök	37 kök	90 kök	277 kök	30 kök	1190 kök	161 kök
Extasy Hap		407.5 adet	457 adet	694 adet	5303 adet	343 adet	2187.5 adet	139 adet	147 adet	621 adet
Amfetamin							88568 mg	374 mg		
Sentetik Cannabinoid							3137282 mg	3421532 mg	5897638 mg	5576306 mg
Haş Haş Bitkisi							216 kök			
Methadone Hap							25 adet			
Methylone								345 mg		
Chlorohpeny Hap								1 adet		
MDMA									264 mg	144 mg
Piperazine Hap									9 adet	
Hap										
LSD										3 pul

Ek 7. Cezaevi Verilerine göre Uyuşturucu Madde Mahkum Çizelgesi

Yıllar	Erkek	Kadın	TC	KKTC	TC-KKTC	Diğer	Toplam
2006	124	3	84	20	19	4	127
2007	128	3	114	33	22	11	180
2008	114	7	75	22	16	8	121
2009	118	7	66	30	13	16	125
2010	118	5	63	30	19	11	123
2011	83	4	45	21	8	13	87
2012	181	4	63	61	35	26	185
2013	162	5	49	72	30	16	167
2014	180	9	64	77	33	18	192

Ek 8. KKTC Devlet Laboratuvarı Verilerine göre Uyuşturucu Madde Analizleri Çizelgesi

Madde	Yıllar										
	2000	2001	2002	2003	2010	2011	2012	2013	2014		
Eroin (gr)	908	2.710,04	221,2	4.977,87	2.374,80	321,1	577,984	6.441,37	2.182,02		
Esrar (gr)	9.538,26	8.674,65	26.177,80	26.738.644	8.923,10	13.530,00	28.000,76	75.476,36	1.374,12		
Kokain (gr)	0	2	0	170,3	17,4	205,81	2,31	0,81	20,61		
Morfin (gr)	0	0	0	0	6,26	0	1.406,54	0	0		
Extasy Tablet (adet)	0	0		694	326	0	2	0	364		
Diğer Tablet (adet)	0	90,32			104	39	1.442	21			
Toz Tablet (gr)	0	0			0,71	0,2	0,37	0,31			
Uyuşturucu Maddeler	40	127	102	170	375	496	1.589	1.954	1.333		
Şüpheli Uyuşturucu	6	12	19	8	109	46	24	73	477		
Vücut Sıvılarında Uyuşturucu Tayini	3	1	4	4	136	484	464	339	364		
Cannabis Bitki (kök)				55		277	30	1.190	166		
Sentetik Cannabinoidler (gr)						2.683,30	3.936,13	2.576.788,52	4.820,25		
Amfetamin Tablet (adet)						2.188	137	151	0,14		
Kanda Alkol	74	85	101	100							
Tablet (adet)			471,3								

Ek 9. Sosyal Hizmetler Dairesi Verilerine göre Yardım Alanlar/ Çalışmayanlar Çizelgesi (2014)

BÖLGE	YAŞ												Y. A - Ç Toplam	A Toplam	M Toplam	Genel Toplam
	≤ 30			31-40		41-50		51 ≤								
	A	M		A	M	A	M	A	M							
Lefkoşa	YA	1	1		4		2		5	7			20	10	20	30
	Ç		3		2	2		1					10			
Gazimağusa	YA		1		3		1		2	3			10	3	9	12
	Ç		1					1					2			
Girne	YA		1			1	2		5	6			15	7	11	18
	Ç		1	1			1						3			
İskele	YA						1		2				3	5	2	7
	Ç		1	1				2	2				4			
Güzelyurt	YA					1	1			2			4	5	7	12
	Ç				4			3					8			
Lefke	YA					1			2				3	3		3
	Ç															
Genel Toplam		1	9	2	13	6	10	23	18				82	33	49	82

*YA= Yardım Alanlar *Ç= Çalışmayanlar

*A= Alkol *M= Madde

Ek 10. Kuzey Kıbrıs'ta Madde Çalışmaları Belgeleri**RESMİ KURUM VERİLERİ**

UMK-RK01 Barış Ruh ve Sinir Hastalıkları Hastanesi Verileri

UMK-RK02 Polis Genel Müdürlüğü Verileri

UMK-RK03 Mahkeme Verileri

UMK-RK04 Merkezi Cezaevi Verileri

UMK-RK05 Devlet Laboratuvarı Verileri

UMK-RK06 Sosyal Hizmetler Dairesi Verileri

UMK-RK07 Devlet Planlama Örgütü Verileri

BİLİMSEL YAYINLAR

UMK-BY01 Üniversite öğrencilerinde sigara-alkol kullanımı ve aile sorunları ile ilişkisi (Akfert, Çakıcı & Çakıcı, 2009)

UMK-BY02 Epidemiological assessment of the poisoning cases resulting in death within TRNC between the years 1991-2012 (Arkan, 2012)

UMK-BY03 Daily life and youth in TRNC (Atay & Gürşimşek, 2010)

UMK-BY04 Kuzey Kıbrıs Türk Cumhuriyeti üniversite öğrencileri arasında madde kullanım yaygınlıkları ve risk etkenleri (Çakıcı, Çakıcı, Eş & Ergün, 2014)

UMK-BY05 The prevalence and risk factors of gambling behavior in TRNC (Çakıcı, 2012)

UMK-BY06 KKTC lise öğrencilerinde psikoaktif maddeleri kullanma yaygınlığı (Çakıcı, Çakıcı & Eş, 2010)

UMK-BY07 KKTC ortaokul öğrencileri arasında madde kullanım yaygınlığı (Çakıcı, Çakıcı & Subaşı, 2001)

UMK-BY08 KKTC’de uyuşturucu madde kullanıcılarının özellikleri ve Türkiye’deki kullanıcılar ile karşılaştırılması (Çakıcı, Çakıcı, Tamar, Ögel & Özkürkçügil, 2000)

UMK-BY09 KKTC Merkezi Cezaevi üzerinde yapılan alan çalışmasından elde edilen verilerin suçla mücadele bağlamında analizi (Doğan, 2012)

UMK-BY10 Eşlerin boşanma nedenleri ve eğitim düzeyinin boşanmaya etkisi (Eray, 2011)

UMK-BY11 Lefkoşa merkezde öğrenim gören lise öğrencilerinin sağlıklı yaşam biçimi ve ilişkili faktörler (Erdoğan, 2011).

UMK-BY12 Bir geçiş maddesi olarak esrarın değerlendirilmesi: Geçiş hipotezi (Esirgemez, 2014)

UMK-BY13 KKTC askeri sağlık personelinde sigara içme sıklığı, nikotin bağımlılığı ve ucuz sigara satışının etkisi (Günay, Şimşek, Kutucularoğlu & Metinyurt, 2010)

UMK-BY14 Madde kullanıcılarının özellikleri: Türkiye’de çok merkezli bir araştırma (1. aşama) (Ögel, 1999)

UMK-BY15 Madde kullanıcılarının özellikleri: Türkiye’de çok merkezli bir araştırma (2. aşama) (Ögel, Tamar, Evren & Hızlan, 1999)

UMK-BY16 Madde kullanımı ve suç (Ögel, Tamar, Evren & Sır, 1999)

UMK-BY17 A study of emotional problems, substance abuse, and academic performance of Cypriot, Turkish and Iranian students (Vafi, 2006)

RAPORLAR

UMK-R01 Kıbrıs'ın Kuzeyinde kadın ticaretine talep (CMIRS, 2011)

UMK-R02 Kıbrıs'ın Kuzeyinde suç raporu (CMIRS, 2011)

UMK-R03 Kıbrıs'ın Kuzeyinde aile içi şiddet (CMIRS, 2012)

UMK-R04 KKTC'de madde kullanımı raporu (Çakıcı, Çamlıköylü & Karaokçu, 2006)

UMK-R05 Kuzey Kıbrıs'ta madde kullanımının yaygınlığı (Çakıcı, Çakıcı, Bekiroğulları, Aksoy & Tatlısu, 2003)

UMK-R06 KKTC üniversite öğrencilerinde psikoaktif madde kullanım yaygınlığı ve risk faktörleri (Çakıcı, Çakıcı, Eş & Ergün, 2008)

UMK-R07 Kuzey Kıbrıs madde kullanımı tutum ve davranışlar araştırması (USAM, 2008)

UMK-R08 Sosyal ve siyasi eğilimler araştırması (KADEM, 2008)

EĞİTSEL KAYNAKLAR

UMK-EK01 KKTC araştırmaları ile uyuşturucu madde kullanımı (Çakıcı, 2000)

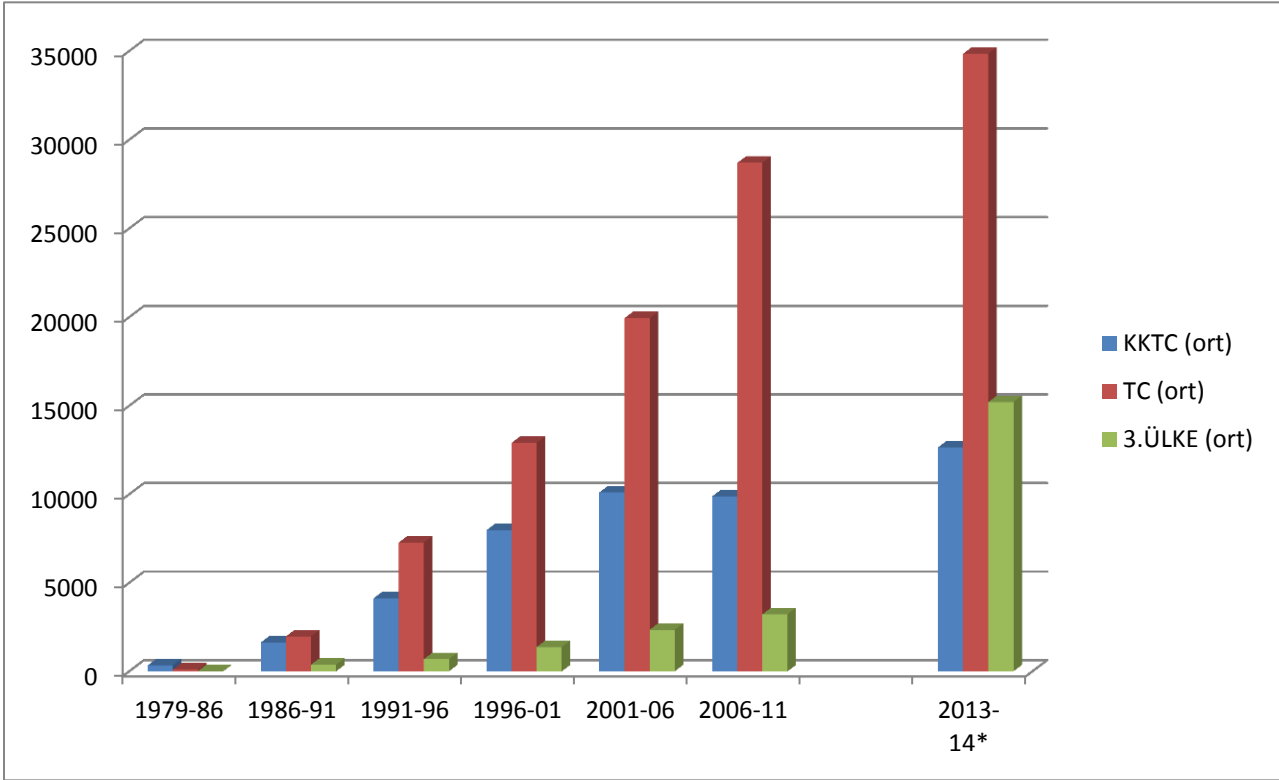
UMK-EK02 KKTC lise gençliğinde uyuşturucu madde kullanımının yaygınlığı 1996 (Çakıcı & Çakıcı, 2000)

UMK-EK03 KKTC lise gençliğinde uyuşturucu madde kullanımının yaygınlığı 1999 (Çakıcı & Çakıcı, 2000)

UMK-EK04 Kişisel ve sosyal becerileri geliştirme kılavuzu (Çakıcı, 2000)

UMK-EK05 Ben yurttaşım (Erhürman, Maner, Dağlı & Güneyli, 2005a).

UMK-EK06 Ben yurttaşım öğretmen kılavuz kitabı (Erhürman, Maner, Dağlı, & Güneyli, 2005b)

Ek 11. KKTC Üniversitelerinde Yıl ve Uyuşma göre Öğrenci Profili (DPÖ)

Yıllar	\bar{x}		
	KKTC	TC	3. ÜLKE
1979-86	349	110	19
1986-91	1633	1974	374
1991-96	4131	7279	688
1996-01	7975	12907	1376
2001-06	10111	19945	2346
2006-11	9891	28702	3226
2013-14*	12658	34858	15210

2013-14*: Toplam Öğrenci Sayısı

\bar{x} : Aritmetik Ortalama

Ek 12. Yerel Bir Gazetede 1 Ekim ve 31 Aralık 2014 Tarihleri arasında Yer Alan Madde Haberleri Çizelgesi

Tarih	Olay Tarihi	Olay Yeri	Madde	Miktar	B/G	İ/S	Yakalanma Şekli
30.12.2014	28.12.2014	M	Sen. Cannabinoid	2 gr	B	İ	Araç Araması
30.12.2014		G	Alkol	5 şişe	G		Çalarken Suçüstü
29.12.2014	27.12.2014	L	Sen. Cannabinoid	200 mg	B	İ	Üzerinde Yakalandı
28.12.2014	26.12.2014	L	Sen. Cannabinoid	6 paket	G	İ	Ev Baskını
27.12.2014	25.12.2014	L	Sen. Cannabinoid	6 gr	G		İhbar Üzerine Araba Arama
27.12.2014	18.11.2014	M	Sen. Cannabinoid	144.90 gr	G	İ	Suçüstü Baskın
27.12.2014		M	Sigara	380 karton	B	S	Baskın
26.12.2014		M	Sen. Cannabinoid	70 gr	B	S	Baskın
26.12.2014	25.12.2014	EH	Hap	1 adet	B	İ	Kontrol
25.12.2014		L	Hap-Bonzai Hint Keneviri	64 adet+10 gr+39 kök	G	S	Ev Baskını
24.12.2014	21.12.2014	GK	Kokain	0.5 kg	G	S	Operasyon
23.12.2014	21.12.2014	L	Uyuşturucu Madde	2 gr	B	İ	Şüpheli Araç Arama
23.12.2014	18.12.2014	L	Uyuşturucu Madde	119 mg	B	İ	Üzerinde Yakalandı
22.12.2014	21.12.2014	G	Sigara	257 karton	B		Gümrükte Yakalandı
20.12.2014	19.12.2014	L	Sen. Cannabinoid	1.2 gr	B	İ	Arama
19.12.2014	18.12.2014	L	Esrar				Gümrük Memuru Tespiti
18.12.2014	Ağustos		Eroin	394.470 gr	B	S	İthal Ederken
18.12.2014	03.11.2014	EH	Hint Keneviri	9.586 gr	B	İ	Ülkeye Girerken
17.12.2014	Aralık 2013	İ	Alkol		B	İ	Suç İşlemekten Aranma
17.12.2014	Aralık 2013	L	Alkol		B	İ	Suç İşlemekten Aranma
17.12.2014	15.12.2014	L	Hint Keneviri	30 gr	G	İ	İhbar Üzerine
17.12.2014	29.05.2013	M	Sen. Cannabinoid	1.375 gr	B	İ	Operasyon
16.12.2014	15.12.2014	L	Sen. Cannabinoid	5 paket (15 gr)	G		Şüpheli Araç Arama
14.12.2014	13.12.2014	M	Uyuşturucu Madde		G	İ	Ölü Bulundu
14.12.2014	13.12.2014	EH	Hint Keneviri	10 gr	B	İ	İthal Ederken
12.12.2014	12.10.2014	M	Sen. Cannabinoid	300 gr	G		Gizledikleri Uyuşturucuyu Alırken
12.12.2014		G	Kumar		B		Kaybedip Bahis Makinesini Kırdı
12.11.2014	07.03.2012		Sen. Cannabinoid	17.485 gr	B		Operasyon
12.09.2014	12.08.2014	M	Alkol	3 bin şişe	G	S	Gümrükte Yakalandı
12.05.2014	12.04.2014	L	Sen. Cannabinoid		G	İ	
12.03.2014		M	Sigara	16 bin paket	G		Çalarken Suçüstü
12.02.2014		L	Sen. Cannabinoid	2 gr	B	İ	Devriye Gezerken Arandılar
26.11.2014		L	Sen. Cannabinoid	0.5 gr	B	İ	
26.11.2014	07.01.2009		Hint Keneviri	36.935 gr	B	S	Satın Aldığı Uyuşturucuyla
26.11.2014	22.11.2014	EH	Hint Keneviri	10 gr	B	S	İthal Ederken

Tarih	Olay Tarihi	Olay Yeri	Madde	Miktar	B/G	İ/S	Yakalanma Şekli
26.11.2014	29.05.2014		Bet	714 tl	B		İş Yerinden Çalıp Bette Harcadı
22.11.2014	11.08.2014	M	Sigara	296 koli	G	S	Olayla İlgisi Olduğu İddiasıyla
20.11.2014		G	Sen. Cannabinoid	3gr	B	İ	Trafik Kontrol
20.11.2014		EH	Hint Keneviri	10 gr	B	İ	Kontrol
20.11.2014		M	Sen. Cannabinoid	150 gr	G	S	Suçüstü Baskın
14.11.2014		M			G	S	Suçüstü Baskın
13.11.2014			Eroin +Hint Keneviri	11.5 gr + 5gr	B	S	Baskın
13.11.2014			Hint Keneviri	1 kök+ 11.5 gr	B	S	Ev Baskını
13.11.2014		L	Hint Keneviri+Eroin	125 gr + 26 gr	B	S	Suçüstü Baskın
13.11.2014		G	Hint Keneviri+Bonzai	4 Kök 20 gr+ 30 gr	G	S	Suçüstü Baskın
11.12.2014		M	Sen. Cannabinoid	1.2 gr	G	İ	Araba Baskın
11.12.2014			Sen. Cannabinoid	7.5 gr	G	S	Ev Baskını
11.12.2014		L	Eroin	4.271 gr	G	İ	Gece Kulübü Baskın
11.11.2014		EH		4 gr	G	İ	İthal Ederken
11.10.2014		G	Sen. Cannabinoid	1 gr	G	İ	Araba Baskın
11.08.2014	11.06.2014	EH	Hint Keneviri	2 gr	B		İthal Ederken
11.08.2014	11.06.2014	EH	Hint Keneviri	2 gr	B		İthal Ederken
11.06.2014	02.01.2014		Uyuşturucu Madde		B	İ	Kaçak Yollardan Ülkeye Girerken
11.06.2014	Eylül 2014	EH	Hint Keneviri	9 gr	B		İthal Ederken Suçüstü
11.05.2014	28.10.2014	M	Ecstasy+Hint Keneviri	116 hap + 3gr	B	S	Operasyon
11.05.2014	11.03.2014	L	Sigara	48 karton	G	S	Park Halindeki Tırda Bulundu
31.10.2014	Mayıs 2014	L	Bonzai	463.18 gr	G		Operasyon
31.10.2014		G	Bonzai	21 gr	G		Operasyon
31.10.2014	29.10.2014	L	Sen. Cannabinoid	193 gr	G	S	İhbar Üstüne + Ev Araması
29.10.2014	27.10.2014	GK	Sen. Cannabinoid	327 gr	B	S	Pusuda Suçüstü
27.10.2014	23.10.2014	G	Kumar	15.000 dolar+ 500 euro	B		Parayı Çalıp Kumarda Harcarken
27.10.2014	26.10.2014	M	Sigara + Hint Keneviri	5.000 paket+ 1 gr	B	S+İ	Olayla İlgisi Olduğu İddiasıyla
26.10.2014	24.10.2014	L	Sen. Cannabinoid	0.5 gr	B	İ	Trafik Kontrol
25.10.2014	Eylül-Ekim 2014	G	Alkol	400 tl tutarında	B		Çalma Suçundan Yakalandı
23.10.2014		L	Eroin	1.2 kilo	B	S	Araba Baskın
22.10.2014	Ağustos 2013		Eroin+ Sen. Cannabinoid	10 + 46 gr	G		Sınırdan Geçirirken
22.10.2014	21.10.2014	M	Hap	170 adet	B	S	Ülkeye Girerken
22.10.2014	26.8.2014	M	Uyuşturucu Madde	127 mg	B	İ	Ev Baskını
21.10.2014	20.10.2014	L	Sen. Cannabinoid		G	S	Trafik Kontrol
21.10.2014		L	Sen. Cannabinoid		B	İ	Evde Baygın
21.10.2014	19.10.2014	M	Sen. Cannabinoid	1 gr	B	İ	Üzerinde Yakalandı
18.10.2014	16.10.2014	L	Sen. Cannabinoid		B	İ	Yoğun Bakıma Kaldırıldı
18.10.2014	16.10.2014	L	Sen. Cannabinoid	2.5 gr	G	İ	Trafik Kontrol
17.10.2014	05.07.1905		Alkol	560 şişe	G	S	Tır İçerisinde
17.10.2014	30.12.2012	M	Sen. Cannabinoid	6 gr	G	İ	Pile Sınır Kapısı
16.10.2014	14.12.2014	L	Sen. Cannabinoid		G	S	Evde Baygın
16.10.2014	18.07.2014	GY	Hint Keneviri	12 kök	B	S	Ev Baskını
16.10.2014	18.07.2014		Hint Keneviri	11 kök	B	S	Ev Baskını

Tarih	Olay Tarihi	Olay Yeri	Madde	Miktar	B/G	İ/S	Yakalanma Şekli
16.10.2014	20.10.2012	L	Sen. Cannabinoid	2 gr	B	S	Ev Baskını
16.10.2014	15.10.2014	L	Alkol		B	İ	Araba Kaza
15.10.2014	19.09.2014	EH	Hint Keneviri	8.381 gr	B	İ	İthal Ederken
14.10.2014		G	Alkol		B	İ	Trafik Kaza
14.10.2014	10.12.2014	EH	Hint Keneviri		B	S	İthal Ederken
10.11.2014	30.07.2014	G	Alkol		B	İ	Saldırı+Kapkaç Girişimi Suçüstü
10.11.2014	10.09.2014	EH	Hint Keneviri	3 gr	B		İthal Ederken Narkotik Köpeği
10.11.2014	10.09.2014	EH	Hint Keneviri	1 gr	B		İthal Ederken Narkotik Köpeği
10.08.2014		M		1.50 gr	B	İ	Araba Kontrol
10.05.2014	10.04.2014	M	Sen. Cannabinoid	2 gr	G	İ	Trafik Kontrol
10.04.2014	29.09.2014	M	Sen. Cannabinoid	192 mg	G	S+İ	
10.04.2014	30.09.2014	M	Uyuşturucu Madde	16 gr	B	İ	Ev Baskını
10.04.2014	10.02.2014	M	Sen. Cannabinoid+ Alkol		B	İ	Fenalaşarak Hastanede Öldü
10.03.2014	10.01.2014	L	Hint Keneviri	6 gr	B		Araba Kontrol
10.03.2014	10.01.2014	L	Bonzai	2 gr	G	İ	İhbar Üzerine Araba+Ev Arama
10.03.2014	24.07.2014	EH	Hint Keneviri	8 gr	B		İthal Ederken
10.03.2014		L	B Sınıfı Uyuşturucu	248.11 gr	B	S	İhbar Üzerine Kargoda İthal Ederken
10.01.2014		M			G	İ	Araba Kontrol
10.01.2014	29.09.14		Sen. Cannabinoid	200 mg	G	İ	Araba Kontrol

*İ: İçici *B: Bireysel *S: Satıcı *G: Grup *gr: gram *mg: miligram

*L: Lefkoşa *GY: Güzelyurt *İ: İskele *M: Gazimağusa *G: Girne

*EH: Ercan Havaalanı *GK: Güney Kıbrıs

xxx KURUM

Bu formdaki tüm bilgiler gizlilik ilkesine bağlı olarak kullanılacaktır.
Lütfen, soruları doğru olarak yanıtlayınız.

Kurumsal Bilgiler

Resmi Kurumun Adı: İlk Kayıt Tarihi: /..... /.....

İlk Geliş Nedeni:

Resmi Kurumda Bireyle İlgilenen Sorumlu: Ünvanı:

Takip Eden Diğer Uzmanlar:

Kişisel Bilgiler

Cinsiyet: Kadın Erkek Uyruk:

Doğum Tarihi: /..... /..... Doğum Yeri:

Nüfusa Kayıtlı Olduğu Yer: Meslek:

Medeni Durum: Bekar Nişanlı Evli Ayrılmış Boşanmış Dul

Eğitim Durumu: Okuma yazma yok Okuma yazma var İlkokul Ortaokul

Lise Üniversite Diğer:

Yasal Sorumlu:

Yaşadığı Adres:

Uyuşturucu Madde Geçmişi:

.....

.....

Takip Bilgileri

	Kurum/Bölge	Geliş Nedeni	Geliş Tarihi(leri)
Polis			
Tedavi			
Yardım			
Diğer			